



2015

# Informacja o bezrobociu w Powiecie Nidzickim za 2014 rok



POWIATOWY URZĄD PRACY W NIDZICY

<b>Spis treści</b>	<b>Strona</b>
1. Wstęp	2
2. Poziom i stopa bezrobocia	4
3. Struktura zarejestrowanych bezrobotnych	7
4. Aktywizacja zawodowa bezrobotnych i poszukujących pracy	12
4.1. Usługi rynku pracy	12
4.2. Instrumenty rynku pracy i inne formy wsparcia bezrobotnych	18
5. Finansowanie działalności Urzędu	24
6. Obsługa formalna klientów Urzędu	27
7. Podsumowanie i działania na 2015 rok	29

## 1. WSTĘP

Rok 2014 przyniósł poprawę sytuacji zarówno na krajowym, wojewódzkim, jak i lokalnym rynku pracy. Z analizy danych Głównego Urzędu Statystycznego wynika, że zapoczątkowany jesienią 2008 roku trend wzrostowy bezrobocia rejestrowanego zakończył się w roku 2013. Natomiast w roku ubiegłym widoczny był już trend malejący. Stopa bezrobocia w kraju spadła z 13,4% do 11,5%, w województwie warmińsko-mazurskim z 21,7% do 18,9%, a w powiecie nidzickim z 22,6% do 18,1%. Powyższa tendencja jest potwierdzeniem ogólnej poprawy koniunktury w Polsce, tj. wzrostu liczby pracujących, wzrostu PKB, a także efektem wprowadzonych zmian w zakresie aktywnej polityki rynku pracy. W powiecie nidzickim zwiększyła się liczba pracujących na 1000 ludności ze 149 na koniec 2012 roku do 155 – na koniec 2013 roku, a także liczba pomiotów w rejestrze REGON na 10000 ludności w wieku produkcyjnym z 1043 na koniec 2012 roku do 1070 na koniec 2013 roku. Wzrost PKB przełożył się na większą produkcję, a wraz z nią na utrzymanie lub utworzenie nowych miejsc pracy (nidziczcy pracodawcy przy współudziale środków Funduszu Pracy wyposażyli 87 nowych miejsc pracy). Ożywienie gospodarcze sprzyjało wzrostowi konsumpcji, a dobra pogoda jesienią – pracom budowlanym oraz drogowym. Przyczyną spadku bezrobocia były również czynniki demograficzne. Na rynek pracy weszły roczniki niżu demograficznego. Znalazło to odzwierciedlenie w rejestrowanym bezrobociu osób do 25. roku życia w powiecie nidzickim - na koniec 2013 stanowili 20,7% ogółu zarejestrowanych, a rok później – 18,9%. Ponadto saldo migracji wewnętrznych i zagranicznych na pobyt stały na 1000 ludności ukształtowało się na poziomie -4,5 (w województwie warmińsko-mazurskim - 2,6). Ujemna wartość tego wskaźnika oznacza, że wielkość emigracji przewyższyła wielkość imigracji. Należy także wymienić wprowadzone przez ustawodawcę restrykcje stosowane wobec bezrobotnych, na skutek nieprzestrzegania zapisów ustawy o promocji zatrudnienia i instytucjach rynku pracy. Blisko 28% wyrejestrowanych (937) to osoby, które nie potwierdziły swojej gotowości do pracy lub odmówiły bez uzasadnionej przyczyny przyjęcia propozycji odpowiedniej pracy lub innej formy pomocy określonej w ustawie. W przypadku pierwszego niestawiennictwa/odmowy tracą status bezrobotnego na 120 dni, drugiego – na 180 dni, trzeciego i każdego kolejnego – na 270 dni.

Jednak w trakcie minionego roku do Powiatowego Urzędu Pracy w Nidzicy wpłynęły zawiadomienia o zwolnieniach z przyczyn nie dotyczących pracowników następujących

spółek: PGNiG Technologie S.A. z siedzibą w Krośnie, PKP Polskie Linie Kolejowe S.A. Zakład Linii Kolejowych w Olsztynie, PKO Bank Polski S.A. w Warszawie, Powszechny Zakład Ubezpieczeń na Życie S.A. w Warszawie, Powszechny Zakład Ubezpieczeń S.A. w Warszawie. Na listach pracowników objętych restrukturyzacją znaleźli się również mieszkańcy powiatu nidzickiego. Ponadto Przedsiębiorstwo Robót Drogowych i Usług Sprzętowo-Transportowych Spółka z o.o. zgłosiło zwolnienia grupowe 31 pracowników z końcem stycznia 2015 roku (na 41 zatrudnionych).

2014 rok nie był łatwy dla publicznych służb zatrudnienia. Pracownicy tych służb musieli zmierzyć się z wdrażaniem ważnej reformy mającej służyć skuteczniejszej walce z bezrobociem. Wprowadziła ją nowelizacja ustawy o promocji zatrudnienia i instytucjach rynku pracy, która weszła w życie 27 maja 2014 roku. Była to pierwsza od lat tak duża zmiana w funkcjonowaniu urzędów pracy. Część pracowników powiatowych urzędów pracy zaczęła działać jako doradca klienta indywidualnego lub instytucjonalnego. Wprowadzono profilowanie pomocy dla bezrobotnych. Osoba zgłaszająca się do Urzędu, zostaje przydzielona do jednego z trzech profili. W pierwszym znajdują się bezrobotni aktywni, którzy nie potrzebują specjalistycznej pomocy, a jedynie przedstawienia im ofert pracy. Do drugiego należą bezrobotni wymagający wsparcia, którzy mogą korzystać ze wszystkich usług i instrumentów rynku pracy, zawartych w ustawie. Z kolei w trzecim profilu znajdują się bezrobotni oddaleni od rynku pracy, zarówno tacy, którzy z różnych powodów zagrożeni są wykluczeniem społecznym oraz ci, którzy z własnego wyboru nie są zainteresowani podjęciem pracy lub uchylają się od pracy legalnej. Ponadto zobligowano doradców klienta do tworzenia indywidualnych planów działania dla każdego bezrobotnego. Nowości te miały na celu większą indywidualizację usług świadczonych na rzecz bezrobotnych.

Znowelizowana ustawa wprowadziła również nowe instrumenty wsparcia dla osób poszukujących pracy np. świadczenie aktywizacyjne, pożyczka na utworzenie stanowiska pracy lub podjęcie działalności gospodarczej, grant na telepracę, dofinansowanie wynagrodzenia za zatrudnionego bezrobotnego w wieku 50+. Dla osób młodych do 30. roku życia przewidziała bony: szkoleniowy, stażowy, zatrudnieniowy i na zasiedlenie.

Zwolniła pracodawców zatrudniających skierowanych przez Urząd bezrobotnych w wieku do 30 lat, z płacenia składek na Fundusz Pracy oraz Fundusz Gwarantowanych Świadczeń Pracowniczych. Mają oni również możliwość otrzymania refundacji składki na ubezpieczenia społeczne i dofinansowania wynagrodzenia za zatrudnionego

bezrobotnego, a także korzystania z Krajowego Funduszu Szkoleniowego. Dzięki Funduszowi zarówno pracodawca, jak i jego pracownicy 45+ mogą podnosić swoje kwalifikacje poprzez udział w kursach, innych formach kształcenia i studiach podyplomowych.

Ponadto powiązała wysokość środków przekazywanych z Funduszu Pracy powiatom na wynagrodzenia pracowników powiatowych urzędów pracy z efektami ich działania. Premiowani są pracownicy pracujący bezpośrednio z klientami indywidualnymi i instytucjonalnymi, a także kadra kierownicza tych urzędów, które uzyskują najlepsze wskaźniki efektywności zatrudnieniowej i kosztowej. Za osiągnięte wskaźniki efektywności kosztowej podstawowych form aktywizacji zawodowej i wskaźnik liczby bezrobotnych przypadających na jednego pracownika kluczowego Minister Pracy i Polityki Społecznej przyznał, na wniosek Starosty Nidzickiego, kwotę 105,1 tys. zł z przeznaczeniem na finansowanie w 2014 roku kosztów nagród oraz składek na ubezpieczenia społeczne dla pracowników Powiatowego Urzędu Pracy w Nidzicy. Nagrody otrzymało 21 osób.

Od dnia wejścia w życie nowelizacji ustawy do końca grudnia 2014 roku pracownicy Urzędu, którym powierzono funkcje doradcy klienta, w ramach nowych obowiązków:

- przeprowadzili 2730 wywiadów z zarejestrowanymi bezrobotnymi zakończonych ustaleniem profilu pomocy,
- przygotowali indywidualne plany działania dla 2263 bezrobotnych i 14 poszukujących pracy,
- przygotowali 50 umów na dodatkowe instrumenty adresowane do bezrobotnych do 30. roku życia, czyli bony stażowe, szkoleniowe i na zasiedlenie,
- opracowali dokumenty i ogłosili otwarty konkurs na realizację zadania publicznego w zakresie działań integracyjnych w ramach Programu Aktywizacja i Integracja. Złożone oferty zostały odrzucone, ponieważ nie spełniały wymagań formalnych zawartych w ogłoszeniu konkursowym.

## **2. POZIOM I STOPA BEZROBOCIA**

Na koniec grudnia 2014 roku liczba zarejestrowanych bezrobotnych w Powiatowym Urzędzie Pracy w Nidzicy wyniosła 1896. W ciągu analizowanego okresu spadła o 536 osób, tj. o 22% (w województwie warmińsko-mazurskim – o 17734 osoby, tj. 15,3%).

Wyższy procentowy spadek zanotowano tylko w Powiatowym Urzędzie Pracy w Ławie – o 28,3%.

**Tabela Nr 1. Liczba bezrobotnych w gminach powiatu nidzickiego w latach 2013 – 2014**

<i>Liczba bezrobotnych w latach:</i>					
<i>Lp.</i>	<i>Wyszczególnienie</i>	<i>2013</i>	<i>2014</i>		
		<i>ogółem</i>	<i>ogółem</i>	<i>w tym:</i>	
				<i>kobiety</i>	<i>będący w szczególnej sytuacji na rynku pracy</i>
1.	Miasto i Gmina Nidzica	1399	1121	632	953
2.	Gmina Kozłowo	641	466	263	398
3.	Gmina Janowiec K.	214	172	94	158
4.	Gmina Janowo	178	137	64	118
<b>Ogółem powiat</b>		<b>2432</b>	<b>1896</b>	<b>1053</b>	<b>1627</b>

Źródło: sprawozdania MPiPS – 01 za 2013 i 2014. Obliczenia własne.

W poszczególnych jednostkach administracyjnych wchodzących w skład powiatu nidzickiego spadek rejestrowanego bezrobocia wyniósł odpowiednio:

- 1) w gminie Kozłowo – o 175 osób, tj. 27,3%,
- 2) w gminie Janowo – o 41 osób, tj. 23%,
- 3) w mieście i gminie Nidzica – o 278 osób, tj. 19,9%,
- 4) w gminie Janowiec Kościelny – o 42 osoby, tj. 19,6%.

Kobiety stanowiły 55,5% ogółu zarejestrowanych. Największy udział procentowy tej kategorii bezrobotnych zanotowano w mieście i gminie Nidzica oraz w gminie Kozłowo - po 56,4%, w gminie Janowiec Kościelny - 54,7%, a najmniejszy w gminie Janowo - 46,7%.

W szczególnej sytuacji na rynku pracy było:

- 1) 91,9% bezrobotnych z gminy Janowiec Kościelny,
- 2) 86,1% bezrobotnych z gminy Janowo,
- 3) 85,4% bezrobotnych z gminy Kozłowo,
- 4) 85,0% bezrobotnych z miasta i gminy Nidzica.

Tabela Nr 2. Napływ i odpływ bezrobotnych w 2014 roku

Miesiąc	Napływ bezrobotnych			Odpływ bezrobotnych			
	ogółem	w tym:		ogółem	w tym:		
		poprzednio pracujący	nie-pracujący		podjęcia pracy	niepot. gotow.	dobrow. rezygn.
I	330	284	46	187	100	44	24
II	232	202	30	252	109	72	15
III	229	202	27	252	118	42	22
IV	173	142	31	390	176	93	21
V	219	158	61	378	152	94	54
VI	178	142	36	277	143	69	30
VII	199	160	39	279	119	87	20
VIII	172	138	34	240	108	81	12
IX	259	203	56	300	163	74	28
X	262	223	39	315	155	80	15
XI	258	229	29	258	121	81	13
XII	318	264	54	237	133	57	22
<b>Ogółem</b>	<b>2829</b>	<b>2347</b>	<b>482</b>	<b>3365</b>	<b>1597</b>	<b>874</b>	<b>276</b>

Źródło: sprawozdania MPiPS – 01 za 2014. Obliczenia własne.

W 2014 roku Powiatowy Urząd Pracy w Nidzicy zarejestrował ogółem 2829 bezrobotnych. 83% nowo zarejestrowanych stanowiły osoby poprzednio pracujące. Wśród nich 420 powróciło do ewidencji bezrobotnych po uczestnictwie w programach rynku pracy (14,8%). 17% zarejestrowanych dotychczas nigdzie nie pracowało. 144 osoby dokonały zgłoszeń do rejestracji przez internet (prerejestracja elektroniczna polegająca na zarezerwowaniu terminu rejestracji w Urzędzie). Natomiast wyłączył z ewidencji bezrobotnych 3365 osób. Najczęstszą przyczyną wyrejestrowań były podjęcia pracy – 47,5%, niestawienie się w wyznaczonym terminie – 26%, uczestnictwo w programach rynku pracy – 11,8% (szkolenia, staże prace społecznie użyteczne – 396 osób). Z tytułu odmowy podjęcia pracy status bezrobotnego utraciły 63 osoby (1,9% ogółu wyrejestrowanych).

Spadek liczby bezrobotnych znalazł odzwierciedlenie w wielkości stopy bezrobocia, którą definiuje się jako stosunek liczby bezrobotnych do liczby ludności aktywnej ekonomicznie. Na koniec grudnia 2014 roku stopa bezrobocia w powiecie nidzickim wyniosła 18,1% i w porównaniu do 2013 roku zmniejszyła się o 4,5%. W tym samym okresie wskaźnik ten w województwie warmińsko - mazurskim spadł o 2,8%, a w kraju – o 1,9%. Nasz powiat znalazł się na 5 miejscu pod względem wielkości stopy bezrobocia (niższą stopę miały miasta: Olsztyn i Elbląg oraz powiaty: iławski i giżycki).

**Tabela Nr 3. Wskaźnik stopy bezrobocia w powiatach województwa warmińsko-mazurskiego w latach 2013 – 2014**

<i>Lp.</i>	<i>Powiaty</i>	<i>Stopa bezrobocia na koniec 2013</i>	<i>Stopa bezrobocia na koniec 2014</i>	<i>Spadek do 2013</i>
1.	Miasto Olsztyn	8,5	6,9	-1,6
2.	Iławski	12,3	9,0	-3,3
3.	Miasto Elbląg	17,4	15,1	-2,3
4.	Giżycki	19,2	17,0	-2,2
5.	<b>Nidzicki</b>	<b>22,6</b>	<b>18,1</b>	<b>-4,5</b>
6.	Mrągowski	22,7	19,9	-2,8
7.	Olsztyński	22,9	20,2	-2,7
8.	Olecki	23,4	20,9	-2,5
9.	Nowomiejski	23,8	19,8	-4,0
10.	Ostródzki	24,3	20,5	-3,8
11.	Gołdapski	25,0	21,3	-3,7
12.	Szczygieński	25,5	22,4	-3,1
13.	Ełcki	26,0	22,9	-3,1
14.	Działdowski	26,4	23,5	-2,9
15.	Lidzbarkki	27,0	24,8	-2,2
16.	Elbląski	29,9	26,0	-3,9
17.	Bartoszycki	30,4	27,5	-2,9
18.	Kętrzyński	30,6	29,7	-0,9
19.	Węgorzewski	30,7	28,1	-2,6
20.	Piski	32,7	29,8	-2,9
21.	Braniewski	32,9	29,5	-3,4
22.	<b>Województwo Warmińsko-Mazurskie</b>	<b>21,7</b>	<b>18,9</b>	<b>-2,8</b>
23.	<b>Polska</b>	<b>13,4</b>	<b>11,5</b>	<b>-1,9</b>

Źródło: GUS 2013 i 2014.

### 3. STRUKTURA ZAREJESTROWANYCH BEZROBOTNYCH

Na podstawie sporządzonych sprawozdań poddano analizie zarejestrowanych bezrobotnych ze względu na ich sytuację na rynku pracy oraz cechy socjodemograficzne. Zmiany, które zaszły w ich strukturach w latach 2013 – 2014 przedstawiono w tabelach Nr 4 – 7.



**Tabela Nr 4. Bezrobotni w szczególnej sytuacji na rynku pracy w latach 2013 - 2014**

<i>Kategorie bezrobotnych</i>	<i>Liczba bezrobotnych w latach:</i>			
	<b>2013</b>	<b>2014</b>		
	<i>ogółem</i>	<i>ogółem</i>	<i>spadek w osobach</i>	<i>spadek w %</i>
bez wykształcenia średniego	1520	1143	-377	-24,8
długotrwale bezrobotne	1128	1002	-126	-11,2
bez kwalifikacji zawodowych	855	622	-233	-27,3
bez doświadczenia zawodowego	563	440	-123	-21,8
do 25 roku życia	504	359	-145	-28,8
powyżej 50 roku życia	477	368	-109	-22,9
kobiety, które nie podjęły zatrudnienia po urodzeniu dziecka	315	289	-26	-8,3
samotnie wychowujący co najmniej jedno dziecko	283	240	-43	-15,2
niepełnosprawni	154	120	-34	-22,1
osoby, które po odbyciu kary pozbawienia wolności nie podjęły zatrudnienia	59	45	-14	-23,7

*Źródło: Sprawozdawczość MPiPS - 01 za 2013 i 2014. Obliczenia własne.*

Na przestrzeni 2014 roku zmniejszyły się wszystkie kategorie bezrobotnych będących w szczególnej sytuacji na rynku pracy. W liczbach bezwzględnych największe spadki zanotowano wśród osób bez wykształcenia średniego i bez kwalifikacji zawodowych, natomiast najmniejsze - w grupie osób, które po odbyciu kary pozbawienia wolności nie podjęły zatrudnienia.

Ponad 60% bezrobotnych nie posiadało wykształcenia na poziomie średnim (1143 osoby, w tym 467 z wykształceniem zasadniczym zawodowym i 676 z wykształceniem gimnazjalnym i niższym). 32,8% zarejestrowanych (tj. 622 osoby) nie miało kwalifikacji do wykonywania jakiegokolwiek zawodu (poświadczonych dyplomem, świadectwem, zaświadczeniem instytucji szkoleniowej lub innym dokumentem umożliwiającym pracę na danym stanowisku). Ponad połowa analizowanej populacji (52,8% - 1002 osoby) pozostawała bez pracy powyżej 12 miesięcy. Posiadane przez nich kwalifikacje i umiejętności zawodowe uległy już dezaktualizacji, a poziom aktywności na rynku pracy obniżył się.

Osoby bez doświadczenia zawodowego stanowiły 23,2% ogółu zarejestrowanych (tj. 440 osób). Ich brak nawyków do pracy to główna przeszkoda w uzyskaniu zatrudnienia.

18,9% bezrobotnych (359 osób) było w grupie wiekowej do 25. roku życia. Do nich kierowane były przede wszystkim oferty pracy subsydiowanej w formie stażu celem nabycia umiejętności praktycznych do wykonywania pracy na określonym stanowisku.

Co piąty zarejestrowany to osoba po 50. roku życia (368 tj. 19,4% ogółu zarejestrowanych), która z reguły rejestruje się pod potrzeby ubezpieczenia zdrowotnego lub pomocy z opieki społecznej.

Kolejna kategoria to bezrobotni samotnie wychowujący co najmniej jedno dziecko do 18. roku życia. Stanowili 12,7% ogółu zarejestrowanych (240 osób). Wielu z nich dotychczas nie pracowało albo okres zatrudnienia nie przekraczał jednego roku. Brak dyspozycyjności wynikający z konieczności sprawowania bezpośredniej opieki nad dzieckiem jest najczęstszym powodem odmów realizacji działań proponowanych tym osobom przez Urząd.

Wśród zarejestrowanych było także 120 osób niepełnosprawnych (6,3% ogółu bezrobotnych). Ich zatrudnienie na otwartym rynku pracy jest utrudnione, z uwagi na przeciwwskazania zdrowotne, niski poziom wykształcenia i brak doświadczenia zawodowego. Dla tej kategorii osób pracodawcy zgłosili zaledwie 19 ofert pracy (1,7% ogółu zgłoszonych ofert), w tym 14 – sezonowej i 5 subsydiowanej.

W ewidencji figurowało również 45 bezrobotnych, którzy po odbyciu kary pozbawienia wolności nie podjęli zatrudnienia. Stanowili 2,4% ogółu bezrobotnych i była to najmniejsza kategoria osób znajdujących się w szczególnej sytuacji na rynku pracy. Większość z nich jest obciążona nałogami, nie ma odpowiednich kwalifikacji zawodowych i na nowo musi przystosować się do poruszania po rynku pracy. Praca z tymi osobami wymaga indywidualnego podejścia ze strony pracownika Urzędu.

**Tabela Nr 5. Bezrobotni według wieku w latach 2013 – 2014**

Lp.	Struktura wiekowa	Liczba bezrobotnych w latach:			
		2013	2014	Spadek	
		ogółem	ogółem	w osobach	w %
1.	18 - 24	504	359	-145	-28,8
2.	25 - 34	686	560	-126	-18,4
3.	35 - 44	529	424	-105	-19,8
4.	45 - 54	460	350	-110	-23,9
5.	55 - 59	205	160	-45	-22,0
6.	60 i więcej	48	43	-5	-10,4
<b>Ogółem</b>		<b>2432</b>	<b>1896</b>	<b>-536</b>	<b>-22,0</b>

Źródło: sprawozdania MPiPS - 01 za 2013 i 2014. Obliczenia własne.

W 2014 roku zmniejszyła się liczba zarejestrowanych bezrobotnych we wszystkich kategoriach wiekowych. Największy spadek wystąpił wśród bezrobotnych od 18 do 24 roku życia o 28,8%, zaś najmniejszy – 60 lat i więcej o 10,4%. Najliczniejszą grupę stanowiły osoby od 25 do 34 roku życia – 29,5% ogółu zarejestrowanych.

**Tabela Nr 6. Bezrobotni według wykształcenia w latach 2013 – 2014**

Lp.	Wykształcenie	Liczba bezrobotnych w latach:			
		2013	2014	Spadek	
		ogółem	ogółem	w osobach	w %
1.	wyższe	208	170	-38	-18,3
2.	policealne i średnie zawodowe	366	308	-58	-15,8
3.	średnie ogólnokształcące	338	275	-63	-18,6
4.	zasadnicze zawodowe	618	467	-151	-24,4
5.	gimnazjalne i poniżej	902	676	-226	-25,1
<b>Ogółem</b>		<b>2432</b>	<b>1896</b>	<b>-536</b>	<b>-22,0</b>

Źródło: sprawozdania MPiPS - 01 za 2013 i 2014. Obliczenia własne.

Na koniec grudnia 2014 roku, według poziomu wykształcenia, dominowały grupy bezrobotnych po gimnazjum i poniżej oraz zasadniczym zawodowym (łącznie stanowiły

60,3% ogółu bezrobotnych). W stosunku do 2013 roku ich populacja zmalała o 375 osób tj. o 24,7%. W pozostałych kategoriach wystąpił także spadek bezrobotnych. Z wykształceniem co najmniej średnim były 753 osoby tj. 39,7% ogółu zarejestrowanych. Najczęściej występujące zawody wśród bezrobotnych to: sprzedawca (184), robotnik budowlany (76), robotnik pomocniczy w przemyśle spożywczym (48), szwaczka (41), sprzątaczką biurową (36), robotnik gospodarczy (36), natomiast z wykształceniem wyższym: pedagog (11), specjalista administracji publicznej (11), ekonomista (5), inżynier technologii żywności (4), nauczyciel wychowania fizycznego (4), filolog – filologia obcojęzyczna (4).

**Tabela Nr 7. Bezrobotni według czasu pozostawania bez pracy w latach 2013 – 2014**

Lp.	Czas pozostawania bez pracy w miesiącach	Liczba bezrobotnych w latach:			
		2013	2014	Wzrost/spadek	
		ogółem	ogółem	w osobach	w %
1.	do 1 miesiąca	248	234	-14	-5,6
2.	1 – 3 miesiące	651	408	-243	-37,3
3.	3 – 6 miesięcy	449	250	-199	-44,3
4.	6 – 12 miesięcy	489	330	-159	-32,5
5.	12 – 24 miesiące	383	410	+27	+7,0
6.	powyżej 24 miesięcy	212	264	+52	+24,5
<b>Ogółem</b>		<b>2432</b>	<b>1896</b>	<b>-536</b>	<b>-22,0</b>

Źródło: sprawozdania MPiPS - 01 za 2013 i 2014. Obliczenia własne.

Dominującymi grupami, według czasu pozostawania bez pracy, były osoby oczekujące na zatrudnienie od 12 do 24 miesięcy oraz od 1 do 3 miesięcy (odpowiednio 21,6% i 21,5% ogółu zarejestrowanych). W minionym roku zmniejszyła się w stosunku do roku poprzedniego liczba bezrobotnych przebywających w ewidencji:

- ✓ od 3 do 6 miesięcy – o 44,3 %,
- ✓ od 1 do 3 miesięcy – o 37,3%,
- ✓ od 6 do 12 miesięcy – o 32,5%,
- ✓ do 1 miesiąca – o 5,6%.

Wzrosła natomiast populacja długotrwale bezrobotnych, poszukujących pracy powyżej 24 miesięcy – o 24,5% (52 osoby) i od 12 do 24 miesięcy o 7% (27 osób).

#### 4. AKTYWIZACJA ZAWODOWA BEZROBOTNYCH I POSZUKUJĄCYCH PRACY

Zarejestrowani bezrobotni, w zależności od ustalonego profilu pomocy, mogą korzystać z różnych usług i instrumentów rynku pracy. Dla zaliczonych do I profilu Urząd oferuje pośrednictwo pracy, jednorazowe środki na podjęcie działalności gospodarczej, a w uzasadnionych przypadkach poradnictwo zawodowe, szkolenia, bony szkoleniowe, stażowe i na zasiedlenie. Bezrobotni z II profilem pomocy mogą być skierowani na wszystkie formy wsparcia, poza Programem Aktywizacja i Integracja. Do bezrobotnych zaliczonych do III profilu skierowany jest Program Aktywizacja i Integracja oraz niektóre inne formy aktywizacji, realizowane tylko w ramach programu specjalnego.

##### 4.1. USŁUGI RYNKU PRACY

W 2014 roku zadania z zakresu pośrednictwa pracy wykonywało 3 pośredników pracy – stażystów. Udzielali pomocy bezrobotnym i poszukującym pracy w uzyskaniu odpowiedniego zatrudnienia oraz pracodawcom w pozyskaniu pracowników o poszukiwanych kwalifikacjach zawodowych.

**Tabela Nr 8. Wolne miejsca pracy i miejsca aktywizacji zawodowej w 2014 roku**

<i>Miesiąc</i>	<i>Wolne miejsca pracy i miejsca aktywizacji zawodowej</i>				
	<i>ogółem</i>	<i>w tym dotyczące pracy:</i>		<i>w tym z sektora:</i>	
		<i>subsydowanej</i>	<i>niesubsydowanej</i>	<i>publicznego</i>	<i>prywatnego</i>
Styczeń	75	25	50	16	59
Luty	83	63	20	34	49
Marzec	158	119	39	64	94
Kwiecień	156	94	62	44	112
Maj	96	48	48	24	72
Czerwiec	78	46	32	20	58
Lipiec	102	39	63	23	79
Sierpień	134	28	106	15	119
Wrzesień	68	26	42	10	58
Październik	84	29	55	10	74
Listopad	63	26	37	10	53
Grudzień	34	13	21	1	33
<b>Ogółem</b>	<b>1131</b>	<b>556</b>	<b>575</b>	<b>271</b>	<b>860</b>

Źródło: sprawozdania MPiPS – 01 za 2014. Obliczenia własne.

Pośrednicy przyjęli do realizacji 1131 ofert. 50,8% z nich pochodziło z otwartego rynku pracy, a 49,2% dotyczyło zatrudnienia subsydiowanego w formie prac interwencyjnych, robót publicznych, prac społecznie użytecznych, doposażeń stanowisk pracy, staży. Biorąc pod uwagę sektor gospodarki to należy zaznaczyć, że 76% (860) ofert pracy pochodziło z sektora prywatnego, od pracodawców prowadzących niżej wymieniony rodzaj działalności:

- ✓ przetwórstwo przemysłowe – 245,
- ✓ budownictwo – 225
- ✓ opieka zdrowotna i pomoc społeczna – 146,
- ✓ handel hurtowy i detaliczny, naprawa pojazdów samochodowych – 132,
- ✓ administracja publiczna i obrona narodowa, obowiązkowe zabezpieczenia społeczne – 77.

Największą liczbę wolnych miejsc pracy odnotowano w następujących zawodach:

- robotnik gospodarczy – 143,
- technik prac biurowych – 68,
- robotnik budowlany – 67,
- pozostali pracownicy przy pracach prostych – 60,
- szwaczka – 57,
- ślusarz – 37,
- kierowca samochodu ciężarowego – 33.



**Tabela Nr 9. Usługi rynku pracy i inne działania podjęte wobec bezrobotnych w latach 2013 – 2014**

Lp.	Wyszczególnienie	2013	2014	Wzrost/spadek	
				w liczbach	w %
<b>POŚREDNICTWO PRACY</b>					
1.	Podjęcia pracy przez bezrobotnych ogółem,	1567	1597	+30	+1,9
	w tym pracy:				
	- niesubsydiowanej	1321	1315	-6	-0,5
	- subsydiowanej	246	282	+36	+14,6
2.	Oferty pracy ogółem,	1349	1131	-218	-16,2
	w tym pracy:				
	- niesubsydiowanej	496	575	+79	+15,9
	- subsydiowanej	853	556	-297	-34,8

INFORMACJA O BEZROBOCIU W POWIECIE NIDZICKIM ZA 2014 ROK

3.	Liczba zorganizowanych spotkań informacyjnych i giełd pracy	115	35	-80	-69,6
4.	Liczba wydanych skierowań do pracy	1989	1700	-289	-14,5
<b>PORADNICTWO ZAWODOWE I INFORMACJA ZAWODOWA</b>					
5.	Liczba osób, które skorzystały z porady indywidualnej	1224	1054	-170	-13,9
6.	Liczba osób, które skorzystały z porady grupowej	428	368	-60	-14,0
7.	Liczba udzielonych indywidualnych informacji zawodowych	425	1307	+882	+207,5
8.	Liczba osób uczestniczących w spotkaniach grupowych z zakresu informacji zawodowej	482	417	-65	-13,5
<b>POMOC W AKTYWNYM POSZUKIWANIU PRACY</b>					
9.	Liczba uczestników szkoleń w Klubie Pracy	76	19	-57	-75,0
10.	Liczba uczestników zajęć aktywizacyjnych	203	41	-162	-79,8
<b>ORGANIZACJA SZKOLEŃ</b>					
11.	Liczba uczestników szkoleń łącznie z bonami szkoleniowymi	142	101	-41	-28,9
12.	Liczba bezrobotnych, którzy otrzymali stypendium na kontynuowanie nauki	1	1	0	0
13.	Liczba osób, które rozpoczęły studia podyplomowe	6	11	+5	+83,3
<b>INDYWIDUALNE PLANY DZIAŁANIA I PROFILOWANIE</b>					
14.	Liczba bezrobotnych, którzy opracowali IPD	1139	2263	+1124	+98,7
15.	Liczba bezrobotnych poddanych profilowaniu	0	2645	+2645	+100,0

Źródło: sprawozdania MPiPS - 01 za 2013 i 2014. Obliczenia własne.

W 2014 roku 1597 bezrobotnych tj. 1,9% więcej niż w 2013 roku podjęło pracę za skierowaniem wydanym przez pośredników. Wzrost dotyczył tylko pracy subsydiowanej w części finansowanej ze środków Funduszu Pracy (14,6%).

Pośrednicy dysponowali 1131 ofertami pracy (spadek do 2013 roku o 16,2%), na które wydali 1700 skierowań do pracy. Zorganizowali 35 spotkań informacyjnych i giełd pracy, w których łącznie uczestniczyło 395 osób. Realizowali także pośrednictwo pracy związane ze swobodnym przepływem pracowników na terenie państw

członkowskich Unii Europejskiej i państw Europejskiego Obszaru Gospodarczego nienależących do Unii Europejskiej w ramach sieci EURES. Upowszechnili 456 zagranicznych ofert pracy na 3934 wakaty, przekazane przez Wojewódzkie Urzędy Pracy oraz poinformowali 1097 osób zarejestrowanych i niezarejestrowanych o możliwości skorzystania z tych ofert. Dotyczyły one w szczególności następujących stanowisk i krajów:

- ✓ kucharz, kelner, personel pomocniczy w restauracji – Francja,
- ✓ pracownik ogólnobudowlany, spawacz, stolarz, ślusarz – Austria,
- ✓ ślusarz, spawacz, operator maszyn CNC, krawiec – Republika Czeska,
- ✓ rzeźnik, opiekuna środowiskowa – Wielka Brytania,
- ✓ listonosz/kurier, spawacz MAG – Niemcy,
- ✓ kierowca autobusu – Norwegia,
- ✓ pracownik do ręcznego czyszczenia i sadzenia lasu – Szwecja,
- ✓ elektromonter przemysłowy – Holandia.

W 2014 roku pośrednicy pracy zarejestrowali 28 oświadczeń o zamiarze zatrudnienia cudzoziemców – obywateli z Ukrainy. Cudzoziemcy zatrudnieni zostali w budownictwie (19 osób), zaopatrzeniu w wodę (8 osób) i przetwórstwie przemysłowym (1 osoba). Ponadto wydali 2 informacje starosty na temat możliwości zaspokojenia potrzeb kadrowych podmiotu powierzającego wykonanie pracy cudzoziemcowi w oparciu o rejestry bezrobotnych i poszukujących pracy. Dotyczyły one jednego stanowiska pomocnika farmaceuty oraz trzech – robotników budowlanych.

Poradnictwo zawodowe w Powiatowym Urzędzie Pracy w Nidzicy jest świadczone przez trzech doradców zawodowych. Głównym jego celem jest udzielenie pomocy bezrobotnym, którzy chcą powrócić lub odnaleźć się na rynku pracy. Odbywa się w formie poradnictwa indywidualnego (rozmowy doradcze) i poradnictwa grupowego (zajęcia warsztatowe). Każda porada poprzedzona jest rozmową wstępną w celu zdiagnozowania problemu zawodowego bezrobotnego lub poszukującego pracy. W 2014 roku z poradnictwa indywidualnego skorzystały 1054 osoby, z którymi przeprowadzono 1352 rozmowy doradcze. Kolejnych 368 osób, w ramach poradnictwa grupowego, uczestniczyło w 44 zajęciach warsztatowych z zakresu:

- „Warsztat samopoznania”,
- „Oko w oko z pracodawcą”,
- „Moja kariera zawodowa – sporządzenie Indywidualnego Planu Działania”,



– „Uwierz w siebie i nie daj się bezrobociu”.

Doradcy zawodowi udzielali również informacji najczęściej zawodoznawczych, umożliwiających poznanie specyfiki pracy w zawodzie lub na stanowisku pracy np. piekarz, mechanik maszyn i urządzeń przemysłowych, organizator obsługi sprzedaży internetowej, telemarketer, monter korpusów, operator sprzętu komputerowego. Drugi rodzaj informacji dotyczył usług i instrumentów rynku pracy świadczonych przez Urząd:

- „Usługi i instrumenty rynku pracy, jako pomoc dla osób aktywnie poszukujących zatrudnienia”,
- „Zainwestuj w przyszłość – poznaj możliwości rozwoju zawodowego”,
- „Aktywni niepełnosprawni na rynku pracy”,
- „Nowe formy wsparcia dla młodych”.

W ramach poradnictwa zawodowego były organizowane i prowadzone szkolenia z zakresu umiejętności poszukiwania pracy skierowane do osób, które mają problem z powrotem na rynek pracy po długim okresie braku aktywności, nie posiadających żadnego doświadczenia w poszukiwaniu pracy, albo zniechęconych brakiem pozytywnych efektów swoich działań. Jego celem było przygotowanie bezrobotnych do poszukiwania pracy oraz pomoc w zmianie postawy wobec siebie i swojej sytuacji.

W roku 2014 przeprowadzono dwie edycje szkolenia z zakresu aktywnego poszukiwania pracy – Klub Pracy, w których wzięło udział 19 bezrobotnych. Z 12 zajęć aktywizacyjnych (jednodniowych, dwudniowych lub trzydniowych) skorzystało 41 osób i dotyczyły one następujących zagadnień:

- „Kompetencje i predyspozycje zawodowe” (uczestnicy określili swoje umiejętności oraz mocne i słabe strony charakteru),
- „Wizytówka zawodowa – dokumenty aplikacyjne” (uczestnicy opracowali własne dokumenty aplikacyjne),
- „Rozmowa kwalifikacyjna” (uczestnicy przygotowali się do prowadzenia rozmowy kwalifikacyjnej oraz przećwiczyli rozmowę z potencjalnym pracodawcą),
- „Sztuka mówienia i prezentacji” (uczestnikom przekazano informacje dotyczące wpływu komunikacji werbalnej i niewerbalnej na proces poszukiwania pracy).

Organizacją szkoleń dla bezrobotnych i poszukujących pracy w Powiatowym Urzędzie Pracy w Nidzicy zajmuje się specjalista do spraw rozwoju zawodowego. Ich tematyka uwzględnia potrzeby rynku pracy, predyspozycje i indywidualne zainteresowania bezrobotnych. W 2014 roku ze szkoleń zawodowych grupowych i indywidualnych

skorzystało 82 bezrobotnych. Uzyskali oni uprawnienia do wykonywania poniższych zawodów:

- ✓ szwaczka (30 osób),
- ✓ tapicer (10 osób)
- ✓ prowadzenie działalności gospodarczej z elementem doradczym (30 osób),
- ✓ operator koparko-ładowarki kl. III,
- ✓ pracownik ochrony fizycznej,
- ✓ eksploatacja urządzeń elektroenergetycznych do 1kV,
- ✓ prawo jazdy kat C, CE,
- ✓ opiekunka osób starszych,
- ✓ palacz c.o.
- ✓ fotografia studyjna, reportażowa i obróbka zdjęć w programie Adobe Photoshop,
- ✓ kurs stacjonarny na stopień zawodowy DIVEMASTER,
- ✓ terapeuta Spa & Wellness o specjalności masażu orientalne i ajurwedyjskie.

Urząd finansuje również koszty studiów podyplomowych. W roku ubiegłym dofinansowanie otrzymało 10 bezrobotnych i 1 osoba poszukująca pracy na następujące kierunki:

- ✓ pedagogika,
- ✓ edukacja przedszkolna i wczesnoszkolna,
- ✓ rachunkowość i controlling,
- ✓ coaching profesjonalny – metody i praktyka,
- ✓ rachunkowość (2 osoby),
- ✓ administracja,
- ✓ prawo zamówień publicznych,
- ✓ logopedia,
- ✓ wychowanie przedszkolne i edukacja wczesnoszkolna (2 osoby).



Pośrednicy pracy, doradcy zawodowi, specjaliści do spraw programów i specjalista do spraw rozwoju zawodowego pełnią także funkcję doradcy klienta. Doradcy indywidualni ustalają profile pomocy, przygotowują i nadzorują realizację indywidualnych planów działania, świadczą podstawowe usługi rynku pracy w formie indywidualnej dla bezrobotnych i poszukujących pracy. Z kolei doradcy instytucjonalni ustalają wspólnie z pracodawcą zapotrzebowania na nowych pracowników, pozyskują od nich oferty pracy oraz ułatwiają im dostęp do innych form pomocy określonych

w ustawie o promocji zatrudnienia i instytucjach rynku pracy. W 2014 roku sprofilowali 2645 bezrobotnych, z którymi przeprowadzili 2730 wywiadów. Na koniec grudnia ubiegłego roku liczba osób z ustalonym profilem pomocy wyniosła 1769, w tym:

- profil I – 92 (5,2% ogółu sprofilowanych),
- profil II – 1060 (59,9%),
- profil III – 617 (34,9%).

Wspólnie z bezrobotnymi i poszukującymi pracy przygotowali 2277 indywidualnych planów działania - pierwszy w ciągu 60 dni od dnia ustalenia profilu pomocy. Określili w nich m.in. działania możliwe do zastosowania przez Urząd w ramach ustawy oraz planowane do samodzielnej realizacji przez bezrobotnego w celu poszukiwania pracy.

#### **4.2. INSTRUMENTY RYNKU PRACY I INNE FORMY WSPARCIA BEZROBOTNYCH**

Instrumenty rynku pracy wspierają podstawowe usługi rynku pracy. W 2014 roku Urząd uruchomił niektóre z nich, a mianowicie dofinansowanie wyposażenia miejsca pracy, podjęcia działalności gospodarczej oraz finansowanie dodatków aktywizacyjnych. Realizował również inne formy wsparcia, czyli prace interwencyjne, roboty publiczne, staże, prace społecznie użyteczne i bony szkoleniowe, stażowe, na zasiedlenie. W roku ubiegłym skorzystało z nich 611 bezrobotnych, tj. o 252 mniej niż w 2013 roku (29,2%). Tak znaczny spadek wynikał m.in. z zakończenia udziału w projekcie konkursowym „Pakiet na start” 132 osób, a także zawieraniu umów na aktywizację bezrobotnych z pracodawcami gwarantującymi zatrudnienie po zakończeniu danej formy wsparcia.

**Tabela Nr 10. Instrumenty rynku pracy i inne formy wsparcia bezrobotnych realizowane w latach 2013 – 2014**

Lp.	Nazwa instrumentu i innej formy wsparcia	Liczba skierowanych bezrobotnych w latach:			
		2013	2014	Wzrost/spadek	
		ogółem	ogółem	w osobach	w %
1.	prace interwencyjne	92	98	+6	+6,5
2.	roboty publiczne	38	44	+6	+15,8
3.	staże	325	177	-148	-45,5
4.	refundacja kosztów doposażenia stanowiska pracy	69	87	+18	+26,1
5.	jednorazowe środki na podjęcie działalności gospodarczej	45	42	-3	-6,7
6.	prace społecznie użyteczne	293	102	-191	-65,2
7.	inne	1	11	+10	+1000,0
8.	bony szkoleniowe	0	19	+19	+100,0
9.	bony stażowe	0	16	+16	+100,0
10.	bony na zasiedlenie	0	15	+15	+100,0
<b>Ogółem</b>		<b>863</b>	<b>611</b>	<b>-252</b>	<b>-29,2</b>

Źródło: sprawozdania MPiPS - 01 za 2013 i 2014. Obliczenia własne.

W 2014 roku wzrosła liczba bezrobotnych skierowanych do wykonywania prac interwencyjnych, robót publicznych oraz miejsc pracy tworzonych przez pracodawców w ramach refundacji kosztów doposażenia nowych stanowisk. Prace interwencyjne polegają na zatrudnieniu bezrobotnych na umowę o pracę w pełnym wymiarze czasu pracy na okres 6, 12 lub 24 miesięcy. Urząd refunduje pracodawcom część kosztów wynagrodzenia i składki na ubezpieczenie społeczne. W 2014 roku tą formą aktywizacji objęto 98 osób, tj. o 6,5% więcej niż w analogicznym okresie 2013 roku.

Roboty publiczne organizują gminy, organizacje pozarządowe, statutowo zajmujące się problematyką: ochrony środowiska, kultury, oświaty, sportu i turystyki, opieki zdrowotnej, bezrobocia, pomocy społecznej oraz spółki wodne i ich związki. Bezrobotni są zatrudnieni w ramach umów o pracę w pełnym wymiarze czasu pracy. W 2014 roku skierowano do ich wykonywania 44 osoby, czyli o 15,8% więcej niż w 2013 roku.

W 2014 roku z refundacji kosztów doposażenia stanowisk pracy skorzystało 37 firm otrzymując zwrot poniesionych wydatków na wyposażenie 87 nowych stanowisk.

Bezrobotni zostali zatrudnieni w zawodach: szwaczka, sprzedawca, pomocnik tapicera, krojczy/magazynier, monter instalacji przeciwpożarowych i wodnych, betoniarz-zbrojarz/robotnik budowlany, operator maszyn CNC, pracownik myjni samochodowej, monter instalacji sanitarnych, kucharz, pomoc kuchenna. Pracodawca, zgodnie z zawartą umową, zobowiązał się do utrzymania nowego stanowiska przez okres co najmniej 24 miesiące.

W roku ubiegłym zanotowano znaczny spadek osób skierowanych do prac społecznie użytecznych (191 osób tj. 65,2%) oraz na staże (148 osób, tj. 45,5 %). O 6,7% zmniejszyła się liczba bezrobotnych, którzy otrzymali jednorazowe środki na podjęcie działalności gospodarczej.

Z wykonywania prac społecznie użytecznych zrezygnowała gmina Kozłowo. W związku z powyższym zawarto porozumienia z pozostałymi gminami na następującą liczbę godzin:

- ❖ Nidzica – 14.200,
- ❖ Janowiec Kościelny – 1.200,
- ❖ Janowo – 1.250.

Uczestnikami tych prac było 102 bezrobotnych bez prawa do zasiłku, korzystających ze świadczeń pomocy społecznej. Pracowali 10 godzin tygodniowo. W Nidzicy zajmowali się m.in. drobnymi remontami i pracami naprawczymi budynków będących w zarządaniu Miejskiego Ośrodka Pomocy Społecznej, pracami porządkowymi i pomocowymi na rzecz szkół, przedszkoli, instytucji samorządowych oraz na terenie sołectw, w Janowcu Kościelnym – opieką nad osobami starszymi i niepełnosprawnymi oraz pracami porządkowymi, w Janowie – opieką nad osobami starszymi, pracami konserwatorskimi i malarskimi, a także współorganizacją czasu wolnego w świetlicy.

Staże polegają na nabywaniu przez bezrobotnego umiejętności praktycznych do wykonywania pewnych zawodów, bez nawiązania stosunku pracy z pracodawcą. W 2014 roku skierowano na tą formę aktywizacji 177 bezrobotnych. Najwięcej odbywało staż w obszarach zawodowych: prace sekretarskie i biurowe (58), przetwórstwo przemysłowe (16), architektura i budownictwo (15), sprzedaż, marketing, public relations, handel nieruchomościami (14).

Jednorazowe środki na rozpoczęcie działalności gospodarczej otrzymało 42 bezrobotnych. W ramach zawartych umów zobowiązali się do jej prowadzenia przez minimum 12 miesięcy. Maksymalna wysokość dotacji wyniosła 20.000 zł. Dominowały

następujące ich rodzaje: telekomunikacja przewodowa, wykonywanie instalacji elektrycznych, wykonywanie instalacji wodno-kanalizacyjnych, serwis i naprawa automatów vendingowych, działalność w branży wodno-melioracyjnej, działalność w zakresie inżynierii i związane z nią doradztwo techniczne, consulting gastronomiczny, produkcja wyrobów medycznych, działalność związana z oprogramowaniem, handel drewnem kominkowym i opałowym, działalność w zakresie handlu i doradztwa technicznego w przemyśle metalowym, działalność w zakresie kosmetologii, działalność w zakresie marketingu, prowadzenie firmy szkoleniowej, biuro urbanistyczne, pośrednictwo w sprzedaży produktów finansowych, działalność w zakresie nagrań dźwiękowych i muzycznych, działalność postprodukcyjna związana z filmami, nagraniami wideo i programami telewizyjnymi.

W roku ubiegłym Powiatowy Urząd Pracy w Nidzicy wdrożył niektóre nowe formy aktywizacji skierowane do bezrobotnych do 30. roku życia, tj. bony szkoleniowe, stażowe i na zasiedlenie.

Bon szkoleniowy - stanowi gwarancję skierowania bezrobotnego na wskazane przez niego szkolenie oraz opłacenie kosztów, które zostaną poniesione w związku z podjęciem tego szkolenia. Z tej formy wsparcia skorzystało 19 bezrobotnych uzyskując uprawnienia do wykonywania zawodów: szwaczka (13), kierowca prawo jazdy kat. CE (1), prawo jazdy kat. C (1), prawo jazdy kat. C, kwalifikacja wstępna przyspieszona do prawa jazdy kat. C (1), spawacz metodą MIG i MAG (1), spawacz metodą TIG i cięcie palnikiem gazowym (1), telemarketer (1).

Bon stażowy - stanowi gwarancję skierowania do odbycia stażu u pracodawcy wskazanego przez bezrobotnego na okres 6 miesięcy, o ile pracodawca zobowiąże się do zatrudnienia bezrobotnego po zakończeniu stażu przez okres 6 miesięcy. Z tego instrumentu skorzystało 16 osób.

Bon na zasiedlenie - może otrzymać osoba bezrobotna, która zamierza podjąć zatrudnienie, inną pracę zarobkową lub działalność gospodarczą poza miejscem dotychczasowego zamieszkania, jeżeli odległość wynosi co najmniej 80 km lub czas dojazdu przekracza łącznie co najmniej 3 godziny dziennie. Na tą formę aktywizacji zawarto 15 umów, które są w trakcie realizacji.



Według danych na koniec grudnia 2014 roku w ewidencji Urzędu pozostawało 120 bezrobotnych posiadających orzeczenie o stopniu niepełnosprawności: lekki - 78 osób, umiarkowany - 40 i znaczny - 2.

Najczęstszymi rodzajami niepełnosprawności były upośledzenia narządu ruchu (43), choroby narządu wzroku (12), choroby neurologiczne (17). Ponadto było również zarejestrowanych 46 niepełnosprawnych poszukujących pracy i nie pozostających w zatrudnieniu. Wśród nich dominowały osoby z upośledzeniem umysłowym (12), chorobami psychicznymi (5) i chorobami układu oddechowego i układu krążenia. Aktywizacja osób niepełnosprawnych odbywała się ze środków PFRON i Funduszu Pracy.

**Tabela Nr 11. Formy wsparcia skierowane do niepełnosprawnych poszukujących pracy – finansowane z PFRON w latach 2013 – 2014**

Lp.	Forma wsparcia	<i>Liczba skierowanych niepełnosprawnych w latach:</i>			
		2013	2014	Wzrost	
		ogółem	ogółem	w osobach	w %
1.	staże	2	3	+1	+50,0
2.	szkolenia	0	1	+1	+100,0
3.	refundacja kosztów doposażenia stanowiska pracy	1	1	0	0
<b>Ogółem</b>		<b>3</b>	<b>5</b>	<b>+2</b>	<b>+66,7</b>

Źródło: sprawozdania MPiPS - 07 za 2013 i 2014. Obliczenia własne.

W 2014 roku zaktywizowano ze środków Państwowego Funduszu Rehabilitacji Osób Niepełnosprawnych 5 osób, wydatkując kwotę 42 711,08 zł. Najwięcej skorzystało ze staży (3 osoby: pracownik biurowy, pomoc kuchenna i pomoc bibliotekarza), 1 – ze szkolenia komputerowego: Word, Excel oraz grafika menadżerska i prezentacyjna, 1 pracodawca utworzył stanowisko pracy dla pomocnika cukiernika. Natomiast ze środków Funduszu Pracy wsparcie otrzymało 36 bezrobotnych niepełnosprawnych (staże – 15, prace interwencyjne – 9, prace społecznie użyteczne - 5, dotacje na podjęcie działalności – 4, roboty publiczne – 3).

**Tabela Nr 12. Efektywność zatrudnieniowa podstawowych form aktywizacji zawodowej w latach 2013 i 2014**

Lp.	Forma aktywizacji zawodowej	Rok 2013		Rok 2014		
		wskaźnik efektywności w %	liczba osób, które ukończyły program	liczba osób, które podjęły pracę po ukończeniu programu	wskaźnik efektywności w%	wzrost/spadek w %
1.	szkolenia, bony szkoleniowe	<b>81,3</b>	99	64	<b>64,6</b>	<b>-16,7</b>
2.	prace interwencyjne	<b>68,5</b>	143	129	<b>90,2</b>	<b>+21,7</b>
3.	roboty publiczne	<b>61,1</b>	37	25	<b>67,6</b>	<b>+6,5</b>
4.	staże zawodowe, bony stażowe	<b>42,0</b>	174	134	<b>77,0</b>	<b>+34,0</b>
5.	refundacja kosztów wyposażenia stanowiska pracy	<b>100,0</b>	59	59	<b>100,0</b>	<b>0</b>
6.	jednorazowe środki na podjęcie działalności gospodarczej	<b>100,0</b>	42	42	<b>100,0</b>	<b>0</b>
<b>Przeciętna efektywność</b>		<b>60,2</b>	<b>554</b>	<b>453</b>	<b>81,8</b>	<b>+21,6</b>

Źródło: sprawozdania MPiPS - 01 za 2013 i 2014. Obliczenia własne.

Przeciętna efektywność zatrudnieniowa podstawowych form aktywizacji zawodowej (szkolenia, staże, prace interwencyjne, roboty publiczne, dofinansowanie podejmowania działalności gospodarczej i refundacje wyposażenia stanowiska pracy) za 2014 rok wyniosła 81,8% i w stosunku do analogicznego okresu 2013 roku wzrosła o 21,6%. Efektywność kosztowa ukształtowała się na poziomie 10069,32 zł. Najwyższą efektywnością zarówno zatrudnieniową, jak i kosztową od lat charakteryzują się dotacje dla bezrobotnych na podjęcie własnej działalności gospodarczej oraz dla pracodawców na tworzenie miejsc pracy. Są to najdroższe formy aktywizacji zawodowej, ale zarazem najefektywniejsze. Ich efektywność kosztowa wyniosła odpowiednio 18988,10 zł i 19410,17 zł. W stosunku do 2013 roku wzrosły wskaźniki zatrudnienia po stażach, pracach interwencyjnych i robotach publicznych, natomiast zmniejszyły się tylko po szkoleniach. Najniższą efektywność kosztową zanotowano po pracach interwencyjnych – 5570,54 zł.



## 5. FINANSOWANIE DZIAŁALNOŚCI URZĘDU



Powiatowy Urząd Pracy w ramach bieżącej działalności dysponuje Funduszem Pracy przeznaczonym na finansowanie zasiłków dla bezrobotnych, dodatków aktywizacyjnych, programów na rzecz promocji zatrudnienia i innych zadań koniecznych do obsługi bezrobotnych, Państwowym Funduszem Rehabilitacji Osób Niepełnosprawnych przeznaczonym na aktywizację zawodową niepełnosprawnych, a także budżetem na funkcjonowanie Urzędu. Realizuje projekty, w ramach Programu Operacyjnego Kapitał Ludzki, współfinansowane ze środków Europejskiego Funduszu Społecznego. Ponadto wykonuje zadania z zakresu administracji rządowej polegające na opłacaniu składek na ubezpieczenie zdrowotne za bezrobotnych bez prawa do zasiłku.

**Tabela Nr 13. Struktura wydatków na finansowanie działalności Powiatowego Urzędu Pracy w Nidzicy w latach 2013 – 2014**

Lp.	Wyszczególnienie	Wydatki w latach:			
		2013	2014		
		w tys. zł	w tys. zł	% do ogółu	wzrost/spadek w tys. zł
1.	Fundusz Pracy i Europejski Fundusz Społeczny - projekt systemowy „Czas na działanie”	13 108,8	10 043,2	79,0	-3 065,6
2.	Państwowy Fundusz Rehabilitacji Osób Niepełnosprawnych	50,0	42,7	0,3	-7,3
3.	Składki na ubezpieczenie zdrowotne osób bez prawa do zasiłku	1 305,1	1 266,6	10,0	-38,5
4.	Budżet na funkcjonowanie Urzędu	1 156,3	1 338,5	10,5	+182,2
5.	Europejski Fundusz Społeczny - projekt konkursowy „Pakiet na start”	1 373,3	27,5	0,2	-1 345,8
<b>Ogółem</b>		<b>16 993,5</b>	<b>12 718,5</b>	<b>100</b>	<b>-4 275,0</b>

Źródło: sprawozdania MPiPS – 02 za 2013 i 2014. Obliczenia własne.

W analizowanym okresie wydatki Powiatowego Urzędu Pracy w Nidzicy w porównaniu z 2013 rokiem zmniejszyły się o 25,2%. Największy spadek zanotowano w projekcie konkursowym „Pakiet na start” realizowanym w ramach poddziałania 6.1.1 Programu Operacyjnego Kapitał Ludzki współfinansowanego z Europejskiego Funduszu Społecznego, który zakończył się 28 lutego 2014 roku (o 98%). Natomiast zwiększyły się tylko koszty związane z funkcjonowaniem Urzędu – o 15,8%. Na ten wzrost miały wpływ przyznane przez Ministra Pracy i Polityki Społecznej nagrody i składki na ubezpieczenia społeczne dla pracowników Urzędu w wysokości 105,1 tys. zł za osiągnięte wskaźniki efektywności.

W 2014 roku wydatki Funduszu Pracy i Europejskiego Funduszu Społecznego ukształtowały się na poziomie 10043,2 tys. zł i w stosunku do 2013 roku spadły o 3065,6 tys. zł tj. o 23,4%.

**Tabela Nr 14. Struktura wydatków Funduszu Pracy i Europejskiego Funduszu Społecznego w latach 2013 – 2014**

Lp.	Wyszczególnienie	Wydatki w latach:			
		2013	2014		
		w tys. zł	w tys. zł	% do ogółu	spadek w tys. zł
1.	zasiłki dla bezrobotnych	6 127,6	4 758,5	47,4	-1 369,1
2.	dotatki aktywizacyjne	317,3	245,1	2,4	-72,2
3.	programy na rzecz promocji zatrudnienia	6 401,4	4 780,0	47,6	-1 621,4
4.	inne fakultatywne np. koszty systemu informatycznego, wezwań, zawiadomień, przekazywania świadczeń, informacje o usługach i partnerach rynku pracy, itp.	262,5	259,6	2,6	-2,9
<b>Ogółem</b>		<b>13 108,8</b>	<b>10 043,2</b>	<b>100</b>	<b>-3 065,6</b>

Źródło: sprawozdania MPiPS – 02 za 2013 i 2014. Obliczenia własne.

Największy udział procentowy stanowiły wydatki na programy na rzecz promocji zatrudnienia i zasiłki dla bezrobotnych. Łącznie stanowiły 95% budżetu Funduszu Pracy i Europejskiego Funduszu Społecznego. Na przestrzeni analizowanego roku zmniejszyły się odpowiednio o 25,3% i 22,3%. Spadły także wydatki na dodatki aktywizacyjne o 22,8% i na inne fakultatywne zadania o 1,1%.

W analizowanym okresie kwota środków wydatkowanych na programy na rzecz promocji zatrudnienia wyniosła 4780,0 tys. zł i w stosunku do 2013 roku zmniejszyła się o 1621,4 tys. zł. Na najpopularniejsze formy aktywizacji zawodowej, czyli staże, refundacje kosztów doposażenia stanowisk pracy i dotacje na podjęcie działalności gospodarczej wydatkowano 68% środków przeznaczonych na wspieranie zatrudnienia bezrobotnych i pracodawców.

**Tabela Nr 15. Struktura wydatków Funduszu Pracy i Europejskiego Funduszu Społecznego na aktywizację bezrobotnych w latach 2013 - 2014**

Lp.	Forma aktywizacji	Wydatki w latach:			
		2013	2014		
		w tys. zł	w tys. zł	% do ogółu	wzrost/ spadek w tys. zł
1.	koszty szkoleń należne instytucjom szkoleniowym i studiów podyplomowych wraz ze stypendiami i składkami na ubezpieczenie społeczne	311,5	336,7	7,0	+25,2
2.	prace interwencyjne	514,7	718,6	15,0	+203,9
3.	roboty publiczne	309,3	236,3	4,9	-73,0
4.	jednorazowe środki na podjęcie działalności gospodarczej	893,6	797,5	16,7	-96,1
5.	refundacja kosztów doposażenia stanowiska pracy	860,0	1 145,2	24,0	+285,2
6.	stypendia i składki na ubezpieczenia społeczne za okres stażu, bonu stażowego i kontynuowania nauki	3 193,1	1 303,0	27,3	-1 890,1
7.	prace społecznie użyteczne	162,6	80,6	1,7	-82,0
8.	bony na finansowanie kosztów kształcenia bezrobotnego do 30. roku życia	0	54,6	1,1	+54,6
9.	inne w tym: badania lekarskie, bony na zasiedlenie	156,6	107,5	2,3	-49,1
<b>Ogółem</b>		<b>6 401,4</b>	<b>4 780,0</b>	<b>100</b>	<b>-1 621,4</b>

Źródło: sprawozdania MPiPS - 02 za 2013 i 2014. Obliczenia własne.

W stosunku do 2013 roku wzrosły koszty na refundację wyposażenia/doposażenia stanowisk pracy, prace interwencyjne i szkolenia. W pozostałych formach aktywizacji

zanotowano spadek, przy czym największy w finansowaniu stypendiów i składek na ubezpieczenia społeczne za okres stażu i bonu stażowego – o 59,2%. W trakcie roku Urząd pozyskał dodatkowe środki z rezerwy Ministra Pracy i Polityki Społecznej na realizację trzech programów dla bezrobotnych:

- ❖ do 30. roku życia – 239500 zł (bony szkoleniowe, stażowe, na zasiedlenie),
- ❖ będących w szczególnej sytuacji na rynku pracy – 310000 zł (bony na zasiedlenie, środki na podjęcie działalności gospodarczej i doposażenia stanowisk pracy),
- ❖ zaliczonych do III profilu pomocy – 40000 zł na realizację Programu Aktywizacja i Integracja (program nie został zrealizowany, ponieważ złożone w ramach otwartego konkursu oferty nie spełniały wymagań formalnych).

## 6. FORMALNA OBSŁUGA KLIENTÓW URZĘDU

Formalna obsługa klienta jest bardzo ważnym procesem dokumentującym wszystkie działania podejmowane przez Urząd wobec bezrobotnego, poszukującego pracy, poczynając od przyznania lub odmowy przyznania statusu bezrobotnego, wypłaconych świadczeniach, udziale w realizowanych programach, otrzymanych propozycjach pomocy, a kończąc na utracie statusu bezrobotnego. Wymaga sporządzenia wielu dokumentów (np. decyzji, zawiadomień, wezwań, zaświadczeń, skierowań, umów, list wypłat świadczeń, PIT-ów, RMUA, itp.), a także wprowadzenia do oprogramowania SYRIUSZ<sup>STD</sup> szeregu aktualnych informacji o klientach Urzędu.

**Tabela Nr 16. Formalna obsługa klientów w latach 2013 – 2014**

<i>Lp.</i>	<i>Zadanie</i>	<i>2013</i>	<i>2014</i>	<i>Wzrost/spadek w %</i>
1.	rejestracja bezrobotnych	3758	2829	-24,7
2.	wyrejestrowanie bezrobotnych	3815	3365	-11,8
3.	naliczone i wypłacone świadczenia	10543	8131	-22,9
4.	sporządzone zaświadczenia na potrzeby różnych instytucji	2578	5787	+124,5
5.	sporządzone i wydane PIT-y	1722	1702	-1,2

INFORMACJA O BEZROBOCIU W POWIECIE NIDZICKIM ZA 2014 ROK

6.	sporządzone i wydane decyzje administracyjne	9745	7836	-19,6
7.	przygotowane i wydane skierowania na badania lekarskie, do doradców zawodowych	441	253	-42,6
8.	sporządzone i wysłane wezwania na spotkania informacyjne i giełdy pracy	1256	433	-65,5
9.	przygotowane i zawarte umowy/porozumienia na programy rynku pracy	381	464	+21,8
10.	udzielone odpowiedzi o sposobie rozpatrzenia wniosków na programy rynku pracy	584	738	+26,4
11.	udzielone odpowiedzi na pisma ZUS, Policji, Sądów, OPS, Izb Celnych, PIP,	388	585	+50,8
12.	przyjęte i rozpatrzone wnioski o przyznanie dodatków aktywizacyjnych	269	183	-32,0

Źródło: Dane z rejestrów prowadzonych przez PUP za 2013 i 2014 rok. Obliczenia własne.

W 2014 roku pracownicy Powiatowego Urzędu Pracy w Nidzicy zarejestrowali ogółem 2829 bezrobotnych, czyli średnio w miesiącu 236 (o 929 osób mniej niż w 2013 roku). Na spadek rejestrowanego bezrobocia miała wpływ m.in. nowelizacja ustawy, która wprowadziła profilowanie bezrobotnych, a także prowadzona lokalna polityka rynku pracy ograniczająca zawieranie umów na odbycie stażu absolwentów szkół ponadgimnazjalnych tylko na okres wakacji, bez gwarancji zatrudnienia ze strony pracodawcy. W tym samym okresie pozbawili statusu bezrobotnego z różnych przyczyn 3365 osób, czyli średnio w miesiącu 280 (o 450 mniej w stosunku do 2013 roku). Sporządzali również miesięczne listy wypłat różnych świadczeń dla osób uprawnionych do zasiłki, stypendiów z tytułu odbywania stażu, szkolenia, studiów podyplomowych, kontynuowania nauki, dodatków aktywizacyjnych. W okresie od stycznia do grudnia 2014 roku liczba wypłaconych świadczeń wyniosła 8131. Na dzień 31.12.2014 roku do pobierania zasiłku dla bezrobotnych uprawnionych było 413 osób (21,8% ogółu zarejestrowanych), a do dodatku aktywizacyjnego – 58.

Wszystkim zarejestrowanym, wyrejestrowanym, uczestnikom programów rynku pracy Urząd wydał 7836 decyzji administracyjnych. Odwołania od decyzji złożyło 87 osób, z czego 68 zmieniono na miejscu na podstawie art. 132, 145 i 155 Kodeksu

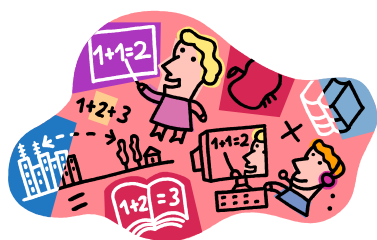
Postępowania Administracyjnego. Do organu II instancji przesłano 19 odwołań, z których:

- utrzymano w mocy – 15 (78,9% ogółu przesłanych odwołań),
- przekazano do ponownego rozpatrzenia – 4 (21,1%).

Bezrobotnym, którzy otrzymali określone świadczenia Urząd wystawił 1702 PIT-y. Na prośbę osób zainteresowanych lub ośrodków pomocy społecznej wydał 5787 zaświadczeń o wysokości pobieranych świadczeń, o statusie prawnym zarejestrowanego, o odbyciu stażu i inne (w tym 4124 za pomocą SEPI). Wezwał 433 bezrobotnych i poszukujących pracy na spotkania informacyjne, giełdy, targi pracy i inne formy aktywizacji zawodowej. Wydał również 253 skierowania na badania lekarskie, do doradcy zawodowego, specjalisty do spraw rozwoju zawodowego.

Na złożone przez pracodawców lub bezrobotnych wnioski na różne programy rynku pracy udzielił 738 odpowiedzi. Zawarł 464 umowy cywilno-prawne na organizację poszczególnych form aktywizacji zawodowej bezrobotnych i poszukujących pracy. Na bieżąco udzielał informacji na temat osób zarejestrowanych uprawnionym organom lub instytucjom tj. ZUS, PIP, OPS, policja, sąd i prokuratura. Wnioski o udostępnienie danych dotyczyły przede wszystkim informacji o pozostawaniu danej osoby w ewidencji bezrobotnych, wysokości pobieranych świadczeń, czy też przedstawionych przez Urząd propozycji aktywizacji zawodowej. W analizowanym okresie wpłynęło ich 578.

## 7. PODSUMOWANIE I DZIAŁANIA NA 2015 ROK



W niniejszej informacji zostały przedstawione inicjatywy i działania realizowane przez pracowników Powiatowego Urzędu Pracy w Nidzicy w 2014 roku. Były to zarówno zadania ustawowe, jak i dodatkowe. Dotyczyły przede wszystkim wdrażania znowelizowanej ustawy o promocji zatrudnienia i instytucjach rynku pracy. W tym zakresie przygotowano pracowników do pełnienia nowych funkcji poprzez ich uczestnictwo w następujących szkoleniach:

- „Reforma urzędów pracy – nowelizacja ustawy o promocji zatrudnienia i instytucjach rynku pracy” – 1 osoba,
- z zakresu stosowania kwestionariusza do profilowania pomocy dla osób bezrobotnych – 14 osób,

- „Nowelizacja ustawy o promocji zatrudnienia i instytucjach rynku pracy z uwzględnieniem zmian organizacyjnych oraz finansowania urzędów pracy w 2014 roku” – 24 pracowników i 9 członków Powiatowej Rady Zatrudnienia w Nidzicy,
- „Utrzymanie i rozwój Systemu Teleinformatycznego PSZ oraz zapewnienie wsparcia dla użytkowników końcowych” – w związku ze zmianami w oprogramowaniu SYRIUSZ<sup>STD</sup> wynikającymi z nowelizacji ustawy – 2 osoby,
- „Spotkanie informacyjno-szkoleniowe dla przedstawicieli powiatowych urzędów pracy” – 1 osoba,
- „Reforma sieci EURES w Polsce” – 2 osoby.

Ponadto opracowano niżej wymienione dokumenty lub procedury:

- ❖ dokumentowanie kontaktu bezrobotnego z pracownikiem Urzędu,
- ❖ postępowanie w celu realizacji bonu stażowego, bonu szkoleniowego, bonu na zasiedlenie,
- ❖ dostosowano szablony decyzji w oprogramowaniu aplikacyjnym SYRIUSZ<sup>STD</sup> do zmian w ustawie oraz plan kont do nowych form aktywizacji zawodowej bezrobotnych,
- ❖ dokonano podziału bezrobotnych i poszukujących pracy według nazwiska w celu usprawnienia organizacji pracy doradców klienta,
- ❖ przydzielono dodatkowe obowiązki dla pracowników kluczowych w wyniku powierzenia im funkcji doradcy klienta indywidualnego i instytucjonalnego,
- ❖ Regulamin Organizacyjny Urzędu,
- ❖ Regulamin przyznawania nagród z rezerwy Ministra Pracy i Polityki Społecznej za osiągnięte wskaźniki efektywności w 2013 roku,
- ❖ wnioski o przyznanie dodatkowych środków z rezerwy Funduszu Pracy na finansowanie nowych form aktywizacji.

W roku ubiegłym Powiatowy Urząd Pracy w Nidzicy, jako jeden z 32 urzędów w Polsce, uczestniczył w pilotażu realizowanego przez Centrum Rozwoju Zasobów Ludzkich projektu pn. „Implementacja i rozwój systemu informacyjnego publicznych służb zatrudnienia” w zakresie działań dotyczących „Wykonania, wdrożenia i rozwoju Narzędzi Nowoczesnej Komunikacji”. Polegał on na przygotowaniu interfejsu „Wortal PSZ” stanowiącego centralny i podstawowy serwis internetowy Publicznych Służb Zatrudnienia zawierający informacje skierowane zarówno do pracowników, jak i klientów rynku pracy, a następnie udostępnieniu profili administrowanych i



moderowanych na poziomie centralnym, wojewódzkim i powiatowym. Umożliwił on przeniesienie lokalnej strony internetowej z <http://www.nidzica.up.gov.pl> na <http://nidzica.praca.gov.pl>. Dzięki temu osiągnięto dwa istotne cele. Po pierwsze, wszystkie strony (zarówno na poziomie centralnym, jak i dedykowanym dla urzędów) są jednorodne pod względem funkcjonalności, informacji i grafiki. Po drugie, zastosowano reguły zarządzania „Wortalem PSZ” udostępniające moderowanie treści wspólnych (obligatoryjnych) dla urzędów z poziomu centralnego oraz moderowanie treści właściwych dla danego urzędu z poziomu lokalnego.

W ramach działań służących promocji ekonomii społecznej pracownicy Powiatowego Urzędu Pracy w Nidzicy i Przedsiębiorstwa Społecznego „Garncarska Wioska” w Kamionce zorganizowali 17 maja 2014 roku Targi Ekonomii Społecznej. Uczestniczyli wspólnie z bezrobotnymi i poszukującymi pracy w seminarium pt. „Przedsiębiorstwo społeczne – pomysł na aktywność zawodową osób bezrobotnych i poszukujących pracy”, a także następujących warsztatach rękodzielniczych:

- garncarski – pokaz toczenia na kole garncarskim,
- papieru czerpanego – pokaz czerpania papieru,
- krawiecki – szycie strojów regionalnych,
- fotograficzny – sztuka fotografowania,
- wikliniarski – wyplatanie koszy z wikliny naturalnej i korowanej,
- kowalstwa – pokaz kucia przedmiotów z gorącego metalu,
- witrażowanie/malowanie na szkle – pokaz wyrabiania witraży metodą tradycyjną,
- topienie szkła – pokaz wyrabiania figur i przedmiotów z białego szkła topionego.

Podobnie, jak w latach wcześniejszych, Urząd pomagał w upowszechnianiu informacji (m.in. poprzez udostępnianie ogłoszeń, ulotek, plakatów, artykułów na stronie internetowej) na temat działań i projektów realizowanych przez inne instytucje. Wsparto w tym zakresie między innymi następujące przedsięwzięcia:

- ❖ Projekt „Własny biznes – sposób na życie III” realizowany przez Nidzicką Fundację Rozwoju „NIDA” – pożyczki na rozpoczęcie działalności gospodarczej,
- ❖ Projekt „Warmińsko-Mazurski Fundusz na START” realizowany przez Zrzeszenie Prywatnego Handlu i Usług w Olsztynie – pożyczki na rozpoczęcie działalności gospodarczej,



- ❖ Program Aktywizacji Rynku Pracy dla Nauczycieli „Franczyzna dla nauczycieli – sposób na działalność gospodarczą” – pomoc w tworzeniu nowych miejsc pracy z wykorzystaniem franczyzny,
- ❖ Seminarium dotyczące budowania strategii CSR w MŚP organizowane przez Warmińsko-Mazurskie Forum Społecznie Odpowiedzialnego Biznesu,
- ❖ Akcja „Tydzień pomocy osobom pokrzywdzonym przestępstwem” organizowana przez Ministerstwo Sprawiedliwości – udzielanie interdyscyplinarnych porad prawnych w Ośrodkach Pomocy dla Osób Pokrzywdzonych Przemocą,
- ❖ Projekt „Wsparcie osób niepełnosprawnych w swobodnym dostępie do informacji i usług zamieszczonych w Internecie II” realizowany przez Państwowy Fundusz Rehabilitacji Osób Niepełnosprawnych – bezpłatne szkolenie e-learningowe nt. tworzenia dostępnych serwisów internetowych i zamieszczanych w nich treści,
- ❖ Projekt „Europejskie standardy w hotelarstwie” realizowany przez JANS CONSULTING – rekrutacja na staże zawodowe w hotelach Wielkiej Brytanii dla młodych mieszkańców województwa warmińsko-mazurskiego,
- ❖ Nabór do służby w Warmińsko-Mazurskim Oddziale Straży Granicznej - pozyskanie kandydatów do służby w Straży Granicznej,
- ❖ Konferencja „Nowa perspektywa finansowa na lata 2014 – 2020 szansą dla przedsiębiorców województwa warmińsko-mazurskiego” organizowana przez Polskie Stowarzyszenie Doradcze i Konsultingowe w Białymstoku – dotacje unijne dla przedsiębiorców na rozwój i inwestycje,
- ❖ Projekt „Pomysł na siebie” oraz „Równi na rynku pracy” realizowany przez Ochotnicze Hufce Pracy – zaproszenie do udziału w programie Gwarancje dla Młodzieży,
- ❖ Program „Internet bez granic” realizowany przez Miejsko-Gminną Bibliotekę Publiczną w Nidzicy i Powiatowy Urząd Pracy w Nidzicy – zaproszenie do udziału w szkoleniu z zakresu obsługi komputera dla osób w wieku 45+ oraz emerytów i rencistów.

27 stycznia 2015 roku, już po raz piąty, obchodzone było Święto Publicznych Służb Zatrudnienia zorganizowane przez Wojewódzki Urząd Pracy i Powiatowe Urzędy Pracy Województwa Warmińsko-Mazurskiego. W uroczystościach uczestniczyło m.in. 6 pracowników Powiatowego Urzędu Pracy w Nidzicy, z których 2 – zostało uhonorowanych wyróżnieniami Marszałka Województwa. Pani Małgorzata Łaszczych – doradca zawodowy otrzymała nagrodę pieniężną I stopnia za podnoszenie jakości usług

rynku pracy w zakresie poradnictwa zawodowego, inicjowanie i upowszechnianie wolontariatu, wspieranie ekonomii społecznej. Natomiast dyplomem została wyróżniona Pani Renata Szypulska – Główny Księgowy za rzetelność i sumienność w wykonywaniu powierzonych obowiązków, samodzielność i wysoką postawę etyczną, podnoszenie kwalifikacji zawodowych, których wymiernymi korzyściami jest poprawa jakości pracy i zarządzania podległym personelem.

Rok 2015 stawia nowe wyzwania przed pracownikami Powiatowego Urzędu Pracy w Nidzicy. Zamierzenia dotyczą podejmowania szeregu przedsięwzięć w zakresie upowszechniania i wdrażania nowych form aktywizacji zawodowej bezrobotnych, podnoszenia standardów realizowanych usług rynku pracy oraz formalnej obsługi klientów. Przyznane środki na aktywizację bezrobotnych w kwocie 4724700 zł zostaną przeznaczone na finansowanie form wsparcia zawartych w Programie Operacyjnym Wiedza Edukacja Rozwój (PO WER), Regionalnym Programie Operacyjnym (RPO) oraz ustawie o promocji zatrudnienia i instytucjach rynku pracy.

Program PO WER dedykowany jest dla osób młodych w wieku 18 - 29 lat, zarejestrowanych w powiatowym urzędzie pracy jako bezrobotne (należące do I lub II profilu pomocy), które nie uczestniczą w kształceniu i szkoleniu (tzw. młodzież NETT). Ma na celu ich wsparcie w zakresie określenia ścieżki zawodowej, szkoleń i egzaminów, staży, subsydiowanego zatrudnienia, dotacji na rozpoczęcie działalności gospodarczej. Przewidywany okres jego realizacji to 01.01.2015 – 30.06.2016. Skierowany jest przede wszystkim do osób niepełnosprawnych i długotrwale bezrobotnych – w proporcji co najmniej takiej samej, jak proporcja tych kategorii bezrobotnych w wieku 18 – 29 lat zarejestrowanych w rejestrze danego powiatowego urzędu pracy do ogólnej liczby zarejestrowanych osób bezrobotnych w wieku 18 – 29 lat (według stanu na 30.11.2014 r.), a także o niskich kwalifikacjach. Zakłada określone wskaźniki efektywności zatrudnieniowej dla poszczególnych kategorii bezrobotnych. W przypadku Powiatowego Urzędu Pracy w Nidzicy wynoszą one odpowiednio: dla osób niepełnosprawnych - 22%, długotrwale bezrobotnych - 40%, o niskich kwalifikacjach zawodowych - 41%, pozostałych – 48%.

Z kolei uczestnikami RPO będą osoby pozostające bez zatrudnienia powyżej 29 roku życia, zarejestrowane w powiatowym urzędzie pracy jako bezrobotne (należące do I lub II profilu pomocy), a dodatkowo spełniające jedno z kryteriów: długotrwale bezrobotne, niepełnosprawne, powyżej 50 roku życia, kobiety i osoby niskokwalifikowane.

Program, jako cel szczegółowy, zakłada zwiększenie zatrudnienia wśród bezrobotnych, poszukujących pracy i nieaktywnych zawodowo, a jednocześnie wyposażyć ich w niezbędne kwalifikacje. W jego ramach realizowane będą instrumenty i usługi rynku pracy wynikające z ustawy o promocji zatrudnienia i instytucjach rynku pracy, tj. pomoc w aktywnym poszukiwaniu pracy i zdobyciu doświadczenia zawodowego, działania na rzecz zdobywania i podnoszenia kwalifikacji zawodowych oraz ich lepszego dopasowania do potrzeb rynku pracy, formy zatrudnienia wspomaganego. Zakłada wskaźnik efektywności zatrudnieniowej dla powiatu nidzickiego na poziomie co najmniej 48%, udział osób długotrwale bezrobotnych – nie mniej niż 40% ogółu uczestników, a niepełnosprawnych – nie mniej niż 5%. Przewidywany okres jego realizacji to 01.01.2015 – 30.06.2016.

W ramach środków Funduszu Pracy, poza standardowymi formami aktywizacji zawodowej, zaplanowane zostały do uruchomienia nowe instrumenty wprowadzone nowelizacją ustawy z 27 maja 2014 roku tj. m.in.: grant na utworzenie stanowiska pracy w formie telepracy, świadczenie aktywizacyjne za zatrudnienie bezrobotnego rodzica, refundacja kosztów poniesionych na składki za bezrobotnych do 30. roku życia, którzy podejmą zatrudnienie po raz pierwszy, dofinansowanie wynagrodzenia osób do 50. roku życia, bon zatrudnieniowy, finansowanie działań na rzecz kształcenia ustawicznego pracowników i pracodawców z Krajowego Funduszu Szkoleniowego.

Ponadto w celu podniesienia jakości obsługi klientów pracownicy Urzędu będą upowszechniać rejestrację bezrobotnych i poszukujących pracy za pośrednictwem strony internetowej [www.praca.gov.pl](http://www.praca.gov.pl). Tylko w styczniu bieżącego roku zgłoszenia do rejestracji przez internet dokonało 71 osób. Będą także podejmować działania i inicjatywy mające na celu aktywizację wszystkich grup bezrobotnych, w tym również zaliczonych do III profilu pomocy. Trwają prace związane z opracowaniem programu specjalnego i Programu Aktywizacja i Integracja.

Opracował:  
Lilla Olszewska

Dyrektor PUP w Nidzicy  
Aleksandra Nowogórska

Nidzica, 12.02.2015 r.