



INFORMACJA O BEZROBOCIU W POWIECIE NIDZICKIM ZA 2016 ROK

POWIATOWY URZĄD PRACY W NIDZICY

Spis treści

1. Wstęp	2
2. Poziom, dynamika i stopa bezrobocia	4
3. Struktura bezrobotnych	7
4. Usługi rynku pracy	13
5. Instrumenty rynku pracy	22
6. Budżet Powiatowego Urzędu Pracy w Nidzicy	31
7. Formalna obsługa klienta	35
8. Podsumowanie działalności za 2016 rok i planowane zadania na 2017 rok	37

1. WSTĘP

W powiecie nidzickim na przestrzeni ostatnich lat widoczna jest stała tendencja spadkowa poziomu bezrobocia, a osiągnęte obecnie jego wartości znajdują się na poziomie najniższym w całym okresie transformacji ustrojowej w Polsce. Na koniec grudnia 2016 roku liczba bezrobotnych wynosiła 1256 osób, a stopa bezrobocia – 11,8%. Powyższe oznacza, że bezrobocie w porównaniu z analogicznym okresem 2015 roku zmniejszyło się o 22%, a stopa bezrobocia – o 3,5 punktu procentowego.

Zbiorowość bezrobotnych podlega ciągłym zmianom. Z jednej strony rejestrują się nowe osoby, z drugiej – wyrejestrowują z różnych powodów. Rośnie różnica między wyrejestrowanymi a zarejestrowanymi. Za 2015 rok wyniosła 285, natomiast za 2016 – wzrosła do 355. Systematyczne spadki bezrobocia spowodowały skrócenie okresu pobierania zasiłku dla bezrobotnych z 365 dni do 180 zarówno w 2016, jak i 2017 roku (stopa bezrobocia na dzień 30 czerwca danego roku nie przekroczyła 150% przeciętnej stopy bezrobocia w kraju).

Poprawa sytuacji na lokalnym rynku pracy jest związana z obecną sytuacją gospodarczą, która po okresie spowolnienia na przełomie lat 2012 i 2013 wykazuje ponownie tendencję rosnącą, ale także z kompleksowymi działaniami na rzecz aktywizacji zawodowej zarejestrowanych bezrobotnych. Koniunktura społeczno-gospodarcza powiatu nidzickiego jest dość stabilna. Przyczyniły się do tego rozpoczęte w latach 2015 i 2016 inwestycje. Nasi mieszkańcy znaleźli pracę przy budowie drogi S7, dróg wojewódzkich i zakładów, które powstają w specjalnej strefie ekonomicznej. Na tych inwestycjach korzystają również rodzime firmy transportowe, elektryczne i hurtownie budowlane. W związku z tym maleje liczba rejestrujących się bezrobotnych z przyczyn dotyczących zakładu pracy, natomiast rośnie liczba zgłaszanych przez pracodawców ofert pracy. Ta pierwsza za 2016 rok wyniosła 93 osoby (spadek w stosunku do 2015 o 43,6%), natomiast ta druga – 1394 (wzrost w stosunku do 2015 o 9,8%).

Istotne znaczenie ma także struktura terytorialna powiatu, w której trzy gminy mają charakter wiejski (Janowiec Kościelny, Janowo, Kozłowo), a jedna miejsko-wiejski (Nidzica). Ich szanse rozwoju nie są jednakowe i zależą m.in. od położenia, atrakcyjności inwestycyjnej i turystycznej, stanu infrastruktury technicznej i społecznej czy dostępnych zasobów naturalnych. W najkorzystniejszej sytuacji pod tym względem jest gmina Nidzica. Ma dobre połączenia komunikacyjne z dużymi miastami oraz z lotniskiem

w Szymanach, a także szereg terenów inwestycyjnych włączonych do Warmińsko-Mazurskiej Strefy Ekonomicznej – podstrefa Nidzica.

Dostęp do zatrudnienia na nidzickim rynku pracy utrudnia struktura zarejestrowanych bezrobotnych. W ewidencji przeważają mieszkańcy wsi, kobiety, osoby z wykształceniem gimnazjalnym i poniżej, bez kwalifikacji zawodowych i długotrwale bezrobotne. Ze strukturą bezrobotnych wiąże się ustalony dla nich profil pomocy. Jest on odzwierciedleniem ich szans na znalezienie zatrudnienia, przy uwzględnieniu gotowości do powrotu bądź wejścia na rynek pracy oraz stopnia oddalenia od rynku pracy. W powiecie nidzickim 96,2% zarejestrowanych (68% z II profilem i 28,2% z III) wymaga intensywnych działań ze strony pracowników Urzędu w kierunku ich skutecznej aktywizacji. Doradcy klienta muszą zdiagnozować bariery, które ograniczają lub uniemożliwiają ich wejście na rynek pracy, a następnie zapewnić profesjonalną pomoc w zakresie świadczenia usług i instrumentów rynku pracy zawartych w ustawie o promocji zatrudnienia i instytucjach rynku pracy.

Ubiegły rok był korzystny dla Powiatowego Urzędu Pracy w Nidzicy w zakresie osiągniętych wskaźników efektywności zatrudnieniowej i kosztowej podstawowych form aktywizacji zawodowej. Już po raz trzeci były one lepsze od średnich krajowych o 4,52 p.p. w przypadku efektywności zatrudnieniowej (powiat - 80,41%, Polska - 75,89%) i 2 334,68 zł – w przypadku efektywności kosztowej (powiat - 10 661,32 zł, Polska - 12 996,00 zł). Wobec powyższego Minister Rodziny, Pracy i Polityki Społecznej przyznał samorządowi powiatu nidzickiego środki Funduszu Pracy na finansowanie kosztów nagród, nagród specjalnych oraz składek na ubezpieczenia społeczne dla pracowników Urzędu.

Ponadto prowadzona polityka rynku pracy przyniosła wymierny efekt w postaci uhonorowania Urzędu przez Marszałka Województwa Warmińsko-Mazurskiego z okazji Dnia Pracownika Publicznych Służb Zatrudnienia wyróżnieniem I stopnia za „Szczególne osiągnięcia w zakresie promocji zatrudnienia, łagodzenia skutków bezrobocia oraz aktywizacji zawodowej w roku 2016”.

2. POZIOM, DYNAMIKA I STOPA BEZROBOCIA

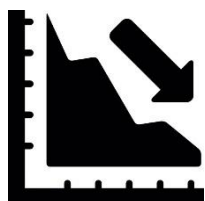
Poziom bezrobocia w powiecie nidzickim na koniec 2016 roku wyniósł 1256 osób. W stosunku do 2015 roku obniżył się o 355.

Tabela Nr 1. Liczba bezrobotnych w gminach powiatu nidzickiego w latach 2015-2016

Lp.	Gmina	Liczba bezrobotnych w latach:			
		2015	2016		
		ogółem	ogółem	w tym:	
			kobiety	bez prawa do zasiłku	
1.	Nidzica	955	740	435	599
2.	Kozłowo	390	327	193	275
3.	Janowiec Kościelny	141	92	53	80
4.	Janowo	125	97	55	82
	Ogółem	1611	1256	736	1036

Źródło: sprawozdania MPiPS – 01 za 2015 i 2016. Obliczenia własne.

Liczba zarejestrowanych bezrobotnych zmniejszyła się we wszystkich gminach wchodzących w skład powiatu odpowiednio o:



- 1) 34,8% (49 osób) - Janowiec Kościelny,
- 2) 22,5% (215 osób) - Nidzica,
- 3) 22,4% (28 osób) - Janowo,
- 4) 16,2% (63 osoby) - Kozłowo.

Zmalała również liczba bezrobotnych kobiet o 177, tj. 19,4%, czyli poniżej przeciętnego spadku bezrobocia w powiecie. Ich udział procentowy w ogólnej liczbie zarejestrowanych ukształtował się na poziomie:

- 59,0% - w gminie Kozłowo,
- 58,8% - w mieście i gminie Nidzica,
- 56,7% - w gminie Janowiec Kościelny,
- 56,7% - w gminie Janowo.

Prawo do zasiłku posiadał tylko co szósty zarejestrowany (220 osób - 17,5%). Ta populacja była najliczniejsza w mieście i gminie Nidzica (19,1% ogółu bezrobotnych),

natomiast najmniejsza w gminie Janowiec Kościelny (13%). Osoby bez prawa do zasiłku rejestrowały się pod potrzeby ośrodków pomocy społecznej, uzyskania ubezpieczenia zdrowotnego, otrzymania wsparcia w postaci odpowiedniej usługi lub instrumentu rynku pracy.

Dynamika bezrobocia zależy od liczby osób rejestrujących się jako bezrobotne w danym roku (tzw. napływ) oraz liczby osób tracących status bezrobotnego w tym samym okresie (tzw. odpływ).

Tabela Nr 2. Napływ i odpływ bezrobotnych w latach 2015-2016

Rok	Napływ bezrobotnych			Odpływ bezrobotnych			
	ogółem	w tym:		ogółem	w tym:		
		poprzednio pracujący	nie-pracujący		podjęcia pracy	niepot. gotow.	dobrow. rezygn.
2015	2975	2522	453	3260	1657	628	231
średnio w miesiącu	248	210	38	272	138	52	19
2016	2465	2157	308	2820	1375	698	202
średnio w miesiącu	205	180	26	235	115	58	17

Źródło: sprawozdania MPiPS – 01 za I – XII 2015 i 2016. Obliczenia własne.

W 2016 roku w Urzędzie zarejestrowało się ogółem 2465 bezrobotnych (o 510 mniej niż w 2015 roku). 87,5% nowo zarejestrowanych stanowiły osoby poprzednio pracujące. Wśród nich 335 powróciło do ewidencji po uczestnictwie w programach rynku pracy (15,5%). 12,5% zarejestrowanych dotychczas nigdzie nie pracowało. 160 osób zarezerwowało przez Internet termin rejestracji w Urzędzie, natomiast 4 – dokonały pełnej rejestracji przy użyciu podpisu kwalifikowanego.

W tym samym okresie status bezrobotnego utraciło 2820 osób (o 440 mniej niż w 2015 roku). Najczęstszą przyczyną wyrejestrowań były podjęcia pracy – 48,8%, niestawienie się w wyznaczonym terminie – 24,6%, uczestnictwo w programach rynku pracy – 11,2% (szkolenia, staże, prace społecznie użyteczne – 316 osób). Liczba podjęć pracy w 2016 roku, w stosunku do 2015, spadła o 17% (282 osoby). Pracę niesubsydiowaną podjęło 1081 osób (17,7% mniej niż w 2015 roku), natomiast subsydiowaną – 294 (14,3% mniej niż w 2015 roku). W stosunku do 2015 roku spadła również liczba odmów bez uzasadnionej przyczyny przyjęcia propozycji odpowiedniej pracy lub innej formy pomocy – ze 101 do 78 osób w 2016 roku.

Sytuację na rynku pracy charakteryzuje również stopa bezrobocia. Określa ona w procentach stosunek liczby zarejestrowanych bezrobotnych do liczby cywilnej ludności

aktywnej zawodowo na koniec badanego okresu sprawozdawczego. Na koniec 2016 roku dla powiatu nidzickiego wyniosła 11,8%, dla województwa warmińsko-mazurskiego – 14,2% i dla kraju – 8,3%.

Tabela Nr 3. Wskaźnik stopy bezrobocia w powiatach województwa warmińsko-mazurskiego w latach 2015-2016

Lp.	Powiaty	Stopa bezrobocia na koniec 2015	Stopa bezrobocia na koniec 2016	Spadek do 2015
1.	Miasto Olsztyn	5,9	5,1	0,8
2.	Iławski	7,3	6,0	1,3
3.	Miasto Elbląg	12,9	11,4	1,5
4.	Nowomiejski	15,1	10,8	4,3
5.	Nidzicki	15,3	11,8	3,5
6.	Giżycki	16,0	14,2	1,8
7.	Ostródzki	16,8	15,1	1,7
8.	Olsztyński	17,5	15,6	1,9
9.	Szczycieński	17,6	14,2	3,4
10.	Mrażowski	17,8	15,4	2,4
11.	Olecki	18,5	16,5	2,0
12.	Gołdapski	19,1	17,2	1,9
13.	Ełcki	19,3	17,4	1,9
14.	Działdowski	21,1	19,2	1,9
15.	Lidzbark	22,2	20,0	2,2
16.	Elbląski	23,0	21,0	2,0
17.	Węgorzewski	24,6	22,9	1,7
18.	Bartoszycki	24,6	23,7	0,9
19.	Piski	26,3	21,2	5,1
20.	Braniewski	27,3	25,2	2,1
21.	Kętrzyński	27,4	23,7	3,7
22.	Województwo Warmińsko-Mazurskie	16,3	14,2	2,1
23.	Polska	9,8	8,3	1,5

Źródło: GUS 2015 i 2016.

W ujęciu rocznym w powiatach wchodzących w skład województwa warmińsko-mazurskiego największe spadki stopy bezrobocia wystąpiły w: piskim (5,1 p.p.), nowomiejskim (4,3 p.p.), kętrzyńskim (3,7 p.p.), nidzickim (3,5 p.p.) i szczycieńskim (3,4 p.p.). W kraju wskaźnik ten obniżył się o 1,5 p.p., a w regionie Warmii i Mazur – 2,1 p.p. Powyższe oznacza, że dynamika jego spadku w powiecie nidzickim jest wyższa niż w Polsce i województwie warmińsko-mazurskim.

3. STRUKTURA BEZROBOTNYCH

Struktura bezrobotnych w Powiatowym Urzędzie Pracy w Nidzicy od kilku lat nie uległa radykalnej zmianie. Wśród zarejestrowanych dominowali mieszkańcy wsi, długotrwale bezrobotni i bez kwalifikacji zawodowych.

Tabela Nr 4. Wybrane kategorie bezrobotnych w latach 2015-2016

<i>Kategorie bezrobotnych</i>	<i>Liczba bezrobotnych w latach:</i>			
	<i>2015</i>	<i>2016</i>	<i>spadek</i>	
	<i>ogółem</i>	<i>ogółem</i>	<i>w osobach</i>	<i>w %</i>
zamieszkali na wsi	1060	850	210	-19,8
długotrwale bezrobotne	764	587	177	-23,2
bez kwalifikacji zawodowych	591	494	97	-16,4
bez doświadczenia zawodowego	335	250	85	-25,4
do 25 roku życia	280	181	99	-35,4
powyżej 50 roku życia	355	298	57	-16,1
kobiety, które nie podjęły zatrudnienia po urodzeniu dziecka	256	244	12	-4,7
niepełnosprawni	95	82	13	-13,7

Źródło: Sprawozdawczość MPiPS – 01 za XII 2015 i XII 2016. Obliczenia własne.

Na przestrzeni 2016 roku zmniejszyły się wszystkie kategorie bezrobotnych będących w szczególnej sytuacji na rynku pracy. W liczbach bezwzględnych największe spadki zanotowano wśród osób zamieszkałych na wsi i długotrwale bezrobotnych, natomiast najmniejsze - w grupie kobiet, które nie podjęły zatrudnienia po urodzeniu dziecka i niepełnosprawnych.

Zdecydowanie poprawiła się sytuacja bezrobotnych do 25 roku życia. Populacja ta w analizowanym okresie zmniejszyła się o 35,4%. Miała na to wpływ m.in. realizacja programu rządowego „Praca dla młodych” skierowanego do bezrobotnych do 30. roku życia, a także projektu „Aktywizacja osób młodych pozostających bez pracy w powiecie nidzickim (II)” skierowanego do osób do 29 roku życia. O 25,4% obniżyła się kategoria osób bez doświadczenia zawodowego. Jest to wynikiem kierowania tych osób na staże, a następnie zatrudnienia przez jego organizatorów. Zmalała także o 23,2% grupa

długotrwanie bezrobotnych. Wszystkie wyżej omówione populacje zmniejszyły się powyżej przeciętnego spadku bezrobocia za rok ubiegły w powiecie nidzickim.

W 2016 roku w najtrudniejszej sytuacji były kobiety, które nie podjęły zatrudnienia po urodzeniu dziecka. Ich grupa zmniejszyła się zaledwie o 4,7%. Należy domniemywać, że są w ewidencji bezrobotnych z uwagi na posiadanie ubezpieczenia zdrowotnego. W podobnym położeniu były osoby niepełnosprawne. Ich niskie kwalifikacje zawodowe, brak doświadczenia oraz rodzaj niepełnosprawności utrudniają wejście na rynek pracy. W związku z tym na przestrzeni analizowanego roku ich kategoria zmniejszyła się tylko o 13,7%.

Niewielki spadek wystąpił również wśród bezrobotnych powyżej 50. roku życia – o 16,1%. Często osoby te, z uwagi na stan zdrowia, nie mogą podjąć pracy na stanowiskach robotniczych, wymagających dużego wysiłku fizycznego w różnych warunkach



atmosferycznych po 8 godzin dziennie. Są zainteresowani pracą lekką np. pracownik ochrony fizycznej, dozorca, portier czy robotnik placowy. Jednak takich ofert pracy wpływa do Urzędu niewiele – w 2016 roku zaledwie 13.

Populacja bezrobotnych będących w szczególnej sytuacji na rynku pracy na koniec grudnia 2016 roku liczyła 1079 osób, tj. 85,9% ogółu zarejestrowanych. Jej udział zwiększył się o 0,9% w stosunku do analogicznego okresu 2015 roku. Pomimo spadku liczbowego poszczególnych kategorii nadal wymagają odpowiedniego wsparcia długotrwanie bezrobotni, bez kwalifikacji i doświadczenia zawodowego oraz powyżej 50 roku życia.

Na sytuację bezrobotnych na rynku pracy wpływają ich cechy socjodemograficzne takie, jak: płeć, wiek, poziom wykształcenia, miejsce zamieszkania, okres pozostawania bez pracy, staż pracy.

Wiek jest jednym z kryteriów kwalifikowania do grup bezrobotnych w szczególnej sytuacji na rynku pracy.

Tabela Nr 5. Bezrobotni według wieku w latach 2015-2016

Lp.	Struktura wiekowa	Liczba bezrobotnych w latach:			
		2015	2016	wzrost/spadek	
		ogółem	ogółem	w osobach	w %
1.	18 - 24	280	181	-99	-35,4
2.	25 - 34	431	350	-81	-18,8
3.	35 - 44	368	288	-80	-21,7
4.	45 - 54	324	257	-67	-20,7
5.	55 - 59	143	110	-33	-23,1
6.	60 i więcej	65	70	+5	+7,7
Ogółem		1611	1256	-355	-22,0

Źródło: załącznik nr 1 do sprawozdania MPiPS - 01 za 2015 i 2016. Obliczenia własne.

W 2016 roku, podobnie jak w 2015, w liczbach bezwzględnych zmniejszyły się wszystkie kategorie wiekowe zarejestrowanych bezrobotnych oprócz najstarszej – 60 i więcej lat. O 35,4% zmalała populacja młodych do 24 roku życia. Na koniec grudnia 2016 roku należał do niej co siódmy bezrobotny. Znaczący spadek wystąpił również w grupie od 55 do 59 roku życia. Wyniósł on 23,1%. W pozostałych był niższy od przeciętnego obniżenia poziomu bezrobocia w powiecie.

Najliczniejszą populacją były osoby w wieku 25-34 lata, ponieważ stanowiły 27,9% ogółu zarejestrowanych. W analizowanym okresie ich kategoria zmniejszyła się o 18,8%. O 7,7% wzrosła najstarsza grupa wiekowa, stanowiąc na koniec grudnia 2016 roku 5,6% wszystkich bezrobotnych. Z reguły osoby te rejestrują się w celu nabycia praw emerytalnych, rentowych lub do świadczenia przedemerytalnego. Z tych uprawnień skorzystało w roku ubiegłym 46 zarejestrowanych.

Ważne jest również wykształcenie bezrobotnych, posiadane przez nich kwalifikacje i doświadczenie zawodowe. Niski poziom wykształcenia, brak kwalifikacji i stażu pracy utrudniają wejście na rynek pracy.



Tabela Nr 6. Bezrobotni według wykształcenia w latach 2015-2016

Lp.	Poziom wykształcenia	Liczba bezrobotnych w latach:			
		2015	2016	spadek	
		ogółem	ogółem	w osobach	w %
1.	wyższe	155	100	55	35,5
2.	policealne i średnie zawodowe	242	196	46	19,0
3.	średnie ogólnokształcące	245	180	65	26,5
4.	zasadnicze zawodowe	402	329	73	18,2
5.	gimnazjalne i poniżej	567	451	116	20,5
Ogółem		1611	1256	355	22,0

Źródło: załącznik nr 1 do sprawozdania MPiPS - 01 za 2015 i 2016. Obliczenia własne.

W 2016 roku, w stosunku do 2015, zmalały wszystkie populacje bezrobotnych według poziomu wykształcenia. Powyżej przeciętnej powiatowej zmniejszyła się kategoria z wykształceniem wyższym i średnim ogólnokształcącym. Szczególnie cieszy tak duży spadek osób z wykształceniem wyższym. Ich pozycja na rynku pracy staje się z roku na rok stabilniejsza.

Wśród zarejestrowanych najliczniejsza była grupa z wykształceniem gimnazjalnym i poniżej, ponieważ stanowiła 35,9% ogółu. Na drugiej pozycji znalazły się osoby z wykształceniem zasadniczym zawodowym. Ich udział procentowy wyniósł 26,2% wszystkich bezrobotnych.

Świadectwem ukończenia szkół policealnych i średnich zawodowych legitymowało się 15,6% zarejestrowanych, a średnim ogólnokształcącym – 14,3%. Z wykształceniem wyższym było 8% ogółu bezrobotnych.

Na koniec 2016 roku najwięcej zarejestrowanych było w zawodach nie wymagających specjalistycznych uprawnień i umiejętności, tj.: sprzedawca (116), pozostali pracownicy wykonujący prace proste (79), pomocniczy robotnik budowlany (59), pomocniczy robotnik w przemyśle przetwórczym (30), ślusarz (29), pozostali pracownicy obsługi biurowej (23), robotnik gospodarczy (22).

Wśród bezrobotnych z wykształceniem wyższym dominowali: pedagodzy (7 osób), nauczyciele języka obcego (5 osób) i inżynierowie leśnictwa (4 osoby).

Bariery utrudniające dostęp do zatrudnienia niejednokrotnie kumulują się, powodując przedłużanie okresu pozostawania bez pracy. Wydłużający się okres

oczekiwania na zatrudnienie stanowi jeden z czynników zagrożenia długotrwałym bezrobociem i wykluczeniem społecznym.

**Tabela Nr 7. Bezrobotni według czasu pozostawania bez pracy
w latach 2015-2016**

Lp.	Czas pozostawania bez pracy	Liczba bezrobotnych w latach:			
		2015	2016	spadek	
		ogółem	ogółem	w osobach	w %
1.	do 1 miesiąca	256	192	64	25,0
2.	1 – 3 miesiące	402	295	107	26,6
3.	3 – 6 miesięcy	255	218	37	14,5
4.	6 – 12 miesięcy	241	173	68	28,2
5.	12 – 24 miesiące	204	160	44	21,6
6.	powyżej 24 miesięcy	253	218	35	13,8
Ogółem		1611	1256	355	22,0

Źródło: załącznik nr 1 do sprawozdania MPiPS - 01 za 2015 i 2016. Obliczenia własne.

Analiza danych statystycznych bezrobotnych według czasu pozostawania bez pracy za lata 2015 i 2016 wskazuje, że powyżej średniej powiatowej zmniejszyły się kategorie oczekujące na pracę w przedziałach od 6 do 12 miesięcy, od 1 do 3 miesięcy i do 1 miesiąca. Najmniejsze spadki zanotowano w grupach pozostającej bez pracy powyżej 24 miesięcy i od 3 do 6 miesięcy.

Podobnie jak w 2015 roku, dominującą populacją były osoby oczekujące na zatrudnienie od 1 do 3 miesięcy, które stanowiły 23,5% wszystkich zarejestrowanych. Po 17,4% wyniósł odsetek pozostających bez zatrudnienia od 3 do 6 miesięcy i powyżej 24 miesięcy. Najmniej liczna była kategoria pozostająca w ewidencji bezrobotnych od 12 do 24 miesięcy – 12,7% wszystkich zarejestrowanych.

Przeprowadzona analiza pozwoliła na określenie cech statystycznego bezrobotnego zarejestrowanego w 2015 i 2016 roku we wszystkich gminach wchodzących w skład powiatu nidzickiego.

Tabela Nr 8. Statystyczny bezrobotny w gminach Nidzica, Janowiec Kościelny, Janowo i Kozłowo w 2015 i 2016 roku

Cecha	Nidzica		Janowiec Kościelny		Janowo		Kozłowo	
	2015	2016	2015	2016	2015	2016	2015	2016
Płeć	kobieta	kobieta	kobieta	kobieta	mężczyzna	mężczyzna	kobieta	kobieta
Wiek	25-34	25-34	25-34	18 - 24 25 - 34 45 - 54	18 - 24	25-34	35 - 44	25-34
Wykształcenie	gimn. i poniżej	gimn. i poniżej	gimn i poniżej	zasad. zawod.	gimn i poniżej	gimn i poniżej	gimn i poniżej	gimn i poniżej
Staż pracy	1 - 5 lat	1 - 5 lat	1 - 5 lat	1 - 5 lat	1 - 5 lat	1 - 5 lat	1 - 5 lat	1 - 5 lat
Czas pozostawania bez pracy	1-3 m-ce	1 - 3 m-ce	1-3 m-ce	1 - 3 m-ce 3 - 6 m-cy	1-3 m-ce	1-3 m-ce	1-3 m-ce	pow. 24 m-cy

Źródło: opracowanie własne.

Należy zauważyć, że struktura zarejestrowanych na przestrzeni analizowanych lat w mieście i gminie Nidzica nie uległa żadnym zmianom. Statystycznym bezrobotnym była osoba płci żeńskiej, w wieku od 25 do 34 lat, legitymująca się wykształceniem gimnazjalnym i poniżej, stażem pracy od 1 do 5 lat oraz pozostająca bez pracy od 1 do 3 miesięcy.

Z kolei w Janowcu Kościelnym struktura bezrobotnych uległa największym zmianom. W 2015 roku w ewidencji przeważały kobiety, w wieku od 25 do 34 lat, z wykształceniem gimnazjalnym i poniżej, ze stażem wynoszącym od 1 do 5 lat i oczekujące na zatrudnienie od 1 do 3 miesięcy. W 2016 roku jednakowo liczne były grupy wiekowe: 18 - 24 lata, 25 - 34 lata i 45 - 54 lata. Wykształcenie podwyższyło się do zasadniczego zawodowego, a przebywanie w ewidencji bezrobotnych wyniosło od 1 do 3 miesięcy oraz od 3 do 6 miesięcy.

W gminie Janowo struktura zarejestrowanych na przestrzeni analizowanych lat zmieniła się jedynie pod względem wieku. Statystyczny bezrobotny to mężczyzna, w wieku od 18 do 24 lat (2015 rok) i od 25 do 34 (2016 rok), z wykształceniem gimnazjalnym i poniżej, niewielkim stażem pracy (1 - 5 lat) i pozostający bez zatrudnienia od 1 do 3 miesięcy.



W gminie Kozłowo struktura bezrobotnych w latach 2015 i 2016 zmieniła się zarówno pod względem wieku, jak i czasu pozostawania bez pracy. Statystycznym bezrobotnym była osoba płci męskiej, w wieku 35 – 44 lata (2015 rok) i 25 – 34 (2016 rok), z wykształceniem gimnazjalnym i poniżej, posiadająca doświadczenie zawodowe od 1 do 5 lat, oczekująca na pracę od 1 do 3 miesięcy (2015 rok) i powyżej 24 miesięcy (2016 rok).

4. USŁUGI RYNKU PRACY

Podstawowymi usługami rynku pracy są: pośrednictwo pracy, poradnictwo zawodowe i organizacja szkoleń dla klientów indywidualnych i instytucjonalnych.

Pośrednictwo pracy

Pośrednicy pracy pomagają bezrobotnym w otrzymaniu odpowiedniej oferty zatrudnienia subsydiowanego lub niesubsydiowanego, a pracodawcom w zabezpieczeniu ich potrzeb kadrowych.

Tabela Nr 9. Pośrednictwo pracy w latach 2015-2016

Lp.	Wyszczególnienie	2015	2016	wzrost/spadek	
				w liczbach	w %
1.	Oferty pracy ogółem,	1270	1394	+124	+9,8
	w tym pracy:				
	- niesubsydiowanej	633	857	+224	+35,4
	- subsydiowanej	637	537	-100	-15,7
2.	Liczba wydanych skierowań do pracy i na targi pracy	2149	2043	-106	-4,9
3.	Liczba zorganizowanych spotkań informacyjnych i giełd pracy	14	24	+10	+71,4
4.	Liczba zarejestrowanych oświadczeń o zamiarze zatrudnienia cudzoziemca	150	526	+376	+250,7
5.	Informacje starosty w sprawie zezwolenia na pracę cudzoziemca	33	36	+3	+9,1
	Oferty pracy EURES:				
6.	- ilość upowszechnionych ofert	952	360	-592	-62,2
	- ilość wakatów	5335	2205	-3130	-58,7
	- ilość przekazanych informacji dla osób zainteresowanych pracą za granicą	2177	808	-1369	-62,9

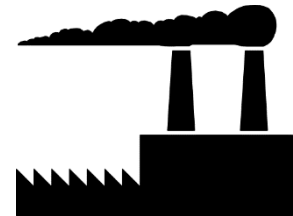
Źródło: sprawozdania MPiPS – 01 za 2015 i 2016. Obliczenia własne.

W 2016 roku do Urzędu wpłynęły 1394 oferty wolnych miejsc pracy i miejsc aktywizacji zawodowej, tj. o 124 więcej niż w 2015 roku (9,8%). 61,5% z nich pochodziło z otwartego rynku pracy, a 38,5% dotyczyło zatrudnienia subsydiowanego (269 - prace interwencyjne, roboty publiczne, podjęcie działalności gospodarczej, podjęcie pracy w ramach refundacji kosztów zatrudnienia bezrobotnego, bonu na zasiedlenie, dofinansowania wynagrodzenia za zatrudnienie skierowanego bezrobotnego do 30 roku życia i powyżej 50 roku życia) oraz miejsc aktywizacji zawodowej (268 - prace społecznie użyteczne i staże). W 2015 roku proporcje te były następujące: 50,2% i 49,8%. Spośród wszystkich zgłoszonych ofert 56,5% (787) dotyczyło zatrudnienia na czas określony, a 82,8% pochodziło od pracodawców z sektora prywatnego. Reprezentowali oni niżej wymieniony rodzaj działalności:

- ✓ przetwórstwo przemysłowe – 556,
- ✓ handel hurtowy i detaliczny, naprawa pojazdów samochodowych – 354,
- ✓ budownictwo – 348,
- ✓ rolnictwo, leśnictwo, łowiectwo i rybactwo – 128,
- ✓ pozostała działalność usługowa – 108.

Największą liczbę wolnych miejsc pracy odnotowano w następujących zawodach:

- pomocniczy robotnik w przemyśle przetwórczym – 115,
- robotnik gospodarczy – 113,
- pozostali pracownicy wykonujące prace proste – 78,
- pomocniczy robotnik budowlany – 67,
- brukarz – 54,
- monter podzespołów i zespołów elektronicznych – 50,
- sprzedawca – 49,
- technik prac biurowych – 46.



Wszystkie zgłoszone oferty Urząd zamieszcza na stronie internetowej Ministerstwa Rodziny, Pracy i Polityki Społecznej tj. w Centralnej Bazie Ofert Pracy, na tablicy ogłoszeń w swojej siedzibie, a także przekazuje do lokalnej prasy - Gazety Nidzickiej i Głosu Nidzickiego.

Pośrednicy wydali 2043 skierowania do pracy i na targi pracy, tj. o 106 mniej niż w analogicznym okresie 2015 roku (spadek o 4,9%). Zorganizowali 24 spotkania informacyjne i giełdy pracy, na których przekazywali informacje o wolnych stanowiskach, zapraszali pracodawców, aby przedstawili wymagania w stosunku do oferowanych miejsc pracy, warunki pracy i wynagrodzenia. Zdarzały się przypadki, że bezrobotni nie

byli zainteresowani proponowanymi ofertami. Rezygnowali z podjęcia pracy z następujących powodów:

- trudne i nieopłacalne warunki pracy - praca zmianowa, praca poza miejscem zamieszkania, ciężka praca fizyczna, praca sezonowa, praca w terenie, umowa cywilnoprawna, płaca nieadekwatna do zakresu wykonywanej pracy,
- określone wymagania pracodawców - posiadanie aktualnych lub dodatkowych uprawnień, znajomość nowych technologii, praca łączona z innym zawodami, praca na samodzielnym stanowisku pracy, specjalistyczne badania lekarskie.

W 2016 roku nastąpił dalszy wzrost zainteresowania lokalnych pracodawców zatrudnieniem cudzoziemców. Złożyli 526 oświadczeń o zamiarze powierzenia pracy na terytorium Rzeczypospolitej Polskiej obywatelom z: Ukrainy (521), Białorusi (2), Mołdowy (2) i Rosji (1). Jest to wzrost w stosunku do 2015 roku o 250,7%. Dotyczyły one pracy w następujących zawodów: pracownicy przy pracach prostych, robotnicy przemysłowi i rzemieślnicy, pracownicy usług i sprzedawcy, operatorzy i monterzy maszyn i urządzeń. Ponadto 5 zakładów ubiegało się o wydanie informacji starosty na temat możliwości zaspokojenia ich potrzeb kadrowych przez 36 obcokrajowców w zawodach: brukarz, elektryk, kierowca kat. CE, pomoc lekarska i robotnik gospodarczy (wzrost w stosunku do 2015 roku o 9,1%).

W roku ubiegłym realizowano również pośrednictwo pracy związane ze swobodnym przepływem pracowników na terenie państw członkowskich Unii Europejskiej i Europejskiego Obszaru Gospodarczego w ramach sieci EURES. Polegało ono na upowszechnianiu zagranicznych ofert pracy, informowaniu osób zainteresowanych o możliwości skorzystania z tych ofert, warunkach życia i pracy na terytoriach państw członkowskich Unii Europejskiej. W 2016 roku do Urzędu wpłynęło 360 ofert w ramach sieci EURES na 2205 wolnych miejsc pracy. Jest to odpowiednio o 62,2% i 58,7% mniej niż w analogicznym okresie 2015 roku. W związku z powyższym należy sądzić, że pracodawcy z ww. krajów potrzebują „mniej rąk do pracy” lub zatrudniają swoich obywateli. Najwięcej ofert dotyczyło zatrudnienia na stanowiskach:

- pracownicy montażu i operatorzy wózków widłowych – Czechy,
- cieśle szalunkowi lub stolarze betonowi – Holandia,
- pomocnicy w fabryce obuwia – Niemcy,
- monterzy instalacji wentylacji i klimatyzacji – Irlandia,
- pracownicy leśni – Szwecja,
- magazynierzy, kierowcy kat. C+E – Wielka Brytania,

- animatorzy dziecięcy, sportu, wolnego czasu, tańca i fitness – Włochy.

Poradnictwo zawodowe

Poradnictwo zawodowe polega na udzielaniu pomocy bezrobotnym i poszukującym pracy w wyborze odpowiedniego zawodu lub miejsca pracy, planowaniu kariery zawodowej i przygotowaniu do lepszego radzenia sobie w poszukiwaniu i podejmowaniu pracy. Wymaga indywidualnego podejścia do każdego klienta i zdiagnozowania barier utrudniających wejście lub powrót na rynek pracy. Jest świadczone w formie: porady indywidualnej i grupowej, informacji indywidualnej i grupowej, szkolenia z zakresu umiejętności poszukiwania pracy, pomocy pracodawcy w doborze kandydatów na zgłoszone stanowisko pracy lub w indywidualnym rozwoju zawodowym.

Tabela Nr 10. Poradnictwo zawodowe w latach 2015-2016

Lp.	Forma poradnictwa	2015	2016	wzrost/spadek	
				w liczbach	w %
1.	Porada indywidualna	780	860	+80	+10,3
2.	Porada grupowa	214	198	-16	-7,5
3.	Indywidualna informacja zawodowa	1500	1568	+68	+4,5
4.	Grupowa informacja zawodowa	324	534	+210	+64,8
5.	Szkolenia z zakresu umiejętności poszukiwania pracy	20	18	-2	-10,0
6.	Badania testowe	26	109	+83	+319,2

Źródło: sprawozdania MPiPS - 01 za 2015 i 2016. Obliczenia własne.

Porada indywidualna ma na celu nawiązanie kontaktu z klientem Urzędu, omówienie jego sytuacji zawodowej i osobistej oraz barier pojawiających się w procesie poszukiwania pracy. Z tej usługi w 2016 roku skorzystało 860 osób, tj. o 10,3% więcej niż w 2015 roku. Kategorie problemów, jakie poruszano podczas indywidualnych wizyt to: wybór formy pomocy określonej w ustawie, zawodu lub jego zmiany, miejsca pracy, kierunku kształcenia lub szkolenia, planowanie rozwoju zawodowego.

Z kolei porada grupowa daje możliwość zbadania i zdefiniowania problemu zawodowego bezrobotnego, poznania własnego siebie, nauczenia się autoprezentacji, a także metod i technik poszukiwania pracy. Doradcy zawodowi zorganizowali 19 spotkań dla 198 osób z zakresu:

- „Warsztat samopoznania” - diagnoza zainteresowań i preferencji zawodowych bezrobotnych, uświadomienie przez nich własnego systemu wartości, mocnych i słabych stron;
- „Oko w oko z pracodawcą” - nabycie umiejętności w zakresie odpowiedniej autoprezentacji, znaczenia komunikacji werbalnej i niewerbalnej oraz wywierania pozytywnego wrażenia;
- „Uwierz w siebie i nie daj się bezrobociu” - analiza niepowodzeń w poszukiwaniu pracy, a także ocena stopnia przygotowania do wejścia na rynek pracy;
- „Moja wizytówka” - nabycie wiedzy z zakresu sporządzania dokumentów aplikacyjnych i ich znaczenia w procesie poszukiwania pracy;
- „Sposoby i metody prowadzenia rozmowy kwalifikacyjnej” - nabycie umiejętności w zakresie prowadzenia rozmowy kwalifikacyjnej.

W ramach indywidualnej informacji zawodowej bezrobotni i poszukujący pracy zostali zapoznani z formami aktywizacji oferowanymi ze strony Urzędu zgodnie z ustalonym profilem pomocy, przedstawiano im aktualne oferty pracy, proponowano udział w organizowanych szkoleniach grupowych, opracowywano indywidualne plany działania. W sumie w 2016 roku udzielono indywidualnych informacji zawodowych dla 1568 osób, tj. o 4,5% więcej niż w 2015 roku.

Klienci Urzędu w liczbie 534 uczestniczyli także w 45 grupowych spotkaniach informacyjnych. Ich tematyka dotyczyła:

- „Usługi i instrumenty rynku pracy, jako pomoc dla osób aktywnie poszukujących zatrudnienia”,
- „Nowe formy wsparcia dla młodych”,
- „Poznanie pracy na stanowiskach: pracownik produkcji, konserwator/mechanik, elektryk, operator linii produkcyjnej, brygadzysta w Zakładzie Drobiarskim Wipasz”,
- „Poznaj możliwości, pomóż sobie”,
- „Warsztat zawodoznawczy – poznanie pracy w zawodzie: zaopatrzeniowiec, ślusarz”,
- projekt: „Aktywni, kreatywni - szansa zatrudnienia ludzi młodych z województwa warmińsko-mazurskiego”
- „Nowoczesne metody rekrutacji pracowników”,
- „Staż lub szkolenie - szansą na zatrudnienie”.

W 2016 roku odbyły się również dwie edycje szkolenia z zakresu umiejętności poszukiwania pracy dla 18 bezrobotnych. Ich uczestnikami były osoby, które nie miały doświadczenia w prowadzeniu rozmowy kwalifikacyjnej, nie potrafiły opracować

dokumentów aplikacyjnych, miały obawy związane z pogodzeniem życia zawodowego z obowiązkami domowymi, nie potrafiły określić swoich celów zawodowych i życiowych. W trakcie realizacji poszczególnych sesji szkolenia poznali lokalny rynek pracy, nauczyli się prowadzenia rozmowy kwalifikacyjnej, określili swoje potrzeby, cele i drogę do ich realizacji oraz zdali sobie sprawę z własnej odpowiedzialności za proces poszukiwania pracy.

Z badań testowych skorzystało w 2016 roku 109 osób, tj. 319,2% więcej niż w analogicznym okresie 2015 roku. Przy użyciu Kwestionariusza Zainteresowań Zawodowych (KZZ) określiły swój potencjał zawodowy. Na podstawie uzyskanego wyniku doradcy zawodowi mogą precyzyjniej zdiagnozować klienta, sprawdzić jego predyspozycje oraz nastawienie emocjonalne do określonych obszarów zawodowych, a tym samym skuteczniej pomóc mu w podjęciu odpowiednich decyzji zawodowych i edukacyjnych.

Organizacja szkoleń



Szkolenia mają na celu zwiększenie szans bezrobotnych i poszukujących pracy na uzyskanie zatrudnienia lub innej pracy zarobkowej, zdobycie nowych umiejętności i kwalifikacji potrzebnych na lokalnym rynku pracy. Urząd inicjuje, organizuje i finansuje szkolenia grupowe, indywidualne, w formie bonu szkoleniowego, studia podyplomowe oraz wypłaca stypendium z tytułu kontynuowania nauki w szkołach ponadgimnazjalnych.

Tabela Nr 11. Szkolenia bezrobotnych i poszukujących pracy w latach 2015-2016

Lp.	Forma szkolenia	2015	2016	wzrost/spadek	
				w liczbach	w %
1.	Szkolenia grupowe	68	39	-29	-42,7
2.	Szkolenia indywidualne	12	5	-7	-58,3
3.	Szkolenia w ramach bonu szkoleniowego	20	11	-9	-45,0
4.	Studia podyplomowe	6	12	+6	+100,0
5.	Stypendium z tytułu kontynuowania nauki w szkołach ponadgimnazjalnych	-	3	+3	+100,0
	Ogółem	106	70	-36	-34,0

Źródło: sprawozdania MPiPS - 01 za 2015 i 2016. Obliczenia własne.

W 2016 roku Urząd skierował na szkolenia 55 bezrobotnych, tj. 45 mniej niż w 2015 roku. W szkoleniach grupowych uczestniczyło 39 osób (1 osoba nie ukończyła szkolenia), w indywidualnych wskazanych przez zainteresowanych – 16, w tym 11 – w ramach bonu szkoleniowego.

Tabela Nr 12. Rodzaje szkoleń zorganizowanych w 2016 roku

<i>Nazwa szkolenia</i>	<i>Liczba osób kończących szkolenie</i>	<i>Liczba osób zatrudnionych</i>
Prowadzenie działalności gospodarczej z elementem doradczym	9	9
Eksploatacja urządzeń elektroenergetycznych do 1 kV	10	2
Spawanie metodami TIG-141 i MIG-131	9	6
Spawanie metodami TIG-141 i MAG-135	10	4
Ogółem szkolenia grupowe	38	21
Operator koparko-ładowarki kl. III	2	2
Szkolenie okresowe do prawa jazdy kat. C, CE	1	1
Operator koparki jednoznaczyniowej kl. III	1	1
Prawo jazdy kat. CE	1	0
Ogółem szkolenia indywidualne	5	4
Kwalifikacja wstępna przyspieszona do prawa jazdy kat. C, CE	2	2
Prawo jazdy kat. C wraz z kwalifikacją wstępną przyspieszoną do prawa jazdy kat. C, CE	5	4
Operator koparko-ładowarki kl. III i koparki jednoznaczyniowej kl. III	3	1
Operator żurawia przenośnego	1	0
Ogółem bonu szkoleniowe	11	7
Ogółem	54	32

Źródło: sprawozdanie MPIPS-01 za 2016. Opracowanie własne.

Szkolenia grupowe umożliwiły 19 osobom uzyskanie uprawnień spawacza, 10 – z zakresu eksploatacji urządzeń elektroenergetycznych do 1 kV, 9 – poznanie zasad prowadzenia działalności gospodarczej. Szkolenia indywidualne pozwoliły bezrobotnym kierowcom z kat. B podwyższyć kwalifikacje na C, CE, a pozostałym nabyć uprawnienia operatorów koparko-ładowarek kl. III, koparek jednoznaczyniowych kl. III i operatora żurawia.

W analizowanym okresie 5 bezrobotnych i 7 – poszukujących pracy otrzymało dofinansowanie studiów podyplomowych na poniższe kierunki:

- ✓ edukacja i rehabilitacja osób z niepełnosprawnością intelektualną i zaburzeniami ze spektrum autyzmu – 2 osoby,
- ✓ edukacja przedszkolna i wczesnoszkolna,
- ✓ integracja sensoryczna,
- ✓ prawo pracy – kadry i płace,
- ✓ pedagogika przedszkolna i wczesnoszkolna z elementami logopedii,
- ✓ logopedia,
- ✓ rachunkowość według standardów krajowych edycja1,
- ✓ zarządzanie projektem,
- ✓ przygotowanie pedagogiczne,
- ✓ zarządzanie oświatą,
- ✓ menedżer jakości.

Trzem bezrobotnym Urząd wypłaca stypendium z tytułu kontynuowania nauki w szkołach ponadgimnazjalnych. Przysługuje ono osobom bez kwalifikacji zawodowych, które w okresie 12 miesięcy od dnia zarejestrowania w Urzędzie podjęły dalszą naukę w szkole ponadgimnazjalnej dla dorosłych, pod warunkiem nieprzekroczenia wysokości dochodu na osobę w rodzinie w rozumieniu przepisów ustawy o pomocy społecznej, uprawniającego do świadczeń z pomocy społecznej. Wypłacane jest przez okres 12 miesięcy od dnia rozpoczęcia nauki. Jednak Starosta może podjąć decyzję o kontynuacji jego wypłaty do ukończenia nauki zgodnie z programem nauczania.

Inne usługi świadczone przez doradców klienta

Doradcy klienta realizują następujące rodzaje zadań:

- ✓ ustalają potrzeby klienta – nawiązują z nim kontakt, pozyskują informacje o jego sytuacji zawodowej, analizują zgłoszone potrzeby, analizują sytuację na rynku pracy pod kątem potrzeb i możliwości klienta, ustalają profil pomocy;
- ✓ informują o formach pomocy – stosownie do ustalonego profilu pomocy;
- ✓ ustalają warunki współpracy – przygotowują Indywidualny Plan Działania (IPD), badają możliwości realizacji form pomocy odpowiadających potrzebom klienta, ustalają z innymi pracownikami terminy udzielenia klientowi pomocy;
- ✓ realizują zadania związane z udzielaniem klientowi pomocy – kierują klienta do odpowiednich pracowników lub innych instytucji, na bieżąco monitorują przebieg realizacji IPD;

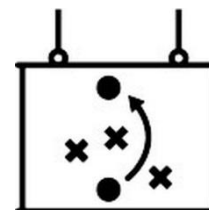
- ✓ aktualizują informacje w karcie rejestracyjnej – odnotowują działania własne i dokumentują działania klienta, wszystkie zmiany dotyczące wcześniej ustalonych z klientem zasad współpracy.

Tabela Nr 13. Inne usługi świadczone przez doradców klienta w latach 2015-2016

Lp.	Rodzaj usługi	2015	2016	wzrost/spadek	
				w liczbach	w %
1.	Indywidualny Plan Działania	2338	2283	-55	-2,4
2.	Profilowanie pomocy dla bezrobotnych	2487	2400	-87	-3,5
3.	Wizyty/kontakty bezrobotnych i poszukujących pracy z doradcami klienta	24574	22713	-1861	-7,6

Źródło: sprawozdania MPiPS - 01 za 2015 i 2016, Syriusz^{STD}. Obliczenia własne.

Doradcy opracowują i dostosowują Indywidualny Plan Działania do sytuacji zawodowej i osobistej osoby bezrobotnej. Zawiera on zadania do samodzielnej realizacji, jak również możliwe do zastosowania przez Urząd. W analizowanym okresie przygotowali 2283 IPD, tj. 2,4% mniej niż w 2015 roku.



Ustalają także profile pomocy dla zarejestrowanych, biorąc pod uwagę ich aktualną sytuację i potrzeby. W 2016 roku sprofilowali 2400 bezrobotnych. Na koniec grudnia ubiegłego roku liczba osób z ustalonym profilem pomocy wyniosła 1199, w tym:

- profil I – 45 (3,8% ogółu sprofilowanych),
- profil II – 815 (68%),
- profil III – 339 (28,2%).

Ponadto utrzymują kontakty z bezrobotnymi, wzywają ich na oferty pracy, wolne miejsca aktywizacji zawodowej, spotkania informacyjne, giełdy i targi pracy, porady zawodowe. W 2016 roku liczba wizyt/kontaktów wyniosła 22713 i w stosunku do 2015 zmniejszyła się o 1861 (o 7,6%).

5. INSTRUMENTY RYNKU PRACY

Instrumenty rynku pracy wspierają podstawowe usługi rynku pracy. Są skierowane do bezrobotnych z II profilem pomocy. W roku ubiegłym finansowano niżej wymienione instrumenty rynku pracy:

- Fundusz Pracy (FP) - staże, bony stażowe, prace interwencyjne, roboty publiczne, prace społecznie użyteczne, dotacje na podjęcie działalności gospodarczej, wyposażenia/doposażenia stanowisk pracy, szkolenia, bony szkoleniowe, studia podyplomowe, bony na zasiedlenie, Program Aktywizacja i Integracja, dofinansowanie wynagrodzenia osób powyżej 50 roku życia, refundacja kosztów zatrudnienia osób do 30 roku życia, badania lekarskie;
- Program Operacyjny Wiedza Edukacja Rozwój (POWER) - staże, prace interwencyjne, szkolenia, bony szkoleniowe, bony na zasiedlenie;
- Regionalny Program Operacyjny (RPO) - staże, prace interwencyjne, wyposażenie/doposażenie stanowisk pracy, szkolenia.

**Tabela Nr 14. Instrumenty rynku pracy skierowane do bezrobotnych
w latach 2015-2016**

Lp.	Rodzaj instrumentu, usługi	Liczba skierowanych bezrobotnych w latach:			
		2015	2016	wzrost/spadek	
		ogółem	ogółem	w osobach	w %
1.	prace interwencyjne	141	97	-44	-31,2
2.	roboty publiczne	52	27	-25	-48,1
3.	staże i bony stażowe	188	162	-26	-13,8
4.	podjęcie pracy w ramach refundacji kosztów zatrudnienia bezrobotnego	58	41	-17	-29,3
5.	podjęcie działalności gospodarczej, w tym w ramach bonu na zasiedlenie	31 -	21 1	-10	-32,3
6.	prace społecznie użyteczne	153	99	-54	-35,3
7.	podjęcie pracy w ramach dofinansowania wynagrodzenia za zatrudnienie skierowanego bezrobotnego powyżej 50 roku życia	27	33	+6	+22,2
8.	podjęcie pracy poza miejscem zamieszkania w ramach bonu na zasiedlenie	34	8	-26	-76,5

9.	refundacja kosztów zatrudnienia osób do 30 roku życia	-	66	+66	100,0
Ogółem		684	554	-130	-19,0

Źródło: sprawozdania MPiPS - 01 za 2015 i 2016. Obliczenia własne.

W 2016 roku ogółem, niezależnie od źródła finansowania, z ww. instrumentów skorzystało 554 bezrobotnych, tj. o 130 mniej niż w 2015 roku (19%). Powyższe wynika ze spadku poziomu bezrobocia w powiecie nidzickim, a tym samym przyznania algorytmem mniejszego limitu Funduszu Pracy na aktywizację bezrobotnych.

Spadek w ilości aktywizowanych bezrobotnych przedstawia tabela Nr 14. W stosunku do 2015 roku zwiększył się tylko odsetek podjęć pracy w ramach dofinansowania wynagrodzenia za zatrudnienie skierowanego bezrobotnego powyżej 50 roku życia – o 22,2%. Natomiast refundacja kosztów zatrudnienia osób do 30 roku życia jest nową formą aktywizacji wprowadzoną od 1 stycznia 2016 roku, w związku z nowelizacją ustawy o promocji zatrudnienia i instytucjach rynku pracy. Polega na realizacji programu rządowego „Praca dla młodych”. Na jego finansowanie w latach 2016-2018 Powiatowy Urząd Pracy w Nidzicy otrzymał kwotę 3 156 300 zł (rok 2016 – 789 100 zł, rok 2017 – 1 183 600 zł, rok 2018 – 1 183 600 zł). Program ma na celu umożliwienie bezrobotnym do 30 roku życia podjęcia pracy w pełnym wymiarze. Pracodawca lub przedsiębiorca z tytułu zatrudnienia takiej osoby otrzymuje refundację części kosztów poniesionych na jej wynagrodzenie, nagrody i składki na ubezpieczenie społeczne przez okres 12 miesięcy. Po zakończeniu refundacji jest zobowiązany utrzymać zatrudnienie przez minimum 12 miesięcy lub w przypadku powstania wakat przyjąć innego bezrobotnego. Maksymalna miesięczna wysokość refundacji wynosi 100% minimalnego wynagrodzenia wraz z pochodnymi.

Najpopularniejszymi formami aktywizacji w 2016 roku były staże i bony stażowe, na które skierowano 29,2% ogółu, prace społecznie użyteczne – 17,8% i prace interwencyjne – 17,5%. Obszary zawodowe, w których bezrobotni odbywali staż to przede wszystkim: prace sekretarskie i biurowe (44 osoby), sprzedaż, marketing, handel nieruchomościami (11 osób), opieka społeczna (10 osób), usługi gastronomiczne (9 osób).

Na wykonywanie prac społecznie użytecznych Urząd zawarł porozumienia ze wszystkimi gminami na następującą liczbę godzin:

- ❖ Nidzica – 12 965,
- ❖ Kozłowo – 1 200,
- ❖ Janowiec Kościelny – 995,
- ❖ Janowo – 520.

Ogółem uczestniczyło w nich 89 bezrobotnych. Wykonywali prace konserwatorskie i remontowe, porządkowe na terenie sołectw i instytucji samorządowych oraz opiekowali się osobami starszymi i niepełnosprawnymi. Pracowali 10 godzin tygodniowo z wynagrodzeniem za każdą godzinę w wysokości 8,10 zł. Prace te były finansowane ze środków własnych gminy i w 60% refundowane z Funduszu Pracy (4,86 zł za godzinę pracy). 71,6% uczestników prac społecznie użytecznych stanowiły kobiety, głównie bez wykształcenia średniego i długotrwale bezrobotne. Udział w tej formie aktywizacji pozwolił im wyjść z domu, nauczyć się współpracy w miejscu pracy i budować poczucie własnej wartości. W roku ubiegłym 30,7% uczestników tych prac znalazło zatrudnienie.

Ponadto 10 bezrobotnych z III profilem pomocy z gminy Nidzica uczestniczyło w Programie Aktywizacja i Integracja (PAI). Zajęcia integracyjne prowadzone były przez specjalistów Warmińsko-Mazurskiego Zakładu Doskonalenia Zawodowego, Centrum Edukacji w Nidzicy, a aktywizacyjne w formie prac społecznie użytecznych - przez Miejski Ośrodek Pomocy Społecznej w Nidzicy. Bezrobotni przepracowali łącznie 712 godzin. PAI ukończyło 9 osób, 1 przerwała uczestnictwo w programie, 1 podjęła pracę, 1 podjęła naukę w szkole ponadgimnazjalnej i z tego tytułu otrzymuje stypendium. Podczas spotkania z doradcą klienta każda z osób wyraziła chęć zmiany profilu pomocy. W rezultacie u 9 uczestników nastąpiła zmiana profilu pomocy z III na II.

Na prace interwencyjne zawarto 67 umów z różnymi pracodawcami. W trakcie ich realizacji 4 zostały zerwane na skutek nieprzestrzegania przez organizatorów ich zapisów. W sumie skierowano na tę formę aktywizacji 97 osób, tj. o 31,2% mniej niż w 2015 roku.

W roku ubiegłym najmniej osób otrzymało pomoc finansową z Urzędu w formie bonu na zasiedlenie – 1,4% wszystkich zaktywizowanych, dotacji na podjęcie działalności gospodarczej – 3,8% i robót publicznych – 4,9%.

Bon na zasiedlenie otrzymało 9 bezrobotnych, w tym 1 na działalność gospodarczą poza miejscem dotychczasowego zamieszkania. Jest to spadek w stosunku do 2015 roku o 76,5%.

Przyznano 21 bezrobotnym dotacje na podjęcie działalności gospodarczej (spadek w stosunku do 2015 roku o 32,3%).

Tabela Nr 15. Rodzaje działalności gospodarczych utworzone przez bezrobotnych w 2016 roku

Lp.	Rodzaj działalności	Liczba osób
1.	Konserwacja i naprawa pojazdów samochodowych	3
2.	Usługi ogólnobudowlane i wykończeniowe	2
3.	Usługi gastronomiczne	2
4.	Zarządzanie nieruchomościami na zlecenie	2
5.	Działalność obiektów służących poprawie kondycji fizycznej	1
6.	Usługi kosmetyczne	1
7.	Działalność fotograficzna	1
8.	Usługi cateringowe	1
9.	Działalność w zakresie projektowania i wykonywania instalacji sanitarnych	1
10.	Naprawa i konserwacja urządzeń elektrycznych	1
11.	Usługi opiekuńcze dla osób w podeszłym wieku i niepełnosprawnych	1
12.	Handel i usługi w zakresie zdrowego stylu życia, zdrowej żywności oraz produktów ekologicznych	1
13.	Internetowy sklep kolekcjonerski, handel numizmatami, medalami, znaczkami, antykami, starymi książkami	1
14.	Wykonywanie konstrukcji i pokryć dachowych	1
15.	Działalność usługowa związana z zagospodarowaniem terenów zieleni	1
16.	Działalność usługowa wspomagająca transport drogowy	1
Ogółem		21

Źródło: część opisowa do sprawozdania MPiPS - 01 za 2016.

Bezrobotni otworzyli 3 zakłady świadczące usługi w zakresie konserwacji i naprawy pojazdów samochodowych oraz po 2 – usługi ogólnobudowlane i wykończeniowe, usługi gastronomiczne i zarządzanie nieruchomościami na zlecenie. Nowymi rodzajami działalności nie występującymi dotychczas na nidzickim rynku pracy są: handel i usługi w zakresie zdrowego stylu życia, zdrowej żywności oraz produktów ekologicznych, a także internetowy sklep kolekcjonerski, handel numizmatami, medalami, znaczkami, antykami, starymi książkami.

W 2016 roku roboty publiczne wykonywane były na terenie każdej gminy wchodzącej w skład powiatu nidzickiego. Urząd zawarł 13 umów i skierował do wykonywania tych prac 27 bezrobotnych. Najwięcej osób zostało zatrudnionych na stanowiskach: robotnika gospodarczego (12), robotnika melioracyjnego (4), robotnika drogowego (2), sprzątaczkę (2) i pomocy nauczyciela (2).

W roku ubiegłym Urząd pomógł finansowo 22 zakładom pracy w wyposażeniu/ doposażeniu 26 nowych stanowisk utworzonych dla bezrobotnych.

Tabela Nr 16. Podpisane umowy na refundację kosztów zatrudnienia bezrobotnego w 2016 roku

Lp.	Nazwa stanowiska	Liczba zakładów	Liczba stanowisk
1.	Szwaczka	3	5
2.	Stolarz/pomocnik stolarza	3	4
3.	Sprzedawca	2	2
4.	Operator wiertarki wielorzecionowej	1	2
5.	Mechanik pojazdów samochodowych	2	2
6.	Pracownik budowlany	2	2
7.	Monter instalacji sanitarnych	1	1
8.	Kucharz	1	1
9.	Instruktor fitness	1	1
10.	Pracownik administracyjno-biurowy	1	1
11.	Robotnik gospodarczy	1	1
12.	Pomocnik tapicera	1	1
13.	Kierowca samochodu dostawczego	1	1
14.	Magazynier	1	1
15.	Mobilny agent w obrocie nieruchomościami	1	1
Ogółem		22	26

Źródło: część opisowa do sprawozdania MPiPS - 01 za 2016.



Pracodawcy zakupili niezbędne wyposażenie do pracy 5 szwaczek, 4 stolarzy, pomocników stolarza i po 2 – sprzedawców, operatorów wiertarki wielorzecionowej, mechaników pojazdów samochodowych i pracowników budowlanych. Doposażyli również pojedyncze stanowiska m.in. dla kucharza, instruktora fitness, magazyniera, mobilnego agenta w obrocie nieruchomościami.

Formy aktywizacji osób niepełnosprawnych

Sytuacja niepełnosprawnych na nidzickim rynku pracy nie uległa żadnej zmianie. Wiele lokalnych firm nie jest przystosowana do zatrudnienia tej kategorii osób. Zgłaszają dla nich niewiele ofert pracy. W całym 2016 roku ich liczba wyniosła 66, w tym 25 subsydiowanej i 10 – miejsc aktywizacji zawodowej, czyli zaledwie 31 pochodziło z otwartego rynku pracy.

Zarejestrowani w Urzędzie niepełnosprawni posiadali status bezrobotnego lub poszukującego pracy. Grupa bezrobotnych liczyła 82 osoby. Posiadali orzeczenie o stopniu niepełnosprawności: lekki – 59 osób i umiarkowany – 23. Najczęstszymi rodzajami schorzeń były: upośledzenia narządu ruchu (33), choroby narządu wzroku (11), choroby psychiczne, choroby układu oddechowego i układu krążenia (6). Z kolei kategoria poszukujących pracy, czyli posiadających źródło dochodu w postaci renty z tytułu niezdolności do pracy lub renty socjalnej składała się z 30 osób. Wśród nich po 14 legitymowało się znacznym i umiarkowanym stopniem niepełnosprawności, a 2 – lekkim. Ich dominującymi rodzajami inwalidztwa było upośledzenie umysłowe (9) i choroby psychiczne (4). Aktywizacja niepełnosprawnych bezrobotnych finansowana jest ze środków Funduszu Pracy (FP) i funduszy unijnych, natomiast poszukujących pracy - z Państwowego Funduszu Rehabilitacji Osób Niepełnosprawnych (PFRON).

Tabela Nr 17. Formy aktywizacji zawodowej niepełnosprawnych finansowane z PFRON w latach 2015 – 2016

Lp.	Forma aktywizacji	<i>Liczba skierowanych niepełnosprawnych w latach:</i>			
		2015	2016	spadek	
		ogółem	ogółem	w osobach	w %
1.	staże	2	-	-2	100
2.	refundacja kosztów doposażenia stanowiska pracy	1	1	-	-
Ogółem		3	1	-2	-66,7

Źródło: sprawozdania MPiPS - 07 za 2015 i 2016. Obliczenia własne.

W 2016 roku zaktywizowano ze środków PFRON tylko 1 osobę w ramach doposażenia stanowiska pracy, wydatkując kwotę 35 000 zł. Natomiast ze środków FP wsparcie otrzymało 40 bezrobotnych niepełnosprawnych (prace społecznie użyteczne – 11, staże

– 8, prace interwencyjne – 9, roboty publiczne – 3, podjęcie pracy w ramach dofinansowania wynagrodzenia dla bezrobotnego powyżej 50 roku życia – 4, szkolenia – 2, miejsce pracy refundowane z FP – 1, bon na zasiedlenie – 1).

Efektywność zatrudnieniowa podstawowych form aktywizacji

Efektywność zatrudnieniowa, czyli wskaźnik ponownego zatrudnienia, jest to stosunek liczby osób bezrobotnych, które po zakończeniu udziału w określonej formie aktywizacji uzyskały w okresie do 3 miesięcy zatrudnienie. W 2015 roku nastąpiła zmiana metodologii liczenia efektywności zatrudnieniowej dla podstawowych form aktywizacji zawodowej. We wcześniejszych latach za datę zakończenia udziału w aktywizacji uznawano datę – w zależności od formy wsparcia – ukończenia uczestnictwa w danej formie wsparcia (szkolenia, staże) lub datę zakończenia finansowania ze środków Funduszu Pracy (m.in. roboty publiczne, prace interwencyjne, refundacja doposażenia lub wyposażenia stanowiska pracy).

Począwszy od roku 2015 za datę zakończenia udziału w aktywizacji uznaje się moment zakończenia okresu zobowiązaniowego, wynikającego z przepisów ustawy z dnia 20 kwietnia 2004 r. o promocji zatrudnienia i instytucjach rynku pracy (Dz.U. z 2016 r. poz. 645, z późn. zm.). W przypadku refundacji kosztów doposażenia lub wyposażenia stanowiska pracy okres zobowiązaniowy obejmuje okres, w którym pracodawca jest zobowiązany do utrzymania stanowiska pracy utworzonego lub doposażonego ze środków Funduszu Pracy.

W przypadku definicji zatrudnienia, zmiana polegała na dokładnym określeniu warunków po spełnieniu, których osobę aktywizowaną można uznać za zatrudnioną. Wcześniej wystarczyło tzw. „domniemanie zatrudnienia”, tj.: jeśli osoba bezrobotna po zakończeniu udziału w formie aktywizacji nie zarejestrowała się ponownie w powiatowym urzędzie pracy w okresie 3 miesięcy, uznawano, że podjęła ona zatrudnienie niezależnie od faktycznych powodów braku rejestracji. Obecnie do uzyskania efektu zatrudnieniowego konieczne jest, aby osoba bezrobotna po udziale w aktywizacji pracowała przez co najmniej 30 dni w okresie 3 miesięcy i z tego tytułu (poza nielicznymi wyjątkami) były odprowadzane składki na ubezpieczenia społeczne do Zakładu Ubezpieczeń Społecznych.

Zmiana sposobu określania zakończenia aktywizacji miała szczególne znaczenie w przypadku form przewidujących jednorazową wypłatę środków Funduszu Pracy przy

jednoczesnym, stosunkowo długim, okresie trwania danej formy, tj. dla dofinansowania działalności gospodarczej oraz refundacji kosztów wyposażenia lub doposażenia stanowiska pracy. Ocena efektów zatrudnieniowych następowała po upływie 3 miesięcy po wypłacie środków, a więc w okresie obowiązkowego prowadzenia działalności gospodarczej lub utrzymania refundowanego stanowiska pracy. To powodowało, że efektywność zatrudnieniowa dla tych form wynosiła 100%, zaś efektywność kosztowa była równa przeciętnej kwocie dotacji czy refundacji, co nie oddawało rzeczywistych skutków interwencji finansowanych ze środków publicznych (Funduszu Pracy).

Powyższe modyfikacje przyniosły pozytywny efekt w postaci zwiększenia wiarygodności danych dotyczących liczby osób faktycznie zatrudnionych po odbyciu formy aktywizacyjnej finansowanej z Funduszu Pracy. Mankamentem obecnie stosowanej metody jest – w przypadku długich form wsparcia, takich jakich jak jednorazowe środki na utworzenie działalności gospodarczej czy dotacja na wyposażenie lub doposażenie stanowiska pracy – brak faktycznego powiązania między wydatkami, a efektami uzyskanymi w wyniku poniesionych nakładów.

Efektywność programów na rzecz promocji zatrudnienia jest sporządzana na podstawie danych zawartych w załączniku nr 1 do sprawozdania MPiPS-02. Za 2016 rok dane te będą opublikowane dopiero w kwietniu 2017 roku. W związku z powyższym policzono szacunkową efektywność zatrudnieniową, która nie obejmuje pełnego 2016 roku.

Tabela Nr 18. Szacunkowa efektywność zatrudnieniowa realizowanych form aktywizacji zawodowej w roku 2016 do efektywności za 2015 rok

Lp.	Forma aktywizacji zawodowej	Rok 2015		Rok 2016		
		wskaźnik efektywności w %	liczba osób, które ukończyły program	liczba osób, które podjęły pracę po ukończeniu programu	wskaźnik efektywności w%	wzrost/spadek w %
1.	szkolenia, bony szkoleniowe,	52,7	70	37	52,9	+0,2
2.	prace interwencyjne	109,2	117	94	80,3	-28,9
3.	roboty publiczne	75,5	24	23	95,8	+20,3
4.	staże zawodowe, bony stażowe	81,7	174	128	73,6	-8,1

5.	refundacja kosztów wyposażenia i doposażenia stanowiska pracy	88,2	52	45	86,5	-1,7
6.	dofinansowanie podejmowania działalności gospodarczej	100,0	32	27	84,4	-15,6
Przeciętna efektywność		80,4	469	354	75,5	-4,9

Źródło: załącznik nr 1 do sprawozdania MPiPS - 02 za 2015 i szacunkowa efektywność za 2016. Obliczenia własne.

Szacunkowa efektywność zatrudnieniowa podstawowych form wsparcia ustalonych przez Ministerstwo Rodziny, Pracy i Polityki Społecznej za 2016 rok wyniosła 75,5% i w stosunku do analogicznego okresu 2015 roku obniżyła się o 4,9%. Oznacza ona, że na 469 bezrobotnych, którzy zakończyli udział w poszczególnych formach aktywizacji zatrudnienie trwałe lub okresowe uzyskały 354 osoby.

W porównaniu do 2015 roku największy spadek zanotowano w pracach interwencyjnych oraz dofinansowaniu podejmowania działalności gospodarczej (za 2015 rok efektywność po pracach interwencyjnych wyniosła 109,2%, ponieważ liczone wszystkie wymiany w trakcie trwania poszczególnych umów). Wzrosła znacznie efektywność zatrudnieniowa po robotach publicznych i ta forma wsparcia była najefektywniejsza w 2016 roku. Ponad 80% efektywność zanotowano w refundacji kosztów wyposażenia i doposażenia stanowiska pracy, dofinansowaniu podejmowania działalności gospodarczej i pracach interwencyjnych.

Najmniej efektywne od lat są szkolenia. W związku z tym na 2017 rok Urząd opracował innowacyjny plan szkoleń dla bezrobotnych i poszukujących pracy. Obejmuje on tylko szkolenia indywidualne i szkolenia z zakresu umiejętności aktywnego poszukiwania pracy. Motywują one bezrobotnego do wyboru takiego rodzaju szkolenia, które da mu zatrudnienie na rynku pracy. Ponadto nawiązał współpracę z instytucjami realizującymi szkolenia bezpłatne w ramach projektów współfinansowanych ze środków Unii Europejskiej – Europejskiego Funduszu Społecznego. Osoby zainteresowane rozwojem zawodowym będą mogły uczestniczyć w projektach:

- „Bądź konkurencyjny na rynku pracy” realizowanym przez Olsztyńskie Centrum Szkolenia Spawaczy „DOSZ” i skierowanym do osób powyżej 30 roku życia. Projekt

zakłada szkolenia: spawanie TIG-141, MAG-135, operator koparko-ładowarki, operator wózka widłowego;

- „Po prostej LINII – od szkolenia do podjęcia zatrudnienia. Wsparcie edukacyjno-zawodowe dla osób w wieku powyżej 29 roku życia z subregionu olsztyńskiego” realizowanym przez Centrum Andrzej Szope w Olsztynie. Projekt zakłada głównie szkolenia opiekunów osób starszych z językiem niemieckim;
- „Aktywni młodzi” realizowanym przez Warmińsko-Mazurski Zakład Doskonalenia Zawodowego Centrum Edukacji w Nidzicy i skierowanym do osób do 30 roku życia. Jego uczestnicy mogą wziąć udział we wskazanych szkoleniach przygotowujących do pracy w określonym zawodzie dającym gwarancje zatrudnienia.

BUDŻET POWIATOWEGO URZĘDU PRACY W NIDZICY

Zadania samorządu powiatu wykonywane przez powiatowe urzędy pracy są finansowane z:

- ⊖ Funduszu Pracy, Europejskiego Funduszu Społecznego (Program Operacyjny Wiedza Edukacja Rozwój, Regionalny Program Operacyjny) w zakresie polityki rynku pracy,
- ⊖ Państwowego Funduszu Rehabilitacji Osób Niepełnosprawnych w zakresie rehabilitacji zawodowej i społecznej osób niepełnosprawnych,
- ⊖ dotacji celowej z budżetu państwa – zadania bieżące administracji rządowej z zakresu opłacania składek na ubezpieczenie zdrowotne za bezrobotnych bez prawa do zasiłku,
- dotacji budżetu powiatu - funkcjonowanie Urzędu jako zakładu pracy i pracodawcy zatrudniającego pracowników i z Funduszu Pracy na finansowanie wynagrodzeń, nagród i składek na ubezpieczenie społeczne pracowników Urzędu (w 2016 roku część wyrównawcza subwencji ogólnej - kwota uzupełniająca wyniosła 225 900 zł, natomiast kwota przyznanych nagród – 140 640,41 zł).



Tabela Nr 19. Budżet Powiatowego Urzędu Pracy w Nidzicy w latach 2015–2016

Lp.	Wyszczególnienie	Środki finansowe w latach:			
		2015	2016		
		w tys. zł	w tys. zł	wzrost/spadek w tys. zł	wzrost/spadek w %
1.	Fundusz Pracy, Program Operacyjny Wiedza Edukacja Rozwój, Regionalny Program Operacyjny	9 139,4	7 930,6	-1 208,8	-13,2
2.	Państwowy Fundusz Rehabilitacji Osób Niepełnosprawnych	40,0	35,0	-5,0	-12,5
3.	Dotacje celowe z budżetu państwa na zadania bieżące administracji rządowej - składki na ubezpieczenie zdrowotne osób bez prawa do zasiłku	1 009,1	814,2	-194,9	-19,3
4.	Dotacja z budżetu powiatu na funkcjonowanie Urzędu i środki Funduszu Pracy na finansowanie wynagrodzeń i składek na ubezpieczenie społeczne pracowników Urzędu	1 385,7	1 466,5	+80,8	+5,8
Ogółem		11 574,2	10 246,3	-1 327,9	-11,5

Źródło: sprawozdania MPiPS – 02 za 2015 i 2016 i inne. Obliczenia własne.

W 2016 roku Urząd na realizowanie wszystkich zadań, a także na swoją bieżącą działalność wydatkował kwotę 10 246,3 tys. zł, tj. o 11,5% mniej niż w 2015 roku. Wzrósł tylko budżet na funkcjonowanie Urzędu w związku ze zwiększeniem przez Radę Powiatu w Nidzicy planowanych wydatków o 3%, a także przyznaniem w ciągu roku dla pracowników Powiatowego Urzędu Pracy w Nidzicy przez Ministra Rodziny, Pracy i Polityki Społecznej nagród i nagród specjalnych za osiągnięcie wysokich wskaźników efektywności podstawowych programów rynku pracy. Pozostałe wydatki spadły, ponieważ z roku na rok maleje liczba zarejestrowanych bezrobotnych, a tym samym wypłacanych świadczeń z tytułu bezrobocia i opłacanych składek na ubezpieczenie zdrowotne.

W 2016 roku wydatki Funduszu Pracy i Europejskiego Funduszu Społecznego ukształtowały się na poziomie 7 930,6 tys. zł i w stosunku do 2015 roku obniżyły się o 1 208,8 tys. zł tj. o 13,2%.

Tabela Nr 20. Struktura wydatków na finansowanie zadań obligatoryjnych i fakultatywnych w latach 2015-2016

Lp.	Wyszczególnienie	Wydatki w latach:			
		2015	2016		
		w tys. zł	w tys. zł	spadek w tys. zł	spadek w %
1.	zasiłki dla bezrobotnych ze składkami	4 044,9	3 209,7	-835,2	-20,6
2.	dotatki aktywizacyjne	345,9	229,1	-116,8	-33,8
3.	programy na rzecz promocji zatrudnienia	4 489,7	4 272,9	-216,8	-4,8
4.	zadania fakultatywne dotyczące bieżącej działalności Urzędu	258,9	218,9	-40,0	-15,4
Ogółem		9 139,4	7 930,6	-1 208,8	-13,2

Źródło: sprawozdania MPiPS – 02 za 2015 i 2016. Obliczenia własne.

Największy spadek procentowy wystąpił w grupie wydatków obligatoryjnych, tj. na finansowanie dodatków aktywizacyjnych – o 33,8% i zasiłków dla bezrobotnych – o 20,6%. Pula środków na wypłatę ww. świadczeń nie jest limitowana. Zależy od ilości osób uprawnionych do ich pobierania. Natomiast na programy na rzecz promocji zatrudnienia i zadania fakultatywne Urząd otrzymuje środki obliczone odpowiednim algorytmem ustalonym przez Zarząd Województwa. Ich podział na poszczególne formy aktywizacji i finansowanie zadań fakultatywnych ustala rokrocznie z Powiatową Radą Zatrudnienia. W 2016 roku powyższe wydatki zmniejszyły się odpowiednio o 4,8% i 15,4%.

W strukturze wydatkach Funduszu Pracy i Europejskiego Funduszu Społecznego dominowały programy na rzecz promocji zatrudnienia stanowiąc 53,9% ich ogółu. Druga pozycja przypadła wypłacie zasiłków dla bezrobotnych wraz ze składkami – 40,5% wszystkich wydatków. Zaledwie 2,9% wyniosły środki przeznaczone na dodatki aktywizacyjne, a 2,7% - na finansowanie zadań fakultatywnych związanych z bieżącą działalnością Urzędu (wydatki teleinformatyczne, koszty przesyłek pocztowych, koszty szkoleń pracowników, refundacja dodatków do wynagrodzeń dla pracowników).

W 2016 roku Urząd wydatkował na różne formy aktywizacji bezrobotnych kwotę 4 272,9 tys. zł., która w stosunku do 2015 roku zmniejszyła się o 216,8 tys. zł.

**Tabela Nr 21. Struktura wydatków na programy na rzecz promocji zatrudnienia
w latach 2015-2016**

Lp.	Forma aktywizacji	Wydatki w latach:			
		2015	2016		
		w tys. zł	w tys. zł	wzrost/ spadek w tys. zł	wzrost/ spadek w %
1.	szkolenia, bony szkoleniowe, studia podyplomowe, stypendia za kontynuowanie nauki	409,1	246,7	-162,4	-39,7
2.	prace interwencyjne	613,1	500,0	-113,1	-18,4
3.	roboty publiczne	404,7	198,5	-206,2	-51,0
4.	dofinansowanie podejmowania działalności gospodarczej	627,4	399,7	-227,7	-36,3
5.	refundacja kosztów doposażenia stanowiska pracy	613,6	505,3	-108,3	-17,6
6.	staże, bony stażowe	1 103,5	1 203,6	+100,1	+9,1
7.	prace społecznie użyteczne	96,4	79,7	-16,7	-17,3
8.	inne instrumenty rynku pracy np. badania lekarskie, bony na zasiedlenie	280,6	79,5	-201,1	-71,7
9.	dofinansowanie wynagrodzenia bezrobotnych powyżej 50 r.ż.	62,9	244,4	+181,5	+288,6
10.	refundacja wynagrodzeń osób do 30 roku życia	-	679,5	-	-
11.	krajowy fundusz szkoleniowy	278,4	136,0	-142,4	-51,1
Ogółem		4 489,7	4 272,9	-216,8	-4,8

Źródło: sprawozdania MPiPS – 02 za 2015 i 2016. Obliczenia własne.

Procentowo wysokie spadki wystąpiły w przypadku bonów na zasiedlenie (71,7%), krajowego funduszu szkoleniowego (51,1%), robót publicznych (51%), szkoleń (39,7%) i dofinansowania podejmowania działalności gospodarczej (36,3%). Powyższe wynika z objęcia tymi formami pomocy mniejszej liczby bezrobotnych i pracowników.

Prawie trzykrotnie wzrosły wydatki na dofinansowanie wynagrodzenia bezrobotnych powyżej 50 roku życia. Zwiększyła się także o 9,1% kwota przeznaczona na wypłatę

stypendiów wraz ze składkami na ubezpieczenie społeczne z tytułu odbywania stażu. Ponadto rozpoczęto finansowanie nowej formy aktywizacji – programu „Praca dla młodych”, na który wydatkowano 679,5 tys. zł.

W 2016 roku w strukturze wydatków na aktywizację bezrobotnych staże i bony stażowe stanowiły 28,2% wszystkich wydatkowanych środków, refundacja wynagrodzeń osób do 30 roku życia – 15,9%, refundacja kosztów doposażenia stanowiska – 11,8%, prace interwencyjne – 11,7%. Stosunkowo niewiele, bo po 1,9%, wydano na badania lekarskie i bony na zasiedlenie oraz prace społecznie użyteczne.

6. FORMALNA OBSŁUGA KLIENTA

Formalna obsługa klienta dokumentuje wszystkie działania podejmowane przez pracowników Urzędu wobec bezrobotnego, poszukującego pracy i pracodawcy lub innego partnera rynku pracy. Wymaga sporządzenia wielu indywidualnych dokumentów, a także wprowadzenia do oprogramowania SYRIUSZ^{STD} aktualnych informacji o klientach Urzędu.

Tabela Nr 22. Formalna obsługa klienta indywidualnego i instytucjonalnego w latach 2015-2016

<i>Lp.</i>	<i>Zadanie</i>	<i>2015</i>	<i>2016</i>	<i>spadek w %</i>
1.	naliczone świadczenia dla osób uprawnionych	5895	4739	19,6
2.	wystawione zaświadczenia, w tym za pomocą SEPI	4437	3757	15,3
3.	informacje o dochodach i pobranych zaliczkach na podatek dochodowy (PIT-11)	1334	1323	0,8
4.	roczne raporty składek społecznych i zdrowotnych (RMUA)	1461	1368	6,4
5.	sporządzone decyzje administracyjne	7331	6462	11,9
6.	skierowania na badania lekarskie	153	82	46,4
7.	umowy/porozumienia na programy rynku pracy	517	502	2,9
8.	odpowiedzi na pisma ZUS, Policji, Sądów, OPS, Izb Celnych, PIP,	622	586	5,8

9.	wnioski o przyznanie dodatków aktywizacyjnych	245	180	26,5
----	---	-----	-----	------

Źródło: Dane z rejestrów prowadzonych przez PUP za 2015 i 2016 rok. Obliczenia własne.

W związku ze spadkiem poziomu bezrobocia zmniejsza się ilość sporządzanych dokumentów przez stanowiska do obsługi bezrobotnych. Jednak nie oznacza ona, że pracownicy są mniej obciążeni pracą. Pracodawcy zgłaszają do Urzędu więcej ofert pracy, oświadczeń o zamiarze powierzenia pracy cudzoziemcowi, wniosków o przyznanie środków z Krajowego Funduszu Szkoleniowego. Na pracowników nakładane są nowe zadania np. badania przedsiębiorców do monitoringu zawodów deficytowych i nadwyżkowych, badania z zakresu „Barometru zawodów”, zwiększa się zakres sporządzanych sprawozdań i informacji na potrzeby Głównego Urzędu Statystycznego, Ministerstwa Rodziny, Pracy i Polityki Społecznej, Wojewódzkiego Urzędu Pracy w Olsztynie, Powiatowej Rady Zatrudnienia w Nidzicy, Starostwa Powiatowego w Nidzicy, jednostek samorządu terytorialnego, ośrodków pomocy społecznych i innych partnerów rynku pracy.

Ilość sporządzonych dokumentów w ramach formalnej obsługi klienta indywidualnego i instytucjonalnego w latach 2015 – 2016 zestawiono w tabeli Nr 22. Należy zauważyć, że zmniejszyła się prawie o 50% (o 71) liczba wydanych skierowań na badania lekarskie dla bezrobotnych (Urząd scedował na organizatora stażu obowiązek kierowania na badania lekarskie). O 26,5% (o 65) spadła ilość przyjętych do rozpatrzenia wniosków o przyznanie dodatków aktywizacyjnych, natomiast o 19,5% (o 1156) - naliczonych świadczeń z tytułu bezrobocia. Wydano również o 15,3% (o 680) mniej zaświadczeń, 11,9% (o 869) decyzji administracyjnych i 6,4% (o 93) rocznych raportów składek społecznych i zdrowotnych. Prawie tyle samo sporządzano rocznych informacji o dochodach oraz pobranych zaliczkach na podatek dochodowy.

Z klientami instytucjonalnymi zawarto 502 umowy cywilno-prawne na organizację i finansowanie różnych form wsparcia dla bezrobotnych i poszukujących pracy (spadek o 15 w stosunku do 2015 roku). Uprawnionym organom (ZUS, PIP, OPS, ROPS, Policja, Sąd, Izba Celna, Komornik Sądowy) udzielano 586 odpowiedzi na zapytania oraz wnioski o udostępnienie danych (o 36 mniej niż w 2015 roku).

7. PODSUMOWANIE DZIAŁALNOŚCI ZA 2016 ROK I PLANOWANE ZADANIA NA 2017 ROK

Analiza danych statystycznych gromadzonych przez Urząd pokazuje, że w 2016 roku sytuacja na nidzickim rynku pracy była zdecydowanie lepsza niż w latach poprzednich. W skali roku zarówno liczba bezrobotnych jak i stopa bezrobocia uległy obniżeniu. Zmniejszyły się udziały procentowe poszczególnych kategorii bezrobotnych będących w szczególnej sytuacji na rynku pracy.



Na taki stan rzeczy złożyło się kilka powodów. Przede wszystkim należy podkreślić bardzo dobrą kondycję zakładów pracy na terenie naszego powiatu. Firmy są stabilne, dobrze odbierane na rynku gospodarczym, a wzrost liczby zamówień przyczynia się do zwiększenia produkcji i do tworzenia nowych miejsc pracy. Notujemy również coraz więcej nowo powstających podmiotów gospodarczych, a obecnie przy realizowaniu inwestycji drogowych wokół Nidzicy są zatrudnieni nasi mieszkańcy - operatorzy maszyn ciężkich i specjaliści drogowi. W Urzędzie obserwujemy wzrost zatrudnienia w sferze leczniczej i opiekuńczej. Do spadku bezrobocia przyczyniają się także migracje i czynniki demograficzne oraz bardzo dobra współpraca z samorządami, a zwłaszcza z Ośrodkami Pomocy Społecznej. Te instytucje wspierają aktywizację bezrobotnych będących w najtrudniejszej sytuacji na rynku pracy. Nie bez znaczenia jest współdziałanie z Powiatową Radą Zatrudnienia w Nidzicy w zakresie prowadzonej przez Urząd polityki na lokalnym rynku pracy, gospodarki środkami Funduszu Pracy, kierunków kształcenia i szkolenia zawodowego w powiecie.

W roku ubiegłym pracownicy Urzędu realizowali szereg dodatkowych zadań. Należy wspomnieć o organizacji wspólnie z Młodzieżowym Centrum Kariery OHP w Nidzicy Targów Pracy i Edukacji, na które skierowali 385 bezrobotnych i poszukujących pracy. Klienci Urzędu mieli możliwość spotkać się z pracodawcami i nawiązać z nimi bezpośredni kontakt, poznać ich profile działalności oraz występujące zawody, złożyć dokumenty aplikacyjne i dowiedzieć się o planach na przyszłość w zakresie rozwoju i potrzeb kadrowych. Z kolei młodzież szkół gimnazjalnych i ponadgimnazjalnych mogła zapoznać się z ofertą firm edukacyjno-szkoleniowych, a także usługami i instrumentami rynku pracy świadczonymi przez Urząd.

W ramach rocznego monitoringu zawodów deficytowych i nadwyżkowych w 2016 roku, przeprowadzili badania 64 przedsiębiorstw zlokalizowanych na terenie powiatu nidzickiego. Ich celem jest diagnoza stanu aktualnego oraz prognoza przyszłej sytuacji w zakresie popytu na pracę, tj. określenie zapotrzebowania na kwalifikacje i umiejętności na lokalnym rynku pracy, a także możliwości aktywizacji osób bezrobotnych za pośrednictwem miejscowych pracodawców. Na podstawie wyników badań zostaną zdefiniowane plany zatrudnieniowe pracodawców w kolejnych latach, określone charakterystyki wymagań pracodawców wobec przyszłych pracowników oraz ich metody poszukiwania kandydatów do pracy. Analiza zapotrzebowania pracodawców na pracowników o określonych kompetencjach i umiejętnościach pozwoli spełnić oczekiwania kadrowe przedsiębiorców, wyznaczyć kierunki szkolenia bezrobotnych, usprawnić poradnictwo zawodowe oraz ułatwić realizację programów aktywizujących osoby bezrobotne. Wyniki tych badań i wnioski zostaną zamieszczone w „Monitoringu zawodów deficytowych i nadwyżkowych w powiecie nidzickim w 2016 roku”, który będzie opracowywany w I półroczu 2017 roku.

Ponadto, na przełomie III i IV kwartału 2016 roku, uczestniczyli w badaniu „Barometr zawodów”, które zawiera prognozę zapotrzebowania na pracowników w określonych zawodach. Ustalili na 2017 rok listę zawodów deficytowych, nadwyżkowych i zrównoważonych na poziomie powiatu nidzickiego. Do deficytowych zaklasyfikowali ogółem 24 zawody, nadwyżkowych – 12 i zrównoważonych – 118. Z przeprowadzonego badania wynika, że największe szanse na pracę będą mieli: betoniarze i zbrojarze, brukarze, cieśle i stolarze budowlani, diagności samochodowi, elektromechanicy i elektromonterzy, kierowcy autobusów i samochodów ciężarowych, lekarze, operatorzy i mechanicy sprzętu do robót ziemnych, pielęgniarki i położne, pracownicy ds. budownictwa drogowego, spawacze, ślusarze. Natomiast w trudnej sytuacji na rynku pracy pozostaną absolwenci, którzy ukończyli popularne kierunki studiów np. pedagogzy, nauczyciele nauczania początkowego i przedszkoli, specjaliści administracji publicznej, a także osoby wykonujący proste prace: sprzątaczkę i pokojowe, pomoce kuchenne, sprzedawcy i kasjerzy.

W 2017 roku, podobnie jak w latach wcześniejszych, działalność Urzędu opiera się na świadczeniu wysokiej jakości usług, które zapewniają bezrobotnym możliwie największe szanse na odpowiednie zatrudnienie, a pracodawcom pozyskiwanie najlepszych pracowników. Ma do tego narzędzia finansowe w postaci środków:

- Funduszu Pracy przyznanych algorytmem w wysokości 1 613 217,87 zł;

- Europejskiego Funduszu Społecznego w ramach Programu Operacyjnego Wiedza Edukacja Rozwój w wysokości 667 011,99 zł i Regionalnego Programu Operacyjnego w wysokości 1 093 970,14 zł;
- Funduszu Pracy na refundację kosztów zatrudnienia osób powyżej 30 roku życia „Praca dla młodych” w wysokości 1 183 600,00 zł.

Ponadto realizuje zadania zawarte w:

- ✓ Regionalnym Planie Działań na rzecz Zatrudnienia w Województwie Warmińsko-Mazurskim na 2017 rok,
- ✓ Strategii Rozwoju Powiatu Nidzickiego na lata 2016-2022,
- ✓ Strategii Rozwiązywania Problemów Społecznych w Powiecie Nidzickim na lata 2016 – 2025,
- ✓ Programie Powiatu Nidzickiego na Rzecz Osób Niepełnosprawnych na lata 2014-2018,
- ✓ Programie Rozwoju Publicznych Służb Zatrudnienia na lata 2015-2018.

Poza tym kontynuuje współpracę z różnymi partnerami rynku pracy, w tym w ramach zawartych porozumień:

- a) z Ośrodkami Pomocy Społecznej w Nidzicy, Janowie, Janowcu Kościelnym i Kozłowie w zakresie aktywizacji zawodowej i społecznej bezrobotnych i świadczeniobiorców OPS,
- b) z Powiatowym Centrum Pomocy Rodzinie w Nidzicy w zakresie aktywizacji zawodowej i społecznej osób niepełnosprawnych,
- c) z Wojewódzkim Urzędem Pracy w Olsztynie w zakresie realizacji poradnictwa zawodowego oraz pomocy w aktywnym poszukiwaniu pracy, a także ożywienia lokalnego rynku pracy poprzez podejmowanie działań na rzecz lokalnej polityki społecznej i aktywizacji rynku pracy mających na celu utrzymanie poziomu zatrudnienia, wzrost zatrudnienia i samozatrudnienia, wspieranie przedsiębiorczości oraz łagodzenie problemów społecznych,
- d) Centrum Ośrodek Szkolenia Kierowców (OSK) z siedzibą w Olsztynie w zakresie promowania szkoleń w ramach projektu „Po prostej LINII – od szkolenia do podjęcia zatrudnienia. Wsparcie edukacyjno-zawodowe dla osób powyżej 29 r.ż. z subregionu olsztyńskiego”,
- e) PLUSK POLSKA Sp. z o.o. Sp. k. z siedzibą Iwoniczu Zdroju w zakresie promowania szkoleń w ramach projektu „Szansa na pracę. Wsparcie edukacyjno-zawodowe dla osób powyżej 29 r.ż. z subregionu olsztyńskiego”.

Dobrym prognostykiem dla nidzickiego rynku pracy są planowane inwestycje w ramach Programu Rewitalizacji Sieci Miast Cittaslow. Należy domniemywać, że przy ich realizacji znajdą zatrudnienie zarejestrowani w Urzędzie bezrobotni. Ponadto powstające w Warmińsko-Mazurskiej Specjalnej Strefie Ekonomicznej podstrefa Nidzica nowe zakłady będą potrzebowały „rąk do pracy”. Zabezpieczenie potrzeb kadrowych dla tych przedsiębiorców będzie dużym wyzwaniem dla pracowników Powiatowego Urzędu Pracy w Nidzicy.

Opracowała:

Lilla Olszewska