

# Informacja o bezrobociu w Powiecie Nidzickim za 2019 rok

Marzec 2020

## **Spis treści**

1. Wstęp	2
2. Poziom, dynamika i stopa bezrobocia	4
3. Struktura bezrobotnych	8
4. Usługi rynku pracy	14
5. Instrumenty rynku pracy	23
6. Budżet Powiatowego Urzędu Pracy w Nidzicy	30
7. Formalna obsługa klienta i współpraca z partnerami rynku pracy	34
8. Podsumowanie działalności za 2019 rok i planowane zadania na 2020 rok	38

## **1. WSTĘP**

Rok 2019 był w Polsce okresem podsumowań związanych z obchodami stulecia odzyskania niepodległości oraz setną rocznicą powstania Publicznych Służb Zatrudnienia. W okresie ostatnich 100 lat w kraju nastąpiło wiele przemian ustrojowych, gospodarczych i społecznych. Bezrobocie w ujęciu procentowym mierzone jest w Polsce od 1990 roku. Od tego czasu najwyższy poziom stopy bezrobocia odnotowano w 2003 roku - 20,0%.

Od 2012 roku w kraju utrzymuje się spadkowy trend stopy bezrobocia. Według danych Głównego Urzędu Statystycznego stopa bezrobocia rejestrowanego w Polsce w grudniu 2019 roku wyniosła 5,2%. Był to najniższy poziom tego wskaźnika odnotowany w końcu roku od trzech dekad. Jako główną przyczynę spadku liczby bezrobotnych w 2019 roku wskazać należy dobrą koniunkturę gospodarczą, co znajduje wyraz w dynamice wzrostu PKB. Z danych Głównego Urzędu Statystycznego wynika, że w 2019 roku PKB wzrósł, w porównaniu do analogicznego kwartału 2018 roku, odpowiednio o 4,8% - w pierwszym kwartale, o 4,6% - w drugim kwartale oraz o 3,9% - w trzecim kwartale roku. Utrzymujący się wzrost gospodarczy przełożył się na zwiększony popyt na pracę i wysoką liczbę ofert pracy w roku w skali kraju.

Na koniec 2019 roku najwyższy poziom stopy bezrobocia odnotowano w województwie warmińsko-mazurskim - 9,0%. W porównaniu do poprzedniego roku, w województwie wskaźnik ten spadł o 1,4%. Powiat nidzicki, ze stopą bezrobocia rzędu 7,0%, zajął czwarte miejsce wśród powiatów województwa warmińsko-mazurskiego pod względem najniższej wartości tego wskaźnika.

Na koniec roku pracy poszukiwało 720 osób bezrobotnych zarejestrowanych w Powiatowym Urzędzie Pracy w Nidzicy. Spośród nich 17,6% nie posiadało doświadczenia zawodowego, 39,7% nie udokumentowało posiadania kwalifikacji do wykonywania jakiegokolwiek zawodu, a 84,5% z nich znajdowało się w tzw. "szczególnej sytuacji na rynku pracy" wskazanej w art. 49 ustawy z dnia 20 kwietnia 2004 roku o promocji zatrudnienia i instytucjach rynku pracy. Taka struktura bezrobocia w powiecie wymaga zindywidualizowanego podejścia do klientów urzędu pracy, ukierunkowanego na konkretne potrzeby osób korzystających z usług i instrumentów rynku pracy. Na podstawie nowelizacji ustawy o promocji zatrudnienia i instytucjach rynku pracy, od 14 czerwca 2019 roku zrezygnowano z procedury profilowania pomocy dla bezrobotnych. Polegała ona na ustaleniu dla każdego

bezrobotnego jednego z trzech profili, którym odpowiadały różne formy aktywizacji zawodowej. Odejście od tego rozwiązania umożliwiło kierowanie różnych form wsparcia, określonych w ustawie, do wszystkich zarejestrowanych bezrobotnych w ramach posiadanych środków finansowych. W 2019 roku z instrumentów rynku pracy skorzystało 249 bezrobotnych zarejestrowanych w powiecie. Zaproponowane programy rynku pracy przyniosły wzrost poziomu efektywności zatrudnieniowej podstawowych programów rynku pracy. Szacunkowa wysokość tego wskaźnika za 2019 rok wynosi 90,75%

W sprzyjającym okresie koniunktury gospodarczej coraz większego znaczenia nabiera obsługa przedsiębiorców i świadczona im pomoc w doborze kandydatów do pracy. W 2019 roku do Powiatowego Urzędu Pracy w Nidzicy wpłynęło 1040 ofert pracy, w tym 792 z otwartego rynku pracy. Z pośrednictwa pracy, świadczonego przez Urząd, korzystali zarówno lokalni pracodawcy, jak i przedsiębiorcy spoza terenu, którzy otworzyli nowe inwestycje w powiecie lub poszukiwali osób do pracy w miejscowościach zlokalizowanych w powiatach sąsiednich - Olsztynek, Mława. W przypadku braku możliwości zaspokojenia potrzeb kadrowych pracodawcy współpracowali z urzędem pracy w zakresie możliwości zatrudnienia cudzoziemców. W 2019 roku zarejestrowano 367 oświadczeń o zamiarze powierzenia pracy cudzoziemcowi, wydano 77 informacji starosty w sprawie zezwolenia na pracę cudzoziemca oraz 10 zezwoleń na pracę sezonową. Istotnym wsparciem, świadczonym przez Urząd dla pracodawców, były także środki na inwestycje w kwalifikacje pracowników, udzielane w ramach Krajowego Funduszu Szkoleniowego. Środki te pozwoliły na dostosowanie kwalifikacji zawodowych 91 osób pracujących do zmieniającego się rynku pracy (pracodawców i ich pracowników).

Niniejsze opracowanie stanowi analizę sytuacji na rynku pracy w powiecie nidzickim w minionym roku. Przedstawia zakres i strukturę bezrobocia w powiecie w 2019 roku w zestawieniu z danymi za grudzień 2018 roku. Jednocześnie wskazuje działania podejmowane przez Powiatowy Urząd Pracy w Nidzicy na rzecz promocji zatrudnienia na lokalnym rynku pracy w zakresie świadczonych usług i instrumentów rynku pracy dla osób bezrobotnych, pracodawców i przedsiębiorców oraz w zakresie współpracy z partnerami rynku pracy.

## 2. POZIOM, DYNAMIKA I STOPA BEZROBOCIA

Na koniec 2019 roku w rejestrze Powiatowego Urzędu Pracy w Nidzicy pozostawało 720 osób bezrobotnych. W stosunku do roku poprzedniego odnotowano spadek liczby zarejestrowanych bezrobotnych o 159 osób, tj. o 18,1%.

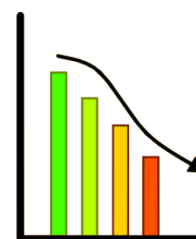
**Tabela Nr 1. Liczba bezrobotnych w gminach powiatu nidzickiego w latach 2018-2019**

Lp.	Gmina	Liczba bezrobotnych w latach:			
		2018	2019		
		ogółem	ogółem	w tym:	
			kobiety	bez prawa do zasiłku	
1.	Nidzica	530	449	266	364
2.	Kozłowo	236	164	103	132
3.	Janowiec Kościelny	56	59	34	44
4.	Janowo	57	48	31	42
<b>Ogółem</b>		<b>879</b>	<b>720</b>	<b>434</b>	<b>582</b>

Źródło: sprawozdania MRPiPS – 01 za 2018 i 2019. Obliczenia własne.

Udział procentowy bezrobotnych zarejestrowanych na koniec 2019 roku w poszczególnych gminach powiatu nidzickiego wyniósł odpowiednio:

- 62,4% – w gminie Nidzica,
- 22,8% – w gminie Kozłowo,
- 8,2% – w gminie Janowiec Kościelny,
- 6,7% – w gminie Janowo.



W stosunku rocznym spadek liczby zarejestrowanych bezrobotnych odnotowano w trzech gminach powiatu nidzickiego: w gminie Nidzica o 81 osób (o 15,3%), w gminie Kozłowo – o 72 osoby (o 30,5%), a w gminie Janowo – o dziewięć osób (o 15,8%). Nieznaczny wzrost liczby bezrobotnych nastąpił w gminie Janowiec Kościelny – o trzy osoby (o 5,4%).

Poprawie uległa sytuacja bezrobotnych kobiet w powiecie. Ich liczba spadła z 551 – w końcu grudnia 2018 roku, do 434 – na koniec 2019 roku, tj. o 117 osób (o 21,2%). Na koniec roku stanowiły one 60,3% bezrobotnych zarejestrowanych w powiecie. Procentowy udział kobiet w liczbie bezrobotnych w poszczególnych gminach powiatu nidzickiego ukształtował się na poziomie:

- 59,2% – w mieście i gminie Nidzica,
- 62,8% – w gminie Kozłowo,
- 57,6% – w gminie Janowiec Kościelny,
- 64,6% – w gminie Janowo.



Według stanu na 31.12.2019 roku prawo do zasiłku posiadało 138 bezrobotnych, tj. 19,2%. W porównaniu do grudnia 2018 ich liczba zmniejszyła się o 18 osób (o 11,5%). Najwięcej bezrobotnych z prawem do zasiłku zamieszkiwało gminę Nidzica – 85 (18,9%). Na pozostałych obszarach ich liczba wyniosła odpowiednio: w gminie Kozłowo – 32 osoby (19,5%), w gminie Janowiec Kościelny – 15 osób (25,4%), w gminie Janowo – sześć osób (12,5%).



Odnotowany w 2019 roku spadek poziomu bezrobocia był następstwem ujemnej dynamiki bezrobocia, co oznacza że więcej osób w ciągu roku straciło status bezrobotnego z różnych przyczyn (odpływ), niż zarejestrowało się w Powiatowym Urzędzie Pracy w Nidzicy (tzw. napływ).

**Tabela Nr 2. Napływ i odpływ bezrobotnych w 2019 roku**

Miesiąc	Napływ bezrobotnych			Odpływ bezrobotnych			
	ogółem	w tym:		ogółem	w tym:		
		poprzednio pracujący	poprzednio nie-pracujący		podjęcia pracy	niepot. gotow.	dobrow. rezygn.
I	<b>185</b>	172	13	<b>111</b>	59	16	16
II	<b>149</b>	132	17	<b>134</b>	56	21	15
III	<b>154</b>	145	9	<b>194</b>	101	34	14
IV	<b>175</b>	164	11	<b>201</b>	118	34	12
V	<b>135</b>	110	25	<b>158</b>	86	32	9
VI	<b>114</b>	104	10	<b>160</b>	77	41	14
VII	<b>138</b>	119	19	<b>149</b>	66	42	12
VIII	<b>126</b>	109	17	<b>162</b>	81	44	7
IX	<b>165</b>	150	15	<b>167</b>	101	37	9
X	<b>134</b>	122	12	<b>177</b>	104	37	7
XI	<b>112</b>	99	13	<b>140</b>	77	35	7
XII	<b>140</b>	119	21	<b>133</b>	74	25	6
<b>2019</b>	<b>1727</b>	1545	182	<b>1886</b>	1000	398	128

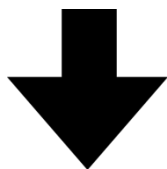
Źródło: sprawozdania MPiPS – 01 za I – XII 2019. Obliczenia własne.

W 2019 roku w powiecie dokonano 1727 rejestracji osób bezrobotnych. Największy napływ osób bezrobotnych w 2019 roku odnotowano w styczniu (185 osób) i w kwietniu (175 osób). Średnio co miesiąc rejestrowały się 144 osoby bezrobotne. Większość rejestrujących się w ciągu roku stanowiły osoby poprzednio pracujące (89,5%). W okresie od stycznia do grudnia 2019 roku dokonano 174 rejestracji osób zwolnionych z pracy



z przyczyn dotyczących zakładu pracy, z czego 94 dotyczyło rejestracji osób dotkniętych zwolnieniami grupowymi w BRW COMFORT Sp. z o. o Zakład Produkcyjny w Nidzicy. Po raz pierwszy status osoby bezrobotnej nabyło 270 osób (15,6% rejestracji), natomiast 148 osób (8,6% rejestracji) powróciło do ewidencji bezrobotnych po uczestnictwie w programach rynku pracy. Rejestrujące się osoby w większości wybierały tradycyjną formę rejestracji, czyli osobiste stawiennictwo w Urzędzie. Część z nich (182 osoby) skorzystała z internetowej możliwości rezerwacji terminu za pomocą serwisu [praca.gov.pl](http://praca.gov.pl). Samodzielnej rejestracji przy użyciu podpisu kwalifikowanego dokonało 18 osób.

W tym samym okresie w powiecie dokonano 1886 wyrejestrowań z ewidencji osób bezrobotnych. Największy odpływ bezrobotnych w 2019 roku nastąpił w marcu (194 osoby) i kwietniu (201 osób). Średnio w miesiącu dokonywano 157 wyrejestrowań. Do głównych przyczyn utraty statusu bezrobotnego w 2019 roku należały podjęcie pracy (53,0%), niestawiennictwo w wyznaczonym terminie (21,1%), uczestnictwo w programach rynku pracy (8,9%), dobrowolna rezygnacja ze statusu bezrobotnego (6,8%, tj. 129 osób), odmowy podjęcia pracy lub innej formy pomocy (3,4%, tj. 65 osób). Wśród wyrejestrowań z ewidencji bezrobotnych z powodu podjęcia pracy 880 dotyczyło podjęcia pracy niesubsydiowanej, natomiast 120 – subsydiowanej. Wskaźnik płynności rynku pracy, określający stosunek liczby bezrobotnych, którzy podjęli pracę w danym okresie do liczby nowo zarejestrowanych bezrobotnych, wyniósł w powiecie nidzickim w 2019 roku 57,9% i był wyższy od roku poprzedniego o 8,3%. Świadczy to o wyższej niż rok wcześniej gotowości do podjęcia pracy osób, które rejestrowały się jako osoby bezrobotne w ciągu roku. W wyniku niepotwierdzenia gotowości do pracy dokonano 398 wyrejestrowań, tj. o 112 mniej niż rok wcześniej. Wniosek o wyłączenie z ewidencji osób bezrobotnych złożyło 128 osób bezrobotnych – o sześć mniej niż w 2018 roku.



Liczba odmów podjęcia pracy lub innej formy pomocy w 2019 wyniosła 37, tj. o 28 mniej niż rok wcześniej.

Stopa bezrobocia to wyrażony w procentach stosunek liczby zarejestrowanych bezrobotnych do liczby cywilnej ludności aktywnej zawodowo na koniec badanego okresu sprawozdawczego. Na koniec 2019 roku stopa bezrobocia w powiecie nidzickim wyniosła 7,0%, w województwie warmińsko-mazurskim – 9,0%, w kraju – 5,2%.



**Tabela Nr 3. Wskaźnik stopy bezrobocia w powiatach województwa warmińsko-mazurskiego w latach 2018-2019**

Lp.	Powiaty	Stopa bezrobocia na koniec 2018	Stopa bezrobocia na koniec 2019	Spadek do 2019
1	m. Olsztyn	3,4	2,7	0,7
2	iławski	4,8	4,4	0,4
3	m. Elbląg	8,1	5,7	2,4
4	<b>nidzicki</b>	<b>8,2</b>	<b>7,0</b>	<b>1,2</b>
5	nowomiejski	8,0	7,6	0,4
6	szczycieński	9,4	8,7	0,7
7	olsztyński	10,8	8,8	2,0
8	giżycki	9,0	8,9	0,1
9	gołdapski	10,5	9,5	1,0
10	olecki	12,0	9,8	2,2
11	ostródzki	11,2	9,8	1,4
12	mrągowski	10,9	9,9	1,0
13	ełcki	12,9	11,2	1,7
14	piski	13,2	12,2	1,0
15	lidzbarski	14,7	12,8	1,9
16	elbląski	16,4	13,4	3,0
17	działdowski	15,6	13,6	2,0
18	węgorzewski	17,5	15,1	2,4
19	bartoszycki	18,8	16,9	1,9
20	kętrzyński	18,5	17,7	0,8
21	braniewski	21,0	19,2	1,8
22	<b>Województwo Warmińsko-Mazurskie</b>	<b>10,4</b>	<b>9,0</b>	<b>1,4</b>
23	<b>Polska</b>	<b>5,8</b>	<b>5,2</b>	<b>0,6</b>

Źródło: GUS 2018 i 2019.

Najwyższe bezrobocie w województwie odnotowano na koniec roku w powiecie braniewskim – 19,2%, najmniejsze natomiast w Olsztynie (miasto) 2,7%.

W stosunku rocznym spadek stopy bezrobocia nastąpił we wszystkich powiatach województwa warmińsko-mazurskiego. Najwyższy procentowo spadek stopy



bezrobocia na koniec 2019 roku wystąpił w powiecie elbląskim (o 3,0 p. p.), najmniejszy natomiast w powiecie giżyckim (o 0,1 p. p.).

Stopa bezrobocia rejestrowanego w powiecie nidzickim na koniec roku wyniosła 7,0% i była niższa niż rok wcześniej o 1,2 p. p. Powiat nidzicki znalazł się wśród ośmiu powiatów o stopie bezrobocia poniżej średniej wojewódzkiej.

### 3. STRUKTURA BEZROBOTNYCH

Poniżej przedstawiono strukturę bezrobocia z uwzględnieniem głównych czynników socjodemograficznych warunkujących pozycję bezrobotnych na rynku pracy. Analizie poddano bezrobocie w powiecie nidzickim według miejsca zamieszkania, pozostawania w tzw. „szczególnej sytuacji na rynku pracy”, a także według wieku, wykształcenia i czasu pozostawania bez pracy.

**Tabela Nr 4. Wybrane kategorie bezrobotnych w latach 2018-2019**

Kategorie bezrobotnych	Liczba bezrobotnych w latach:			
	2018	2019	Wzrost/spadek	
	ogółem	ogółem	w osobach	w%
<i>zamieszkali na wsi</i>	580	469	-111	-19,1
<i>bez kwalifikacji zawodowych</i>	355	286	-69	-19,4
<i>bez doświadczenia zawodowego</i>	178	127	-51	-28,7
<i>kobiety, które nie podjęły zatrudnienia po urodzeniu dziecka</i>	232	179	-53	-22,8
<i>Osoby w szczególnej sytuacji na rynku pracy</i>				
<i>do 30 roku życia</i>	271	198	-73	-26,9
<i>powyżej 50 roku życia</i>	212	198	-14	-6,6
<i>długotrwale bezrobotne</i>	368	292	-76	-20,7
<i>niepełnosprawni</i>	66	61	-5	-7,6
<i>korzystające ze świadczeń pomocy społecznej</i>	107	69	-38	-35,5
<i>posiadający co najmniej 1 dziecko do 6. roku życia</i>	257	216	-41	-16,0
<i>posiadający co najmniej jedno dziecko niepełnosprawne do 18 roku życia</i>	14	7	-7	-50,0

Źródło: Sprawozdawczość MRPiPS – 01 za XII 2018 i XII 2019. Obliczenia własne.

Na koniec 2019 roku w Powiatowym Urzędzie Pracy w Nidzicy zarejestrowanych było 469 mieszkańców wsi. Stanowili oni 65,1% bezrobotnych w powiecie. W ujęciu rocznym liczba bezrobotnych zamieszkałych na wsi zmniejszyła się o 111 osób, tj. o 19,1%.

Liczba osób bez kwalifikacji zawodowych zarejestrowanych w Powiatowym Urzędzie Pracy w Nidzicy na koniec roku wyniosła 286. Stanowili oni 39,7% bezrobotnych w powiecie. W stosunku do grudnia 2018 roku ich liczba zmniejszyła się o 69 osób, tj. o 19,4%. W tym samym okresie w ewidencji Urzędu pozostawało 127 osób nie posiadających doświadczenia zawodowego. Stanowili oni 17,6% zarejestrowanych bezrobotnych. W porównaniu do roku poprzedniego ich liczba zmalała o 51 osób (tj. o 28,7%).



Zaobserwowany w 2019 roku spadek liczby bezrobotnych w powiecie znalazł swoje odzwierciedlenie w spadku liczby kobiet, które nie podjęły zatrudnienia po urodzeniu dziecka. W grudniu 2019 roku wynosiła ona 179 i spadła, w stosunku do 2018 roku, o 53 osoby, tj. o 22,8%.

W art. 49 ustawy o promocji zatrudnienia i instytucjach rynku pracy wyszczególnione zostały kategorie bezrobotnych uznanych za będące w "szczególnej sytuacji na rynku pracy". Należą do nich bezrobotni do 30 roku życia, bezrobotni długotrwale, bezrobotni powyżej 50 roku życia, bezrobotni korzystający ze świadczeń pomocy społecznej, bezrobotni posiadających co najmniej jedno dziecko do 6 roku życia lub co najmniej jedno dziecko niepełnosprawne do 18 roku życia oraz bezrobotni niepełnosprawni. Osoby te w większym stopniu wymagają wsparcia w pokonywaniu barier związanych z wejściem lub powrotem na rynek pracy niż bezrobotni nie zaliczani do żadnej z ww. kategorii.



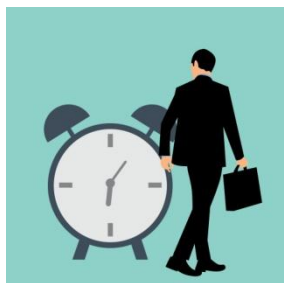
Na dzień 31.12.2019 roku status osoby bezrobotnej w szczególnej sytuacji na rynku pracy posiadało 611 bezrobotnych z powiatu nidzickiego, co oznacza, że 84,9% bezrobotnych spełniło co najmniej jedno kryterium by być zaliczonym do tej kategorii. W stosunku do roku poprzedniego liczba osób w szczególnej sytuacji na rynku pracy spadła o 143 osoby, tj. o 19,0%.

Na koniec 2019 roku w Powiatowym Urzędzie Pracy w Nidzicy zarejestrowanych było 198 bezrobotnych do 30 roku życia, tj. o 26,9% mniej niż rok wcześniej. Odsetek młodych bezrobotnych zmniejszył się z 31,2% – w końcu 2018 roku do 27,5% –

na koniec 2019 roku. Do spadku liczby bezrobotnych do 30 roku życia przyczyniła się zarówno realizacja programu „Aktywizacja osób młodych pozostających bez pracy w powiecie nidzickim (IV)”, jak i czynniki demograficzne, w tym ujemny bilans migracji na pobyt stały w powiecie.

Wolniejsza dynamika spadku dotyczyła bezrobotnych powyżej 50 roku życia zarejestrowanych w powiecie. Na koniec 2019 roku ich liczba wyniosła 198 osób i była niższa niż w analogicznym okresie w roku poprzednim o 6,6%. Odsetek osób powyżej 50 roku życia w ogólnej liczbie bezrobotnych wzrósł z 24,4% – w końcu 2018 roku do 27,5% – w końcu 2019 roku.

Do kategorii długotrwale bezrobotnych w rozumieniu ustawy o promocji zatrudnienia i instytucjach rynku pracy zaliczane są osoby pozostające w rejestrze



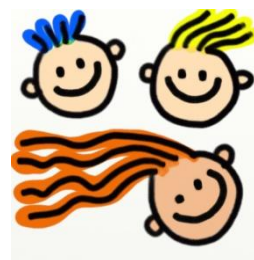
urzędu pracy przez okres ponad 12 miesięcy w okresie ostatnich dwóch lat. W końcu grudnia 2019 roku liczebność tej grupy wyniosła 292 osoby i była niższa niż w roku poprzednim o 20,7%. Udział długotrwale bezrobotnych w ogólnej liczbie zarejestrowanych spadł z 41,9% w grudniu 2018 roku, na 40,6% – w grudniu 2019 roku. Długotrwale bezrobotni stanowią jedną

z tych grup, które z uwagi na wielowymiarowość i specyfikę problemów wymagają kompleksowego wsparcia w procesie powrotu na rynek pracy. Z tego względu w szczególności do tej grupy osób kierowano wsparcie w ramach realizowanego w 2019 roku w powiecie programu „Aktywni powyżej 29 roku życia”.

W 2019 niewielkiej poprawie sytuacja zarejestrowanych w powiecie niepełnosprawnych bezrobotnych. W ciągu roku ich liczba zmniejszyła się z 66 na 61, tj. o 7,6%. Niepełnosprawni stanowili 8,5% bezrobotnych zarejestrowanych w powiecie. W 2019 roku do Powiatowego Urzędu Pracy w Nidzicy wpłynęło 107 ofert dla osób niepełnosprawnych, co stanowiło 10,3% ofert pracy spływających do Urzędu. Czynnikiem utrudniającym podjęcie pracy przez osoby niepełnosprawne są m. in. ograniczenia zdrowotne ograniczające możliwości zatrudnienia.

Według stanu na 31.12.2019 roku w ewidencji Powiatowego Urzędu Pracy w Nidzicy pozostawało 69 bezrobotnych korzystających ze świadczeń opieki społecznej. Ich udział w ogólnej liczbie bezrobotnych w powiecie wyniósł 9,6%. W tej kategorii osób pozostających w szczególnej sytuacji na rynku pracy odnotowano spadek w porównaniu z poprzednim rokiem o 38 osób, tj. o 35,5%.

Czynnikiem wpływającym na ograniczenie dyspozycyjności do podjęcia pracy jest konieczność sprawowania opieki nad dzieckiem. W grudniu 2019 roku w powiecie nidzickim zarejestrowanych było 216 bezrobotnych posiadających co najmniej jedno dziecko do szóstego roku życia. Ich udział procentowy w ogólnej liczbie zarejestrowanych wyniósł 30,0%. W stosunku do grudnia 2018 roku odnotowano spadek liczby zarejestrowanych bezrobotnych posiadających co najmniej jedno dziecko do szóstego roku życia o 41 osób, tj. 16,0%. Jedna osoba na 100 zarejestrowanych bezrobotnych wychowywała co najmniej jedno dziecko niepełnosprawne do 18 roku życia.



Ustawa z dnia 20 kwietnia 2004 roku o promocji zatrudnienia i instytucjach rynku określa przedział wiekowy, pozwalający na uzyskanie statusu osoby bezrobotnej. Wynosi on 18-60 – w przypadku kobiet oraz 18-65 lat – w przypadku mężczyzn.

**Tabela Nr 5. Bezrobotni według wieku w latach 2018-2019**

Lp.	Struktura wiekowa	Liczba bezrobotnych w latach:			
		2018	2019	Wzrost/spadek	
		ogółem	ogółem	w osobach	w%
1.	18 - 24	137	93	-44	-32,1
2.	25 - 34	255	202	-53	-20,8
3.	35 - 44	200	164	-36	-18,0
4.	45 - 54	161	127	-34	-21,1
5.	55 - 59	82	85	+3	+3,7
6.	60 i więcej	44	49	+5	+11,4
<b>Ogółem</b>		<b>879</b>	<b>720</b>	<b>-159</b>	<b>-18,1</b>

Źródło: załącznik nr 1 do sprawozdania MRPiPS - 01 za 2018 i 2019. Obliczenia własne.

Na koniec 2019 roku w powiecie nidzickim struktura wiekowa bezrobotnych nie uległa znaczącym zmianom. Podobnie jak rok wcześniej przeważającą grupę stanowili bezrobotni w wieku 25-34 lata (28,1%). Drugą, co do liczebności, kategorię wiekową reprezentowali bezrobotni między 35 a 44 rokiem życia (22,8%), trzecią natomiast – osoby między 45 a 54 rokiem życia (17,6%). Najmniej liczne grupy wiekowe zarejestrowanych w końcu roku bezrobotnych stanowili bezrobotni w wieku 18-24 lata

(12,9%), 55-59 lat (11,8%) oraz 60 lat i więcej (6,8%).

W porównaniu do końca 2018 roku najczęściej procentowo zmniejszyła się grupa osób młodych do 24 roku życia (o 32,1%). Zwiększył się natomiast odsetek starszych; w przypadku osób między 55 a 59 rokiem życia – o 3,7%, natomiast w odniesieniu do osób w wieku 60 lat i powyżej – o 11,4%.

Zaobserwowany na koniec 2019 roku w powiecie nidzickim spadek liczby bezrobotnych dotyczył każdej z wyszczególnionych poniżej grup według wykształcenia. Analizując strukturę bezrobocia w powiecie nidzickim można stwierdzić, że im wyższy poziom wykształcenia tym mniejsza liczebność zarejestrowanych bezrobotnych.



**Tabela Nr 6. Bezrobotni według wykształcenia w latach 2018-2019**

*Liczba bezrobotnych w latach:*

Lp.	Poziom wykształcenia	2018	2019	Wzrost/spadek	
		ogółem	ogółem	w osobach	w%
1.	wyższe	87	61	-26	-29,9
2.	policealne i średnie zawodowe	130	120	-10	-7,7
3.	średnie ogólnokształcące	154	104	-50	-32,5
4.	zasadnicze zawodowe	209	193	-16	-7,7
5.	gimnazjalne i poniżej	299	242	-57	-19,1
Ogółem		879	720	-159	-18,1

Źródło: załącznik nr 1 do sprawozdania MRPiPS - 01 za 2018 i 2019. Obliczenia własne.

Co trzeci zarejestrowany bezrobotny pozostający w ewidencji Urzędu na koniec grudnia 2019 roku to osoba z wykształceniem gimnazjalnym lub niższym (33,3%). Po zasadniczej szkole zawodowej zarejestrowanych było w tym samym okresie 26,8% bezrobotnych. Bezrobotni z wykształceniem policealnym i średnim zawodowym stanowili 16,7% zarejestrowanych, natomiast z wykształceniem średnim ogólnokształcącym – 14,4%. Najmniej liczną grupę stanowiły osoby legitymujące się dyplomem wyższej uczelni. Ich udział w ogólnej liczbie bezrobotnych wyniósł 8,5%.

W porównaniu do roku poprzedniego największe procentowo spadki odnotowano wśród bezrobotnych z wykształceniem średnim ogólnokształcącym (o 32,5%), wyższym (o 29,9%) oraz gimnazjalnym i poniżej (o 19,1%). Najmniej procentowo zmniejszyła się liczebność bezrobotnych o wykształceniu zasadniczym zawodowym (o 7,7%) lub policealnym i średnim zawodowym (również 7,7%).

W końcu 2019 roku spadła liczba osób bezrobotnych, które nie posiadają żadnego zawodu. W grudniu 2019 roku ich liczba wyniosła 100, z czego 78 - to kobiety. W stosunku do grudnia 2018 roku liczba osób bez zawodu spadła o 42 osoby, natomiast udział procentowy w ogólnej liczbie bezrobotnych spadł 16,2% na 13,9%. Spośród osób reprezentujących daną grupę zawodową na koniec 2019 roku najwięcej osób zaliczano do zawodu: sprzedawca (84), pracownik wykonujący prace proste (63), pomocniczy robotnik budowlany (22), kucharz (19), robotnik gospodarczy (18).



Czynnikiem o istotnym wpływie na sytuację osoby bezrobotnej ma czas pozostawania bez pracy. Długie, ponad 12 miesięczne, pozostawanie bez pracy niekorzystnie wpływa na pozycję bezrobotnego na rynku pracy.

**Tabela Nr 7. Bezrobotni według czasu pozostawania bez pracy w latach 2018-2019**

Lp.	Czas pozostawania bez pracy	Liczba bezrobotnych w latach:			
		2018	2019	Wzrost/spadek	
		ogółem	ogółem	w osobach	w%
1.	do 1 miesiąca	120	109	-11	-9,2
2.	1 – 3 miesiące	219	155	-64	-29,2
3.	3 – 6 miesięcy	138	131	-7	-5,1
4.	6 – 12 miesięcy	131	100	-31	-23,7
5.	12 – 24 miesiące	123	106	-17	-13,8
6.	powyżej 24 miesięcy	148	119	-29	-19,6
<b>Ogółem</b>		879	720	-159	-18,1

Źródło: załącznik nr 1 do sprawozdania MRPiPS - 01 za 2018 i 2019. Obliczenia własne.

Struktura bezrobotnych według czasu pozostawania bez pracy w powiecie jest zróżnicowana. W końcu 2019 roku w ewidencji urzędów pracy figurowało 225 osób pozostających bez pracy powyżej 12 miesięcy od momentu zarejestrowania się.

Ich liczba zmniejszyła się w porównaniu do grudnia 2018 roku o 46 osób, tj. o 17%. Jednak ich udział w ogólnej liczbie zarejestrowanych nadal pozostał wysoki i wynosił w końcu 2019 roku 31,3%. Osoby zarejestrowane do jednego miesiąca stanowiły 15,1% bezrobotnych w powiecie, w okresie od jednego do trzech miesięcy – 21,5%, od trzech do sześciu miesięcy 18,2%, od sześciu do 12 miesięcy – 13,9%. W porównaniu do końca 2018 roku najwyższy procentowo spadek dotyczył pozostających bez pracy w okresie od jednego do trzech miesięcy (o 29,2%), najmniejszy natomiast – zarejestrowanych w okresie od trzech do sześciu miesięcy (o 5,1%).

#### 4. USŁUGI RYNKU PRACY

Do podstawowych usług rynku pracy świadczonych przez Urząd należą pośrednictwo pracy, poradnictwo zawodowe i organizacja szkoleń. Realizowane są one w oparciu o ustawę z dnia 20 kwietnia 2004 roku o promocji zatrudnienia i instytucjach rynku pracy oraz Rozporządzenie Ministra Pracy i Polityki Społecznej z dnia 14 maja 2014 roku w sprawie szczegółowych warunków realizacji oraz trybu i sposobów prowadzenia usług rynku pracy.

#### Pośrednictwo pracy

W 2019 roku pracodawcy złożyli do Urzędu 1040 ofert wolnych miejsc pracy i miejsc aktywizacji zawodowej, tj. o 41 (4,1%) więcej niż rok wcześniej.

**Tabela Nr 8. Pośrednictwo pracy w latach 2018-2019**

Lp.	Wyszczególnienie	2018	2019	wzrost/spadek	
				w liczbach	w%
1.	Oferty pracy ogółem, w tym pracy:	999	1040	+41	+4,1
	- niesubsydiowanej	642	796	+154	+24,0
	- subsydiowanej	357	244	-113	-31,7
2.	Liczba wydanych skierowań do pracy i na targi pracy	1233	825	-408	-33,1
3.	Liczba zorganizowanych spotkań informacyjnych i giełd pracy	3	14	+11	+366,7
6.	Oferty pracy EURES:				
	- liczba upowszechnionych ofert	625	757	+132	+21,1
	- liczba wakatów	4271	3370	-901	-21,1
	- liczba przekazanych informacji dla osób zainteresowanych pracą za granicą	245	693	+448	+182,9

Źródło: sprawozdania MRPiPS – 01 za 2018 i 2019. Obliczenia własne.

Spośród zgłoszonych w powiecie ofert pracy w 2019 roku, 796 ofert pochodziło z otwartego rynku pracy, a pozostałe 244 oferty dotyczyły zatrudnienia subsydiowanego.

Wśród ofert pracy subsydiowanej 103 stanowiły oferty pracy, natomiast 141 ofert dotyczyło miejsc aktywizacji zawodowej (prace społecznie użyteczne i staże). W porównaniu do roku poprzedniego wzrósł udział ofert pochodzących z otwartego rynku pracy z 64,3% – w 2018 roku na 76,2% – w 2019 roku. Było to wynikiem większej niż rok wcześniej liczby ofert pracy pochodzących od pracodawców spoza terenu powiatu nidzickiego, którzy w mniejszym stopniu korzystają z subsydiowania miejsc pracy niż pracodawcy lokalni.

Od pracodawców prywatnych pochodziło 915 ofert (88,0%). W większości ofert składanych w 2019 roku pracodawcy deklarowali zatrudnienie na czas określony – 729 ofert (70,1%). Największą liczbę ofert pracy zgłaszano w następujących sektorach gospodarki:

- ✓ przetwórstwo przemysłowe – 282,
- ✓ działalność związana z zakwaterowaniem i usługami gastronomicznymi – 267
- ✓ budownictwo - 197,
- ✓ handel hurtowy i detaliczny, naprawa pojazdów samochodowych – 124,
- ✓ opieka zdrowotna i pomoc społeczna – 91.

**Tabela Nr 9. Liczba ofert pracy w 2019 roku**

<i>Miesiąc</i>	<i>Oferty pracy i wolne miejsca aktywizacji</i>		
	<i>ogółem</i>	<i>oferty pracy</i>	<i>w tym: Wolne miejsca aktywizacji</i>
I	31	25	6
II	118	81	37
III	95	73	22
IV	149	134	15
V	83	67	16
VI	66	48	18
VII	61	48	13
VIII	104	99	5
IX	95	89	6
X	151	150	1
XI	33	31	2
XII	54	54	0
<b>2019</b>	<b>1040</b>	<b>899</b>	<b>141</b>
<b>średnio w miesiącu</b>	<b>87</b>	<b>75</b>	<b>12</b>

Źródło: załącznik nr 1 do sprawozdania MRPiPS - 01 za 2018 i 2019. Obliczenia własne



Największa liczba ofert pracy została zgłoszona do Urzędu w październiku (151). Wysoka liczba ofert pracy w tym miesiącu wynikała m. in. z prowadzonego naboru do pracy w restauracji McDonald's w miejscowości Pawliki (61 miejsc pracy). Najmniej ofert co roku wpływa w styczniu. Średnio co miesiąc pracodawcy zgłaszali 87 wolnych miejsc pracy i aktywizacji zawodowej.



Najwięcej ofert dotyczyło pracy na stanowiskach: pozostali pracownicy usług – 111, pozostali pracownicy wykonujący prace proste – 69, szwaczka maszynowa – 59, pozostali elektrycy budowlani i pokrewni – 57, robotnik gospodarczy – 47, sprzedawca w stacji paliw – 35, sprzedawca – 27, tapicer – 26, kucharz – 24.

Upowszechnianie ofert pracy odbywało się za pośrednictwem strony internetowej Ministerstwa Rodziny, Pracy i Polityki Społecznej tj. w Centralnej Bazie Ofert Pracy z wykorzystaniem technik teleinformatycznych, na tablicy ogłoszeń w siedzibie Urzędu, a także poprzez ogłoszenia w lokalnej prasie („Gazeta Nidzicka”) oraz w ośrodkach pomocy społecznej zlokalizowanych na terenie powiatu nidzickiego.

W okresie od stycznia do grudnia 2019 roku osobom bezrobotnym wydano 825 skierowań do pracy. Z powodu odmowy podjęcia pracy lub innej formy pomocy 37 osób wyłączono z ewidencji bezrobotnych.



Pracodawcy chętnie korzystali z pośrednictwa pracy świadczonego w formie giełd pracy, podczas których mieli możliwość bezpośredniego kontaktu z bezrobotnymi oraz przedstawienia wymagań w stosunku do oferowanych miejsc pracy, warunków pracy i wynagrodzenia. W 2019 roku na wniosek pracodawców zorganizowano 13 giełd pracy i jedno spotkanie informacyjne, w których uczestniczyło w sumie 221 osób.

Poza ofertami krajowymi, w 2019 roku do Urzędu wpłynęło 757 ofert na 3370 wolnych miejsc pracy na terytoriach państw członkowskich Unii Europejskiej i Europejskiego Obszaru Gospodarczego. Oferty te przekazywane są do powiatowych urzędów pracy za pośrednictwem wojewódzkich urzędów pracy w ramach sieci Europejskich Służb Zatrudnienia (EURES). Największe zapotrzebowanie zgłaszano do pracy w:

- Holandii – na stanowiska: robotnik pomocniczy w ogrodnictwie i sadownictwie, pracownik do zbioru owoców, szparagów i innych

- Niemczech – na stanowiska: opiekun osób starszych, elektryk, dekarz, kucharz, malarz, murarz,
- Norwegii – na stanowiska: szefa kuchni/kucharza, elektryka, lekarza,
- Wielka Brytania – na stanowiska: pracownik szklarni, personel sprzątający,
- Czechach – na stanowiska: ślusarz/spawacz, kierowca C, CE.

### **Poradnictwo zawodowe**

Planowanie rozwoju kariery zawodowej jest procesem wspieranym w Polsce przez system poradnictwa zawodowego, funkcjonujący między innymi w strukturach powiatowych urzędów pracy. Usługa poradnictwa zawodowego dostępna jest w szczególności dla osób zarejestrowanych w urzędzie pracy, ale również – w węższym zakresie – dla osób niezarejestrowanych oraz dla pracodawców, którzy potrzebują porady w zakresie doboru kandydatów do pracy lub w zakresie planowania swojego rozwoju zawodowego i swoich pracowników.



**Tabela Nr 10. Poradnictwo zawodowe w latach 2018-2019**

Lp.	Forma poradnictwa	2018	2019	wzrost/spadek	
				w liczbach	w%
1.	Porada indywidualna	1062	914	-148	-13,9
2.	Porada grupowa	222	199	-23	-10,4
3.	Indywidualna informacja zawodowa	2515	1426	-1089	-43,3
4.	Grupowa informacja zawodowa	315	320	+5	+1,6
5.	Badania testowe	197	120	-77	-39,1
6.	Wnioski pracodawców o udzielenie usługi	4	23	+19	+475,0

Źródło: sprawozdania MRPiPS - 01 za 2018 i 2019. Obliczenia własne.

W 2019 roku bezrobotnym i poszukującym pracy z powiatu nidzickiego udzielono 914 porad indywidualnych i 1426 indywidualnych informacji zawodowych. W ramach porad indywidualnych bezrobotni i poszukujący pracy korzystali z pomocy w zakresie wyboru lub zmiany zawodu, określenia kompetencji i zainteresowań oraz zaplanowania rozwoju zawodowego i kariery zawodowej.

W 2019 roku doradcy zawodowi przeprowadzili 21 porad grupowych, w których uczestniczyło 199 osób. Realizowana tematyka porad grupowych to:

- „Warsztat samopoznania” – pięć spotkań, w których uczestniczyło łącznie 49 osób,
- „Moja wizytówka” – siedem spotkań, w których uczestniczyło łącznie 77 osób,
- „Oko w oko z pracodawcą” – jedna porada dla sześciu osób,
- „Odkrywam swoje kompetencje za pomocą Narzędzia do Badania Kompetencji (NBK) – dwa spotkania, w których uczestniczyło łącznie 16 osób,
- „Poznaję swoje zainteresowania zawodowe z wykorzystaniem Kwestionariusza Zainteresowań Zawodowych – KZZ - cztery spotkania, w których uczestniczyły 32 osoby,
- „Uwierz w siebie i nie daj się bezrobociu” – dwa spotkania, w których uczestniczyło 19 osób.

Celem realizowanych spotkań była pomoc w samodzielnym sporządzaniu życiorysu zawodowego lub listu motywacyjnego, wzmocnienie motywacji do podjęcia pracy pomoc w określeniu potencjału zawodowego, w tym predyspozycji, zainteresowań, umiejętności oraz mocnych i słabych stron.



W okresie od stycznia do grudnia 2019 roku zorganizowano 27 spotkań w ramach grupowych informacji zawodowych. Udział w nich wzięło 320 osób, w tym 315 bezrobotnych i pięć osób poszukujących pracy. Realizowana tematyka grupowych spotkań informacyjnych to:

- „Usługi i instrumenty rynku pracy jako pomoc dla osób aktywnie poszukujących zatrudnienia – 13 spotkań, w których uczestniczyło łącznie 109 osób,
- „Nowoczesne metody rekrutacji pracowników” – jedno spotkanie, w którym uczestniczyło sześć osób,
- „Poznanie pracy na stanowisku pracownik restauracji w McDonald’s – cztery spotkania, w których uczestniczyło łącznie 65 osób,
- „Poznanie pracy na stanowisku pracownik stacji paliw” – jedno spotkanie, w którym uczestniczyło 28 osób,
- „Poznanie pracy na stanowisku konserwator w restauracji McDonald’s” – jedno spotkanie, w którym uczestniczyło 19 osób,
- „Poznanie pracy na stanowisku młodszy menadżer restauracji McDonald’s” – jedno spotkanie, w którym uczestniczyło 14 osób,

- „Warsztat zawodoznawczy – poznanie pracy w zawodzie kelner” – jedno spotkanie, w którym uczestniczyło 12 osób,
- „Warsztat zawodoznawczy – poznanie pracy w zawodzie pomoc kuchenna” – jedno spotkanie, w którym uczestniczyło 16 osób,
- „Mój pomysł na przyszłość” – jedno spotkanie, w którym uczestniczyły 22 osoby,
- „Zintegrowani z rynkiem pracy” – jedno spotkanie, w którym uczestniczyło 11 osób,
- „Nowe formy wsparcia dla młodych” – dwa spotkania, w których uczestniczyło 18 osób.

W ramach udzielanych porad doradcy zawodowi przeprowadzali badania testowe wspomagające proces doradczy. W 2019 doradcy zawodowi przeprowadzili 120 takich



badan, w których wykorzystywano następujące narzędzia: „Kwestionariusz Zainteresowań Zawodowych” (KZZ), „Narzędzie do Badania Kompetencji Zawodowych” (NBK), „Profil Zainteresowań”, „Test Przedsiębiorczości”. Na podstawie wyników badań doradcy zawodowi dokonywali diagnozy zainteresowań zawodowych

badanego, koncentrując się na obszarach jego preferencji i kompetencji.

Ponadto w 2019 roku doradcy zawodowi zrealizowali 23 wnioski pracodawców o udzielenie pomocy i wsparcia w zakresie doboru kandydatów do pracy spośród bezrobotnych i poszukujących pracy na wskazane stanowisko pracy.

### **Organizacja szkoleń**

Usługi Urzędu, związane z podnoszeniem kwalifikacji zawodowych osób zarejestrowanych, wpisują się w doktrynę uczenia się przez całe życie. W 2019 roku bezrobotni i poszukujący pracy z powiatu nidzickiego korzystali z następujących form wsparcia związanych z podnoszeniem własnych kwalifikacji zawodowych:

- szkolenia indywidualne,
- bony szkoleniowe,
- finansowanie kosztów egzaminu,
- dofinansowanie kosztów studiów podyplomowych.



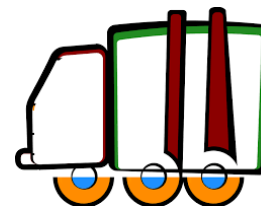
**Tabela Nr 11. Szkolenia bezrobotnych i poszukujących pracy w latach 2018-2019**

Lp.	Forma szkolenia	2018	2019	wzrost/spadek	
				w liczbach	w%
1.	Szkolenia indywidualne	4	8	+4	+100,0
2.	Szkolenia w ramach bonu szkoleniowego	12	15	+3	+25,0
3.	Finansowanie kosztów egzaminu	0	1	+1	X
4.	Studia podyplomowe	7	5	-2	-28,6
	Ogółem	23	29	+6	+26,1

Źródło: sprawozdania MRPiPS - 01 za 2018 i 2019. Obliczenia własne.

W 2019 roku na szkolenia indywidualne skierowano osiem osób bezrobotnych. Kierunki szkoleń, jakie zostały zrealizowane w ramach szkoleń indywidualnych to:

- „Prawo jazdy kat. C i kwalifikacja wstępna przyspieszona do prawa jazdy kat. C” – dwie osoby,
- „Spawanie metodą TIG – 141” – jedna osoba,
- „Operator żurawi przeładunkowych HDS” – jedna osoba,
- „Operator koparki jednonaczyniowej kl. I i III” – jedna osoba,
- „Prawo jazdy kat. C, obsługa HDS i podesty ruchome” – jedna osoba,
- „Spawanie metodą MIG-131 i MAG-135” – jedna osoba.



W wyniku realizacji tej formy wsparcia siedem osób uzyskało kwalifikacje do wykonywania zawodu i podjęło zatrudnienie w ciągu trzech miesięcy od dnia ukończenia szkolenia (87,5% absolwentów szkolenia).

W ramach udzielonych bonów szkoleniowych w 2019 roku na szkolenia skierowano 15 osób bezrobotnych do 30 roku życia. Realizowane w ramach bonów szkolenia to:

- „Prawo jazdy kat. C i kwalifikacja wstępna przyspieszona do prawa jazdy kat. C” – osiem osób,
- „Prawo jazdy kat. CE i kwalifikacja wstępna przyspieszona do prawa jazdy kat. C, CE” – trzy osoby,
- „Prawo jazdy kat. C i kwalifikacja uzupełniająca do kat. C” – jedna osoba,
- „Prawo jazdy kat. C” – jedna osoba,
- „Prawo jazdy kat. CE” – jedna osoba,
- „Kierowca – operator wózków jezdniowych” – jedna osoba.

W wyniku ukończenia szkolenia realizowanego w ramach bonów szkoleniowych 11 osób uzyskało kwalifikacje do wykonywania zawodu, a 13 podjęło zatrudnienie w ciągu trzech miesięcy od dnia ukończenia szkolenia. W analizowanym okresie jednej osobie bezrobotnej sfinansowano koszty egzaminu dla osób zajmujących się dozorem i eksploatacją urządzeń energetycznych - Eksploatacja Gr. II. Po pozytywnym



ukończeniu egzaminu bezrobotny podjął zatrudnienie. Ponadto w 2019 roku pięciu osobom bezrobotnym dofinansowano koszty studiów podyplomowych. Realizowane przez nich kierunki to: edukacja przedszkolna i wczesnoszkolna, przygotowanie pedagogiczne, diagnostyka i terapia psychopedagogiczna, oligofrenopedagogika, kadry i płace.

### **Inne usługi świadczone przez doradców klienta**

Doradcy zawodowi, pośrednicy pracy, specjalista ds. rozwoju zawodowego, specjalista ds. programów pełnią również w urzędzie funkcję doradcy klienta. Do zadań doradcy klienta indywidualnego należy stała opieka nad bezrobotnym lub poszukującym pracy, w szczególności przygotowanie i nadzór nad realizacją indywidualnego planu działania, świadczenie podstawowych usług rynku pracy oraz ułatwianie dostępu do innych form pomocy określonych w ustawie o promocji zatrudnienia i instytucjach rynku pracy.



**Tabela Nr 12. Inne usługi świadczone przez doradców klienta indywidualnego w latach 2018-2019**

Lp.	Rodzaj usługi	2018	2019	wzrost/spadek	
				w liczbach	w%
1.	Profilowanie pomocy dla bezrobotnych	1801	836	-965	-53,6
2.	Indywidualny Plan Działania	1701	1546	-155	-9,1
3.	Wizyty/kontakty bezrobotnych i poszukujących pracy z doradcami klienta	18180	16466	-1714	-9,4

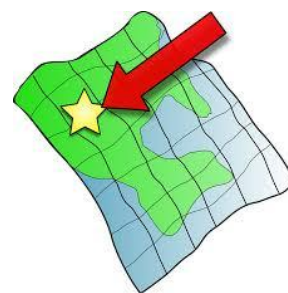
Źródło: sprawozdania MRPiPS - 01 za 2018 i 2019, Syriusz<sup>STD</sup>. Obliczenia własne.

W 2019 roku, w zakresie obsługi klienta indywidualnego, przeprowadzono 836 wywiadów zakończonych ustaleniem profilu pomocy dla bezrobotnego. Wprowadzona w 2019 roku nowelizacja ustawy z dnia 20 kwietnia 2004 roku o promocji zatrudnienia i instytucjach rynku pracy zniósła obowiązek profilowania pomocy dla bezrobotnych. W związku z tym, od 15 czerwca 2019 roku, rodzaj wsparcia udzielanego przez urząd pracy bezrobotnemu nie jest uzależniony do określonego profilu pomocy.

W 2019 roku doradcy klienta przy udziale bezrobotnego opracowywali 1546 Indywidualnych Planów Działania. Plany te zakładają zarówno realizację działań własnych przez osobę nim objętą, jak również rodzaje wsparć, jakie wobec bezrobotnego będą realizowane przez Urząd Pracy. W ramach bieżącego monitorowania Indywidualnych Planów Działania w 2019 roku oraz realizacji działań w nich zawartych doradcy klienta kontaktowali się z klientami Urzędu 16466 razy.

### **Zatrudnienie cudzoziemców**

Występujący na rynku pracy niedobór pracowników pracodawcy częściowo rekompensowali poprzez zatrudnianie cudzoziemców. Realizowane przez urząd pracy usługi dla pracodawców w tym zakresie to rejestrowanie oświadczeń pracodawców o zamiarze zatrudnienia cudzoziemców, wydawanie informacji starosty w sprawie zezwolenia na pracę cudzoziemca oraz wydawanie zezwolenia na pracę sezonową cudzoziemców.



**Tabela Nr 13. Zatrudnienie cudzoziemców w latach 2018-2019**

Lp.	Wyszczególnienie	2018	2019	wzrost/spadek	
				w liczbach	w%
1.	Liczba zarejestrowanych oświadczeń o zamiarze zatrudnienia cudzoziemca	495	367	-128	-25,9
2.	Informacje starosty w sprawie zezwolenia na pracę cudzoziemca	131	77	-54	-41,2
3.	Zezwolenia na pracę sezonową	13	10	-3	-30,0

Źródło: sprawozdania MRPiPS – 01 za 2018 i 2019. Obliczenia własne.

Pracodawcy, którzy zamierzali zatrudnić cudzoziemców na okres przekraczający 180 dni, występowali do wojewody o zezwolenie na ich zatrudnianie, po uprzednim uzyskaniu informacji starosty na temat możliwości zaspokojenia ich potrzeb kadrowych. W 2019 roku w Powiatowym Urzędzie Pracy w Nidzicy wydano 77 takich informacji.

Dotyczyły one zatrudnienia cudzoziemców na stanowiskach kelner, kierowca samochodu dostawczego. Kucharz, lakiernik, mechanik/konserwator urządzeń dźwignicowych, meliorant, muraz-tylnkarz, pomocnik elektryka, technolog, tokarz w metalu.

W analizowanym roku pracodawcy korzystali również z uproszczonej procedury, pozwalającej na powierzenie pracy cudzoziemcom pochodzącym z sześciu wskazanych państw, na okres do 180 dni w ciągu roku, bez zezwolenia na pracę od wojewody.

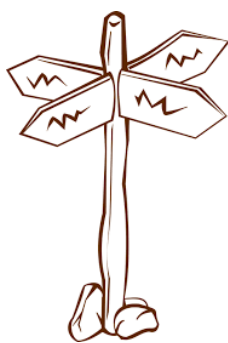


W 2019 roku w Powiatowym Urzędzie Pracy w Nidzicy zarejestrowano 367 oświadczeń pracodawców o zamiarze powierzenia pracy cudzoziemcowi. Dotyczyły one głównie zatrudnienia obywateli Ukrainy – 344, ale również cudzoziemców z Białorusi – 13, Gruzji – 6, Rosji – 3 i Mołdawii –

1. Rejestrowane oświadczenia dotyczyły głównie pracy w zawodach: sortowacz ziemniaka, monter konstrukcji stalowych, spawacz metodą MIG/MAG, szlifierz metalu, ślusarz, pomocnik elektryka, elektromonter, murarz, robotnik placowy, kierowca, robotnik drogowy, cieśla, murarz/tylnkarz, glazurnik, meliorant, kamieniarz, robotnik budowlany.

Ponadto w 2019 roku wydano 10 zezwoleń na pracę sezonową cudzoziemca wykonywaną przez okres nie dłuższy niż dziewięć miesięcy w roku kalendarzowym w sektorach: rolnictwo, ogrodnictwo, turystyka w ramach działalności uznanych za sezonowe. Wszystkie dotyczyły zatrudnienia obywateli Ukrainy w sektorze rolnym.

## **5. INSTRUMENTY RYNKU PRACY**



W ramach środków Funduszu Pracy przeznaczonych na aktywizację zawodową osób bezrobotnych i poszukujących pracy w 2019 roku (limit podstawowy) realizowano następujące formy wsparcia: staże, prace interwencyjne, prace społecznie użyteczne, dotacje na podjęcie działalności gospodarczej, szkolenia, dofinansowanie kosztów studiów podyplomowych, badania lekarskie bezrobotnych oraz dofinansowanie wynagrodzenia osób powyżej 50 roku życia, a także przechodzące z umów zawartych rok wcześniej zobowiązania z tytułu robót publicznych i bonów szkoleniowych.



Urząd pozyskał także dodatkowe środki Funduszu Pracy pochodzące z Rezerwy Ministra Rodziny, Pracy i Polityki Społecznej na realizację programów aktywizacyjnych skierowanych do szczególnych grup bezrobotnych, w ramach którego realizowano program „Aktywizacja zawodowa bezrobotnych zamieszkujących na wsi”. Z programu skorzystało 26 osób, które zostały objęte jedną z następujących form wsparcia: prace interwencyjne, szkolenia, dotacja na podjęcie działalności gospodarczej, dofinansowanie kosztów studiów podyplomowych.

W ramach środków pochodzących z Programu Operacyjnego Wiedza Edukacja Rozwój (POWER) Urząd realizował projekt „Aktywizacja osób młodych pozostających bez pracy w powiecie nidzickim (IV)”, skierowany do osób bezrobotnych do 29 roku życia. Program obejmował: staże, prace interwencyjne, dotacje na podjęcie działalności gospodarczej i bony szkoleniowe. W 2019 roku do udziału w programie skierowano 75 bezrobotnych. Ponadto w ramach Regionalnego Programu Operacyjnego w powiecie realizowano projekt „Aktywni powyżej 29 roku życia (V)”. W 2019 roku objęto nim 71 bezrobotnych. Realizowane w ramach programu formy aktywizacji zawodowej osób bezrobotnych to: staże, prace interwencyjne, dotacje na podjęcie działalności gospodarczej, wyposażenie stanowisk pracy.

**Tabela Nr 14. Instrumenty rynku pracy w latach 2018-2019**

Lp.	Rodzaj instrumentu, usługi	Liczba bezrobotnych, które podjęły formę wsparcia			
		2018	2019	wzrost/spadek	
		ogółem	ogółem	w osobach	w%
1.	prace interwencyjne	68	60	-8	-11,8
	roboty publiczne	27	0	27	-100,0
3.	staże i bony stażowe	109	90	-19	-17,4
4.	podjęcie pracy w ramach refundacji kosztów wyposażenia/doposażenia stanowiska pracy	32	25	-7	-21,9
5.	podjęcie działalności gospodarczej, w tym w ramach bonu na zasiedlenie	32	23	-9	-28,1
6.	prace społecznie użyteczne	63	39	-24	-38,1
	refundacja kosztów zatrudnienia osób do 30 r. ż.	15	8	7	-46,7
	podjęcie pracy poza miejscem zamieszkania w ramach bonu na zasiedlenie	4	0	4	-100,0
7.	podjęcie pracy w ramach dofinansowania wynagrodzenia za zatrudnienie skierowanego bezrobotnego powyżej 50 r. ż.	18	4	-14	-77,8
<b>Ogółem</b>		<b>368</b>	<b>249</b>	<b>-119</b>	<b>-32,3</b>

Źródło: sprawozdania MRPiPS - 01 za 2018 i 2019. Obliczenia własne.

W okresie od stycznia do grudnia 2019 roku wsparciem instrumentami rynku pracy objęto łącznie 249 osób bezrobotnych. Spośród nich najwięcej osób skierowano na staż – 90 (36,1%). Pracę w ramach prac interwencyjnych podjęło w ciągu roku 60 bezrobotnych (24,1%), w ramach zawartych umów o dofinansowanie wynagrodzenia za zatrudnienie skierowanego bezrobotnego powyżej 50 roku życia – cztery osoby (1,6%), natomiast w ramach umów o refundację kosztów zatrudnienia bezrobotnych do 30 roku życia – osiem osób (3,2%). W 2019 roku w pracach społecznie użytecznych uczestniczyło 39 bezrobotnych (15,7% objętych instrumentami rynku pracy). Urząd zawarł porozumienia w sprawie organizacji prac społecznie użytecznych ze wszystkimi gminami z terenu powiatu nidzickiego. Obejmowały one następującą liczbę godzin: Nidzica – 5480, Kozłowo – 480, Janowiec Kościelny – 190, Janowo – 242.

W okresie od stycznia do grudnia 2019 roku 23 bezrobotnym udzielono wsparcia w postaci jednorazowych środków na podjęcie działalności gospodarczej. Stanowili oni 9,2% osób objętych instrumentami rynku pracy.

**Tabela Nr 15. Rodzaje działalności gospodarczych w 2019 roku**

<b>Lp.</b>	<b>Rodzaj działalności</b>	<b>Liczba osób</b>
1.	Usługi ogólnobudowlane	3
2.	Usługi fryzjerskie	1
3.	Mała gastronomia	1
4.	Usługi animatora zajęć dla dzieci oraz wynajem sprzętu eventowego	1
5.	Produkcja mebli biurowych i sklepowych oraz pozostałych wyrobów stolarskich i ciesielskich dla budownictwa	1
6.	Obróbka mechaniczna elementów metalowych	1
7.	Produkcja pozostałych wyrobów stolarskich i ciesielskich dla budownictwa	1
8.	Produkcja mebli	1
9.	Usługi sprzątania budynków i obiektów przemysłowych	1
10.	Usługi marketingowo-szkoleniowe dla branży kosmetycznej	1
11.	Usługi kosmetyczne	2
12.	Kompleksowe usługi elektryczne i teletechniczne	1
13.	Klub fitness	1
14.	Usługi szycia i nadruków	1
15.	Działalność związana z oprogramowaniem oraz działalnością portali internetowych	1
16.	Działalność rachunkowo-księgowa, doradztwo podatkowe	1
17.	Wykonywanie instalacji elektrycznych	1
18.	Sprzedaż materiałów i produktów rolniczych oraz ogrodniczych	1
19.	Działalność prawnicza	1
20.	Działalność w zakresie specjalistycznego projektowania	1
<b>Ogółem</b>		<b>23</b>

Źródło: część opisowa do sprawozdania MRPiPS - 01 za 2019.

W ramach jednorazowych środków na podjęcie działalności gospodarczej otwierano głównie firmy o charakterze usługowym – 19 działalności (82,6%). Na działalność o profilu produkcyjnym udzielono trzech dotacji (13,0%), handlową – jednej (4,3%).

W 2019 roku, przy udziale środków pochodzących z Urzędu, pracodawcy wyposażyli lub doposażyli 12 nowych stanowisk pracy utworzonych dla bezrobotnych. Wśród doposażonych stanowisk pracy znalazły się kierowca/monter (1), cukiernik/lodziarz (1), kosmetyczka (1), operator wózka widłowego (1), kierowca kat. B (2), serwisant i monter instalacji hydraulicznych i gazowych (1), sprzedawca (1), szwaczka (1), operator wielopły (1), dekarz (1), pracownik budowlany (1).



Do pracy na doposażonym/wyposażonym stanowisku pracy skierowano 25 bezrobotnych (10,0% objętych instrumentami rynku pracy), w tym 13 w ramach uzupełnienia zatrudnienia na doposażonym stanowisku pracy w okresie obowiązywania umowy.

### **Efektywność zatrudnieniowa podstawowych form aktywizacji**

Miernikiem odzwierciedlającym skuteczność podstawowych instrumentów rynku pracy jest efektywność zatrudnieniowa. Do uzyskania efektu zatrudnieniowego konieczne jest, aby osoba zaktywizowana pracowała przez co najmniej 30 dni w okresie trzech miesięcy po zakończonym udziale w danej formie aktywizacji – zgodnie z danymi pozyskanymi z Zakładu Ubezpieczeń Społecznych.

Efektywność programów na rzecz promocji zatrudnienia sporządzana jest na podstawie danych zawartych w załączniku nr 1 do sprawozdania MPiPS-02. Dane dotyczące zatrudnienia za dany rok zbierane są do końca marca następnego roku, dlatego też w niniejszej analizie uwzględniono szacunkową efektywność zatrudnieniową za 2019 rok. Efektywność zatrudnieniową w stosunku do podstawowych form aktywizacji zawodowej wskazywanych na dany rok przez Ministra Rodziny, Pracy i Polityki Społecznej prezentuje poniższa tabela.



**Tabela Nr 16. Szacunkowa efektywność zatrudnieniowa realizowanych form aktywizacji zawodowej w roku 2019 do faktycznej efektywności za 2018 rok**

Lp.	Forma aktywizacji zawodowej	Rok 2018	Rok 2019			
		wskaźnik efektywności w%	liczba osób, które ukończyły program	liczba osób, które podjęły pracę po ukończeniu programu	wskaźnik efektywności w%	wzrost/spadek w%
1.	szkolenia, bony szkoleniowe	<b>77,78</b>	24	21	<b>87,50</b>	<b>+9,72</b>
2.	prace interwencyjne	<b>92,41</b>	62	57	<b>91,94</b>	<b>-0,47</b>
3.	roboty publiczne	<b>91,67</b>	0	0	<b>X</b>	<b>X</b>
4.	staże	<b>79,66</b>	93	82	<b>88,17</b>	<b>+8,51</b>
5.	refundacja kosztów wyposażenia stanowiska pracy	<b>93,10</b>	16	15	<b>93,75</b>	<b>+0,65</b>
6.	dofinansowanie podejmowania działalności gospodarczej	<b>95,45</b>	32	31	<b>96,88</b>	<b>+1,43</b>
<b>Przeciętna efektywność</b>		<b>86,55</b>	227	206	<b>90,75</b>	<b>+4,20</b>

Źródło: załącznik nr 1 do sprawozdania MRPiPS - 02 za 2018 i szacunkowa efektywność za 2019 r. Obliczenia własne.

Spośród 227 osób, które zakończyły udział w podstawowych programach w 2019 roku 206 podjęło zatrudnienie na dzień sporządzania niniejszej analizy. Szacuje się, że wskaźnik efektywności zatrudnieniowej wszystkich podstawowych form aktywizacji zawodowej wzrośnie, z 86,55% osiągniętego za 2018 rok, na co najmniej 90,75% za 2019 rok, tj. o 4,2%.

W 2019 roku najefektywniejszą formą aktywizacji zawodowej, podobnie jak rok wcześniej, były dotacje na rozpoczęcie działalności gospodarczej. Spośród 32 podmiotów, którym minął rok obowiązkowego prowadzenia działalności w ramach udzielonej dotacji, 31 (96,9%) funkcjonowała nadal przez okres co najmniej 30 dni po tym terminie.



Efektywność zatrudnieniowa na poziomie powyżej 90,0% została, według wstępnych szacunków, osiągnięta również w ramach prac interwencyjnych (91,9%) oraz na doposażonym lub wyposażonym stanowisku pracy (93,8%). Nieco mniejsze zatrudnienie występuje po stażach oraz po szkoleniach. Przewidywana efektywność zatrudnieniowa tych programów kształtuje się na poziomie 88,2% – staże i 87,5% – szkolenia. W tych programach przewidywany jest najwyższy

wzrost poziomu efektywności zatrudnieniowej w porównaniu do roku poprzedniego, odpowiednio o 9,7% – po szkoleniach oraz 8,5% – po stażach. Niewielki spadek efektywności zatrudnieniowej za 2019 rok w porównaniu do 2018 roku szacowany jest po pracy w ramach prac interwencyjnych (o 0,5%).

### **Formy aktywizacji osób niepełnosprawnych**

W 2019 roku odnotowano spadek liczby zarejestrowanych osób z niepełnosprawnością. Na koniec 2019 roku w ewidencji Powiatowego Urzędu Pracy w Nidzicy pozostawało 76 osób niepełnosprawnych, tj. o 11 mniej niż w analogicznym okresie w roku poprzednim.



Spośród nich 61 osób posiadało status bezrobotnego (80,2%). W porównaniu do 2018 roku liczba niepełnosprawnych bezrobotnych zmniejszyła się o pięć osób (7,5%). W końcu roku zarejestrowanych było dwóch bezrobotnych o znacznym stopniu niepełnosprawności, 14 – ze stopniem umiarkowanym oraz 45 – z lekkim. Najczęstszymi rodzajami schorzeń były choroby psychiczne (14), upośledzenia narządu ruchu (12), choroby układu oddechowego i układu krążenia (10).

Na koniec 2019 roku liczba niepełnosprawnych ze statusem poszukującego pracy wyniosła 15. Znaczny stopień niepełnosprawności posiadało sześć osób poszukujących pracy, umiarkowany – osiem, lekki natomiast – 1. W grupie tej dominującymi rodzajami schorzeń były choroby psychiczne (trzy osoby).

W okresie od stycznia do grudnia 2019 roku do Powiatowego Urzędu Pracy w Nidzicy wpłynęło 107 ofert pracy i wolnych miejsc aktywizacji zawodowej dla osób niepełnosprawnych, tj. o 13 więcej niż w 2018 roku. Oferty dla niepełnosprawnych stanowiły 10,3% wszystkich ofert, jakimi dysponował Urząd Pracy w roku. Spośród nich z sektora publicznego pochodziła co dziesiąta oferta (11 ofert), 81 (77,9%) – dotyczyło pracy sezonowej. W 2019 roku spośród ofert dla osób z niepełnosprawnością 21 dotyczyło stanowisk subsydiowanych (20,1%).

W 2019 roku z instrumentów rynku pracy skorzystało 14 niepełnosprawnych bezrobotnych, w tym: z prac interwencyjnych – dwie osoby, z prac społecznie użytecznych – siedem osób, ze stażu – pięć osób, ze skierowania do pracy na doposażone stanowisko pracy – trzy osoby.

Dla osób niepełnosprawnych posiadających status poszukującego pracy, a nie pozostających w zatrudnieniu, przewidziane są usługi urzędu pracy i instrumenty finansowane ze środków Państwowego Funduszu Rehabilitacji Osób Niepełnosprawnych (PFRON). W 2019 roku w ramach tego funduszu wyposażono stanowisko pracy operatora frezu do niwelowania pni, na które skierowano jedną osobę niepełnosprawną z umiarkowanym stopniem niepełnosprawności.

### **Krajowy Fundusz Szkoleniowy (KFS)**



W 2019 roku realizowano wsparcie kształcenia ustawicznego pracodawców i ich pracowników w ramach Krajowego Funduszu Szkoleniowego. Jego celem jest zapobieganie utracie zatrudnienia przez osoby pracujące z powodu kompetencji nieadekwatnych do wymagań dynamicznie zmieniającej się gospodarki. W okresie od stycznia do grudnia 2019 roku zawarto 30 umów o środki Krajowego Funduszu Szkoleniowego, dzięki którym z kształcenia ustawicznego w ramach funduszu skorzystało 91 osób.

Pomoc w tym zakresie realizowano zgodnie z ogłoszonymi przez Ministra Rodziny, Pracy i Polityki Społecznej priorytetami wydatkowania na dany rok, którymi w 2019 roku były:

1. wsparcie kształcenia ustawicznego w zidentyfikowanych w danym powiecie lub województwie zawodach deficytowych;
2. wsparcie kształcenia ustawicznego osób, które nie posiadają świadectwa dojrzałości;
3. wsparcie kształcenia ustawicznego pracowników pochodzących z grup zagrożonych ubóstwem lub wykluczeniem społecznym, zatrudnionych w podmiotach posiadających status przedsiębiorstwa społecznego, wskazanych na liście przedsiębiorstw społecznych prowadzonej przez Ministra Rodziny, Pracy i Polityki Społecznej, członków lub pracowników spółdzielni socjalnych pochodzących z grup, o których mowa w art. 4 ust 1 ustawy o spółdzielniach socjalnych lub pracowników Zakładów Aktywności Zawodowej;
4. wsparcie kształcenia ustawicznego osób, które mogą udokumentować wykonywanie przez co najmniej 15 lat prac w szczególnych warunkach lub

o szczególnym charakterze, a którym nie przysługuje prawo do emerytury pomostowej;

5. wsparcie kształcenia ustawicznego instruktorów praktycznej nauki zawodu, nauczycieli kształcenia zawodowego oraz pozostałych nauczycieli, o ile podjęcie kształcenia ustawicznego umożliwi im pozostanie w zatrudnieniu;
6. wsparcie kształcenia ustawicznego osób po 45 roku życia.

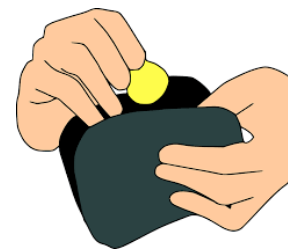
W związku z dużym zainteresowaniem tą formą wsparcia wśród lokalnych pracodawców, Powiatowy Urząd Pracy w Nidzicy – po wyczerpaniu środków z limitu podstawowego – pozyskał dodatkowe środki w ramach tzw. rezerwy Krajowego Funduszu Szkoleniowego. Pomoc udzielana ze środków rezerwy podlegała priorytetem wskazanym przez Radę Rynku Pracy, którymi 2019 roku były:

1. wsparcie kształcenia ustawicznego pracowników Centrów Integracji Społecznej, Klubów Integracji Społecznej, Warsztatów Terapii Zajęciowej;
2. wsparcie kształcenia ustawicznego osób z orzeczonym stopniem niepełnosprawności;
3. wsparcie kształcenia ustawicznego w związku z zastosowaniem w firmach nowych technologii i narzędzi pracy.

## **6. BUDŻET POWIATOWEGO URZĘDU PRACY W NIDZICY**

Zadania realizowane przez Powiatowy Urząd Pracy w Nidzicy finansowane były z następujących źródeł:

- Fundusz Pracy, Europejski Fundusz Społeczny (Program Operacyjny Wiedza Edukacja Rozwój, Regionalny Program Operacyjny),
- Państwowy Fundusz Rehabilitacji Osób Niepełnosprawnych,
- dotacja celowa z budżetu państwa,
- środki budżetu powiatu.



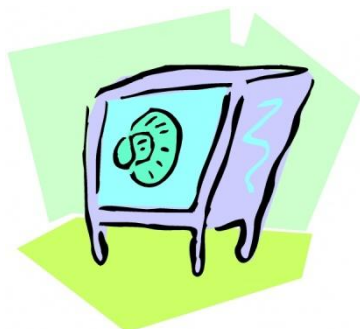
W 2019 roku na realizację wszystkich zadań Powiatowy Urząd Pracy w Nidzicy wydatkował kwotę 6665,7 tys. zł.

**Tabela Nr 17. Źródła finansowania wydatków Powiatowego Urzędu Pracy w Nidzicy w latach 2018–2019**

Lp.	Wyszczególnienie	Środki finansowe w latach:			
		2018	2019		
		w tys. zł	w tys. zł	wzrost/ spadek w tys. zł	wzrost/ spadek w%
1.	Fundusz Pracy, Program Operacyjny Wiedza Edukacja Rozwój, Regionalny Program Operacyjny	5827,8	4794,3	-1033,5	-17,7
2.	Państwowy Fundusz Rehabilitacji Osób Niepełnosprawnych	34,3	26,3	-8,0	-23,3
3.	Dotacje celowe z budżetu państwa na zadania bieżące administracji rządowej - składki na ubezpieczenie zdrowotne osób bez prawa do zasiłku	575,4	532,5	-42,9	-7,5
4.	Dotacja z budżetu powiatu na funkcjonowanie Urzędu i środki Funduszu Pracy na finansowanie wynagrodzeń i składek na ubezpieczenie społeczne pracowników Urzędu	1354,6	1312,6	-42,0	-3,1
	Ogółem	7792,1	6665,7	-1126,4	-14,5

Źródło: sprawozdania MRPiPS – 02 za 2018 i 2019 i inne. Obliczenia własne

Największy udział w tej sumie miały środki przeznaczone na realizację polityki rynku pracy pochodzące z Funduszu Pracy, Programu Operacyjnego Wiedza Edukacja Rozwój oraz Regionalnego Programu Operacyjnego (71,9%). Środki budżetu powiatu na funkcjonowanie Urzędu i środki Funduszu Pracy przeznaczone na finansowanie wynagrodzeń i składek na ubezpieczenie społeczne pracowników Urzędu stanowiły 19,7% wydatków. Dotacja celowa z budżetu państwa na zadania bieżące administracji rządowej tj. finansowanie składek na ubezpieczenie zdrowotne osób bez prawa do zasiłku pokryła 8,0% wydatków. Najmniejszy udział w ogólnej sumie wydatkowanych środków miał Państwowego Funduszu Rehabilitacji Osób Niepełnosprawnych (0,4%).



Ze środków Funduszu Pracy pokrywane są wydatki związane z finansowaniem zasiłków dla bezrobotnych wraz ze składkami, dodatków aktywizacyjnych, zadań fakultatywnych dotyczących bieżącej działalności Urzędu oraz programów na rzecz



promocji zatrudnienia. Środki na realizację programów aktywizacji zawodowej pochodzą również z funduszy unijnych.

**Tabela Nr 18. Struktura wydatków na finansowanie zadań obligatoryjnych i fakultatywnych w latach 2018-2019**

Lp.	Wyszczególnienie	Wydatki w latach:			
		2018	2019		
		w tys. zł	w tys. zł	Wzrost/spadek w tys. zł	spadek w%
1.	zasiłki dla bezrobotnych ze składkami	1816,1	1944,6	+128,5	+7,0
2.	dodatki aktywizacyjne	107,5	203,7	+96,2	+89,5
3.	programy na rzecz promocji zatrudnienia	3746,4	2422,5	-1323,9	-35,3
4.	zadania fakultatywne dotyczące bieżącej działalności Urzędu	157,8	223,5	+65,7	+41,6
<b>Ogółem</b>		<b>5827,8</b>	<b>4794,3</b>	<b>-1033,5</b>	<b>-17,7</b>

Źródło: sprawozdania MRPiPS – 02 za 2018 i 2019. Obliczenia własne.

W strukturze wydatków na finansowanie zadań obligatoryjnych i fakultatywnych w 2019 roku ponad połowę stanowiły wydatki na programy na rzecz promocji zatrudnienia (50,5%). Drugą co do wielkości kategorię wydatki związane z wypłatą zasiłków dla bezrobotnych wraz z obowiązkowymi składkami – 40,6%. Najmniejszy udział w wydatkach miały koszty na zadania fakultatywne dotyczące bieżącej działalności Urzędu (4,7% wydatków) oraz na dodatki aktywizacyjne (4,3% wydatków).

W 2019 roku na programy na rzecz aktywizacji zawodowej osób bezrobotnych wydatkowano 2422,5 tys. zł.

W związku z dużym zainteresowaniem pracodawców organizacją staży, na tę formę aktywizacji przeznaczanych jest corocznie najwięcej środków finansowych. W minionym roku kwoty związane z wypłatą stypendium dla stażystów wyniosły 27,8% wydatków poniesionych na programy na rzecz aktywizacji. Drugą co do wielkości kategorię wydatków stanowiły dotacje na rozpoczęcie działalności gospodarczej – 23,7%.



**Tabela Nr 19. Struktura wydatków na programy na rzecz promocji zatrudnienia w latach 2018-2019**

Lp.	Forma aktywizacji	Wydatki w latach:			
		2018	2019		
		w tys. zł	w tys. zł	wzrost/ spadek w tys. zł	wzrost/ spadek w%
1.	szkolenia, bony szkoleniowe, studia podyplomowe	109,1	135,3	+26,2	+24,0
2.	prace interwencyjne	379,7	343,5	-36,2	-9,5
3.	roboty publiczne	227,4	1,6	-225,8	-99,3
4.	dofinansowanie podejmowania działalności gospodarczej	770,8	574,2	-196,6	-25,5
5.	refundacja kosztów wyposażenia/doposażenia stanowiska pracy	468,1	300,0	-168,1	-35,9
6.	staże, bony stażowe	822,3	673,3	-149,0	-18,1
7.	prace społecznie użyteczne	48,2	32,6	-15,6	-32,4
8.	inne instrumenty rynku pracy np. badania lekarskie, bony na zasiedlenie	41,8	2,4	-39,4	-94,3
9.	dofinansowanie wynagrodzenia bezrobotnych powyżej 50 r. ż.	282,6	134,8	-147,8	-52,4
10.	refundacja wynagrodzeń osób do 30 roku życia	533,0	0,0	-533,0	-100,0
11.	krajowy fundusz szkoleniowy	63,4	224,8	+161,4	+254,6
<b>Ogółem</b>		<b>3746,4</b>	<b>2422,5</b>	<b>-1323,9</b>	<b>-35,3</b>

Źródło: sprawozdania MRPiPS – 02 za 2018 i 2019. Obliczenia własne.

Udział wydatkowanych środków na pozostałe programy na rzecz aktywizacji zawodowej w 2019 roku wyniósł odpowiednio: refundacja kosztów zatrudnienia w ramach prac interwencyjnych – 14,2%, refundacja kosztów wyposażenia lub doposażenia stanowiska pracy – 12,4%, wsparcie kształcenia ustawicznego pracodawcy i pracowników w ramach Krajowego Funduszu Szkoleniowego – 9,3%, dofinansowanie wynagrodzenia bezrobotnych powyżej 50 roku życia – 5,6%, szkolenia, bony szkoleniowe, dofinansowanie kosztów studiów podyplomowych – 5,6%, prace społecznie użyteczne – 1,3%. Najmniejszy procentowo udział we wszystkich wydatkach na programy na rzecz promocji zatrudnienia miały wydatki poniesione na badania lekarskie oraz wydatki związane z refundacją robót publicznych (po 0,1%). Roboty publiczne w 2019 roku były finansowane jedynie w ramach zobowiązań wynikających z umów zawartych w 2018 roku.

## 7. FORMALNA OBSŁUGA KLIENTA I INNE DZIAŁANIA URZĘDU

W 2019 roku Powiatowy Urząd Pracy w Nidzicy realizował niezbędne czynności związane z formalną obsługą klienta, polegające w szczególności na sporządzaniu i wydawaniu dokumentów dla osób zarejestrowanych, przygotowywaniu umów, prowadzeniu korespondencji.

**Tabela Nr 20. Formalna obsługa klienta indywidualnego i instytucjonalnego w latach 2018-2019**

Lp.	Zadanie	2018	2019	wzrost/spadek w%
1.	naliczone świadczenia dla osób uprawnionych	3435	3364	-2,1
2.	wystawione zaświadczenia, w tym za pomocą SEPI	2893	2356	-18,6
3.	informacje o dochodach i pobranych zaliczkach na podatek dochodowy (PIT-11)	785	630	-19,8
4.	roczne raporty składek społecznych i zdrowotnych (RMUA)	924	778	-15,8
5.	sporządzone decyzje administracyjne	4663	4544	-2,6
6.	skierowania na badania lekarskie	27	22	-18,5
7.	umowy/porozumienia na programy rynku pracy	291	231	-20,6
8.	odpowiedzi na pisma ZUS, Policji, Sądów, OPS, Izby Celnych, PIP itp.	1031	1035	+0,4
9.	wnioski o przyznanie dodatków aktywizacyjnych	114	230	+101,8
10.	obsługa korespondencji wpływającej do Urzędu	6476	6049	-6,6

Źródło: Dane z rejestrów prowadzonych przez PUP za 2018 i 2019 rok. Obliczenia własne.

W okresie od stycznia do grudnia 2019 roku wydano 4544 decyzji administracyjnych. W tym samym okresie do Urzędu wpłynęło 47 odwołań od decyzji, z których 44 rozpatrzono przez organ I instancji, a cztery przekazano do rozpatrzenia przez organ II instancji. Spośród nich jedna została uchylona przez Wojewodę Warmińsko – Mazurskiego, pozostałe zostały utrzymane w mocy.

W 2019 roku łącznie naliczono 3364 świadczenia wynikające z ustawy o promocji zatrudnienia i instytucjach rynku pracy. Osobom, które uzyskały dochody z urzędu

pracy, wydano 630 informacji o dochodach i zaliczkach na podatek dochodowy (PIT-11) oraz 778 rocznych raportów składek społecznych i zdrowotnych RMUA.



W okresie od stycznia do grudnia 2019 roku do Urzędu wpłynęło 6049 pism, które zostały odnotowane w dzienniku korespondencyjnym. Na zapytania uprawnionych organów i instytucji, w tym Zakładu Ubezpieczeń społecznych, Policji, Sądów, Ośrodków Pomocy Społecznej, Izb Celnich, Państwowej Inspekcji Pracy dzielono 1035 pisemnych odpowiedzi. Wysoki wskaźnik podjęć pracy wśród bezrobotnych z prawem do zasiłku przełożył się na liczbę złożonych w ciągu roku przez osoby bezrobotne wniosków o dodatek aktywizacyjny – 230 wniosków. Ponadto w analizowanym okresie wpłynęło 2356 wniosków o wydanie zaświadczeń, w tym 1303 złożonych przez jednostki pomocy społecznej za pośrednictwem Samorządowej Elektronicznej Platformy Informacyjnej (SEPI). Wydawanie zaświadczeń odbywało się na bieżąco, a w sprawach wymagających weryfikacji dokumentów – do siedmiu dni.

Na realizację programów rynku pracy zawarto 231 umów lub porozumień, w których szczegółowo określono warunki przyznania wsparcia w ramach realizowanych działań.

Do zadań realizowanych przez Urząd należała także techniczna obsługa Powiatowej Rady Rynku Pracy w Nidzicy, która stanowi organ opiniodawczo-doradczy Starosty w sprawach polityki rynku pracy. W 2019 roku Radę zwoływano czterokrotnie, pięciokrotnie występowano do Rady o opinię wydaną w trybie obiegowym.

Poza bieżącą działalnością Powiatowy Urząd Pracy w Nidzicy inicjował i aktywnie uczestniczył w innych przedsięwzięciach promujących zatrudnienie na lokalnym na rynku pracy.

W ramach wspólnych przedsięwzięć z ośrodkami pomocy społecznej z terenu powiatu nidzickiego oraz Powiatowym Centrum Pomocy Rodzinie w styczniu 2019 roku zorganizowano spotkanie z ich przedstawicielami. Jego efektem była wymiana informacji o realizowanych działaniach w zakresie aktywizacji wspólnych beneficjentów, w tym uczestników prac społecznie użytecznych i dłużników alimentacyjnych. Wspólne działania zostały określone w zawartych ze wszystkimi ośrodkami pomocy społecznej porozumieniach o współpracy.



22 marca 2019 roku w partnerstwie z Zespołem Szkół Zawodowych i Ogólnokształcących w Nidzicy oraz Centrum Edukacji i Pracy Młodzieży OHP w Olsztynie zorganizowano wydarzenia w ramach Nidzickiego Forum pn. „Młodzi wchodzi do gry”. W ramach Nidzickiego Forum odbyły się Targi Edukacyjne oraz



Konferencja. Na Targach zaprezentowane zostały oferty edukacyjne szkół z powiatu nidzickiego, można było również uzyskać informacje na temat realizowanych usług i instrumentów rynku pracy oraz innych form wsparcia udzielanych przez OHP i PUP w Nidzicy. W ramach

Konferencji odbyły się prelekcje przedstawicieli Kuratorium Oświaty w Olsztynie na temat partnerstwa szkół i pracodawców w kształceniu zawodowym oraz programu wspomagania uczniów w wyborze zawodu. W części drugiej Konferencji Prezes PM COMMUNICATION & EVENTS przedstawiła prezentację na temat różnic w motywacjach i oczekiwaniach różnych pokoleń oraz poprowadziła dyskusję panelową na temat „Czy rynek pracy jest przygotowany do przyjęcia pokolenia Y i Z?”. W konferencji uczestniczyło około 120 osób – pracodawców, przedstawicieli samorządu i oświaty.

W ramach wsparcia działań na rzecz osób niepełnosprawnych na terenie powiatu nidzickiego Powiatowy Urząd Pracy w Nidzicy przystąpił do projektu „Bezpieczna przyszłość osób z NI – testowanie modelu” realizowanego przez lidera projektu Polskie Stowarzyszenie na rzecz Osób z Niepełnosprawnością Intelektualną oraz Partnerów: Stowarzyszenie Biuro Obsługi Ruchu Inicjatyw Społecznych BORIS, Stowarzyszenie Rodziców i Przyjaciół Dzieci Niewidomych i Słabowidzących „Tęcza”, Uniwersytet Warszawski, Stowarzyszenie Horyzont, w ramach Programu Operacyjnego Wiedza Edukacja Rozwój współfinansowanego z Europejskiego Funduszu Społecznego. Urząd zobowiązał się do uczestnictwa w spotkaniach w ramach projektu, w tym do udziału w konsultacjach dotyczących przebiegu testowania modelu bezpieczna przyszłość osób z niepełnosprawnością intelektualną, współpracy ze specjalistami do spraw kręgów wsparcia oraz specjalistami do spraw rodziny, konsultacji przy planowaniu kampanii edukacyjnej oraz udziału w wybranych szkoleniach.

W minionym roku Powiatowy Urząd Pracy w Nidzicy kontynuował współpracę z Wojewódzkim Urzędem Pracy w Olsztynie w zakresie realizacji projektów unijnych dla osób bezrobotnych ramach Programu Operacyjnego Wiedza Edukacja Rozwój oraz Regionalnego Programu Operacyjnego. Ponadto w 2019 roku zawarto porozumienie o współpracy w ramach projektu „Budowa i wdrażanie innowacyjnych narzędzi

ograniczających zjawisko pracy nierejestrowanej w instytucjach współodpowiedzialnych za minimalizację zjawiska 'szarej strefy' na rynku pracy" – działanie 4.3 POWER. Powiatowy Urząd Pracy w Nidzicy zobowiązał się do współpracy z Wojewódzkim Urzędem Pracy w zakresie rekrutacji bezrobotnych do szkoleń oraz wsparcia osób bezrobotnych biorących udział w szkoleniach on-line.

Powiatowy Urząd Pracy w Nidzicy włączył się także w organizację wydarzeń w ramach Tygodnia Kariery na Warmii i Mazurach. W dniach 22 i 23 października 2019 doradca zawodowy przeprowadził w siedzibie Urzędu cztery spotkania z młodzieżą szkolną na temat „Poznaj mnie a zrozumiesz”, pod hasłem „Wielokulturowość kapitałem przyszłości”. Pierwszego dnia w spotkaniu z młodzieżą uczestniczył Prezes Zarządu WIEJAK Sp. z o.o. prowadzącej współpracę międzynarodową. Drugim gościem był obywatel Ukrainy, który podzielił się refleksją na temat swojego pobytu w Polsce. Kolejnym wydarzeniem były trzy spotkania informacyjne przeprowadzane przez doradcę zawodowego w dniach 23 i 24 października 2019 roku w siedzibie Zespołu Szkół Zawodowych i Ogólnokształcących w Nidzicy. Głównym ich celem było uświadomienie młodzieży obecności innych kultur w naszym otoczeniu, pobudzenie do refleksji nad własnymi kompetencjami związanymi z rozumieniem inności oraz ukazanie wielu korzyści wynikających z wielokulturowości. Łącznie w obu wydarzeniach udział wzięły 102 osoby.

4 września 2019 roku Powiatowy Urząd Pracy w Nidzicy zorganizował wspólnie ze Stowarzyszeniem „Centrum Rozwoju Ekonomicznego Pasłęka” seminarium „Finansowanie unijne dla firm działających nie dłużej niż trzy lata”. Podczas spotkania poruszone zostały zagadnienia dotyczące wybranych form wsparcia realizowanych przez Urząd, z których mogą skorzystać pracodawcy (staż, prace interwencyjne, wyposażenie stanowisk pracy – pomoc w zatrudnieniu pracownika; Krajowy Fundusz Szkoleniowy). Prezes Stowarzyszenia przedstawiła natomiast temat: „Pożyczki unijne jako preferencyjny instrument na finansowanie obrotu i inwestycji dla firm działających nie dłużej niż trzy lata”. W seminarium wzięło udział trzydziestu przedsiębiorców z powiatu nidzickiego.

Ponadto w 2019 roku Urząd zawarł trzy porozumienia z instytucjami szkoleniowymi w zakresie współpracy przy realizacji przez te instytucje projektów finansowanych ze środków unijnych i skierowanych do osób bezrobotnych między innymi z terenu powiatu nidzickiego. Na podstawie zawartych porozumień Urząd zobowiązał się

do wsparcia działań informacyjno-promocyjnych w projektach „Dobre życie – lepszy start”, „Aktywizacja przez Edukację”, „Dobry START”.

## **8. PODSUMOWANIE DZIAŁALNOŚCI ZA 2019 ROK I PLANOWANE ZADANIA NA 2020 ROK**

Rok 2020 przyniósł zmianę na rynku pracy związaną ze wzrostem płacy minimalnej. Od 1 stycznia 2020 roku wynagrodzenie minimalne dla pracowników pełnoetatowych wynosi 2600 zł, co oznacza wzrost o 350 zł w stosunku do zeszłorocznej płacy wynoszącej 2250 zł. Również stawka godzinowa dla zleceniobiorców uległa zmianie i wynosi 17 zł, co oznacza wzrost o 2,30 zł w odniesieniu do płacy z 2019 roku, wynoszącej 14,70 zł. Złożona w urzędzie pracy oferta pracy musi spełniać obowiązujące zgodnie z prawem stawki płacowe.

Na lokalnym rynku pracy wraz z początkiem roku nastąpiła zmiana w zakresie maksymalnego okresu pobierania zasiłku dla bezrobotnych. Związane to było z wyspokością stopy bezrobocia w powiecie nidzickim według stanu na dzień 30 czerwca 2019 roku, która przekroczyła 150,0% przeciętnej stopy bezrobocia w kraju. W związku z tym, zgodnie z art. 73 ustawy z dnia 20 kwietnia 2004 roku o promocji zatrudnienia i instytucjach rynku pracy, zasiłek dla bezrobotnych od 1 stycznia 2020 roku przyznawany jest maksymalnie na 365 dni (zamiast dotychczasowych 180 dni).

Na realizację zadań w zakresie polityki rynku pracy na 2020 rok Powiatowy Urząd Pracy w Nidzicy otrzymał środki:

- Funduszu Pracy w wysokości 572,2 tys. zł;
- Programu Operacyjnego Wiedza Edukacja Rozwój w wysokości 640,3 tys. zł,
- Regionalnego Programu Operacyjnego w wysokości 1081,1 tys. zł.

W grudniu 2019 roku Powiatowa Rada Rynku Pracy w Nidzicy pozytywnie zaopiniowała podział tych środków na poszczególne zadania uwzględniając aktualne potrzeby lokalnego rynku pracy. Wśród instrumentów rynku pracy, które będą finansowane przez Urząd w 2020 roku znalazły się staże, prace interwencyjne, prace społecznie użyteczne, dotacje na podjęcie działalności gospodarczej, szkolenia, bony szkoleniowe, badania lekarskie bezrobotnych, dofinansowanie wynagrodzenia osób powyżej 50 roku życia oraz finansowanie kosztów dojazdów na staż.

Na kształcenie ustawiczne pracodawców i ich pracowników w ramach Krajowego Funduszu Pracy otrzymano 119 tys. zł. Ich wydatkowanie będzie dokonywane zgodnie z ogłoszonymi przez Ministra Rodziny, Pracy i Polityki Społecznej priorytetami wydatkowania środków Krajowego Funduszu Szkoleniowego na 2020 rok, którymi są:

- Priorytet nr 1 – Wsparcie kształcenia ustawicznego dla osób powracających na rynek pracy po przerwie związanej ze sprawowaniem opieki nad dzieckiem;
- Priorytet nr 2 – Wsparcie kształcenia ustawicznego osób po 45 roku życia;
- Priorytet nr 3 – Wsparcie zawodowego kształcenia ustawicznego w zidentyfikowanych w powiecie nidzickim zawodach deficytowych;
- Priorytet nr 4 – Wsparcie kształcenia ustawicznego w związku z rozwojem w firmach technologii i zastosowaniem wprowadzanych przez firmy narzędzi pracy;
- Priorytet nr 5 – Wsparcie kształcenia ustawicznego w obszarach/branżach kluczowych dla rozwoju powiatu wskazanych w dokumentach strategicznych/planach rozwoju;
- Priorytet nr 6 – Wsparcie realizacji szkoleń dla instruktorów praktycznej nauki zawodu bądź osób mających zamiar podjęcia się tego zajęcia, opiekunów praktyk zawodowych i opiekunów stażu uczniowskiego oraz szkoleń branżowych dla nauczycieli kształcenia zawodowego;
- Priorytet nr 7 – Wsparcie kształcenia ustawicznego pracowników zatrudnionych w podmiotach posiadających status przedsiębiorstwa społecznego, wskazanych na liście przedsiębiorstw społecznych prowadzonej przez Ministra Rodziny, Pracy i Polityki Społecznej, członków lub pracowników spółdzielni socjalnych lub pracowników Zakładów Aktywności Zawodowej.

Według badania „Barometr zawodów 2020”, stanowiącego prognozę zawodów deficytowych i nadwyżkowych w powiecie nidzickim w 2020 roku, deficyt dotyczy następujących grup zawodowych: betoniarze i zbrojarze, blacharze i lakiernicy samochodowi, brukarze, cieśle i stolarze budowlani, dekarze i blacharze budowlani, elektrycy, elektromechanicy i elektromonterzy, fizjoterapeuci i masażyści, fryzjerzy, gospodarze obiektów, portierzy, woźni i dozorczy, inżynierowie budownictwa, inżynierowie mechanicy, kierowcy autobusów, kierowcy samochodów ciężarowych i ciągników siodłowych, kierownicy budowy, krawcy i pracownicy produkcji odzieży, kucharze, lekarze, magazynierzy, mechanicy maszyn i urządzeń, mechanicy pojazdów samochodowych, monterzy elektronicy, monterzy instalacji budowlanych, murarze



i tynkarze, nauczyciele języków obcych i lektorzy, nauczyciele praktycznej nauki zawodu, operatorzy aparatury medycznej, operatorzy i mechanicy sprzętu do robót ziemnych, operatorzy maszyn rolniczych i ogrodniczych, operatorzy obrabiarek skrawających, operatorzy urządzeń dźwigowo-transportowych, opiekunowie osoby starszej lub niepełnosprawnej, piekarze, pielęgniarki i położne, pracownicy ds. rachunkowości i księgowości, pracownicy robót wykończeniowych w budownictwie, projektanci wzornictwa przemysłowego i operatorzy CAD, ratownicy medyczni, robotnicy budowlani, robotnicy leśni, robotnicy obróbki drewna i stolarze, samodzielni księgowi, spawacze, specjaliści ds. organizacji produkcji, specjaliści elektroniki, automatyki i robotyki, szefowie kuchni, ślusarze, tapicerzy, technicy budownictwa. W 2020 roku nadwyżka dotyczy osób reprezentujących zawód kierowcy samochodu osobowego. Pozostałe grupy zawodowe znajdują się w równowadze.

Celem podejmowanych przez Urząd działań w 2020 roku będzie kontynuowanie działań na rzecz aktywizacji zawodowej i rozwoju zasobów ludzkich w powiecie zgodnie z aktualnymi potrzebami lokalnego rynku pracy, w tym w szczególności wsparcie bezrobotnych w zakresie powrotu na rynek pracy oraz pomoc pracodawcom i przedsiębiorców w tworzeniu i utrzymaniu miejsc pracy oraz rozwoju zasobów kadrowych.

Opracowała:  
Sylwia Falba

Dyrektor  
Powiatowego Urzędu Pracy w Nidzicy  
mgr Aleksandra Nowogórska