

Informacja o bezrobociu w Powiecie Nidzickim za 2021 rok

POWIATOWY URZĄD PRACY W NIDZICY
UL. TRAUGUTTA 23 , 13-100 NIDZICA

Spis treści

Wstęp	2
1. Poziom, dynamika i stopa bezrobocia	4
2. Struktura bezrobotnych	7
3. Usługi rynku pracy	12
4. Programy i instrumenty rynku pracy	17
5. Tarcza antykryzysowa	21
6. Zatrudnienie cudzoziemców	23
7. Krajowy Fundusz Szkoleniowy	24
8. Budżet Urzędu	26
9. Obsługa klienta i inne działania Urzędu	29
10 Planowane zadania na 2022 rok	34

Załączniki:

1. Tabela: „Zadania zrealizowane przez PUP w Nidzicy w okresie od 01.01.2021 r. do 31.12.2021 r.”
2. Barometr zawodów 2021 - powiat nidzicki

WSTĘP

Rok 2021 w gospodarce był czasem podnoszenia się po kolejnych lockdownach oraz łagodzenia negatywnych skutków pandemii koronawirusa. Z danych GUS wynika, że od marca 2021 roku stopa bezrobocia w kraju systematycznie spadała i w końcu grudnia osiągnęła poziom 5,4% tj. 0,8 pkt proc. mniej niż przed rokiem. Taka sama tendencja obserwowana była w regionie warmińsko-mazurskim. Niemal w każdym wchodzącym w jego skład powiecie (za wyjątkiem nowomiejskiego) odnotowano spadki stopy bezrobocia w stosunku rocznym.

Pomimo trwającej pandemii wyraźne oznaki poprawy na rynku pracy w 2021 roku widoczne były również na nidzickim rynku pracy. Stopa bezrobocia w powiecie w końcu grudnia 2021 roku wyniosła 5,9%, czyli o 1,2 pkt proc. mniej niż w analogicznym okresie w roku poprzednim oraz 1,6 pkt proc. mniej niż przed wystąpieniem pandemii (luty 2020).

Realizowane w powiecie wsparcie w ramach „tarczy antykryzysowej” pozwoliło większości pracodawców na utrzymanie zatrudnienia w swoich przedsiębiorstwach. Ogółem od początku kwietnia 2020 roku do grudnia 2021 roku do Powiatowego Urzędu Pracy w Nidzicy wpłynęły 1942 wnioski przedsiębiorców o udzielenie wsparcia w ramach „Tarczy antykryzysowej” na łączną kwotę ponad 14,9 mln zł. Do końca 2021 roku pozytywnie rozpatrzono 1708 wniosków, a pomoc, która trafiła do przedsiębiorców to ponad 12,4 mln zł. Zgodnie z przepisami ustawy z dnia 2 marca 2020 roku o szczególnych rozwiązaniach związanych z zapobieganiem, przeciwdziałaniem i zwalczaniem COVID-19, innych chorób zakaźnych oraz wywołanych nimi sytuacji kryzysowych (tj. Dz. U. 2020 poz. 1842 z późn. zm) udzielone wsparcie podlega kontroli. W drugiej połowie roku Powiatowy Urząd Pracy w Nidzicy przystąpił do kontroli prawidłowości udzielonego wsparcia w ramach art. 15zzb ustawy.

W analizowanym okresie powstawały także nowe miejsca pracy. Powiat nidzicki ze względu na bardzo dobre położenie i sieć komunikacyjną (zelektryfikowana linia kolejowa Warszawa - Nidzica - Olsztyn, położenie przy trasie Warszawa - Gdańsk - droga krajowa Nr 7 oraz trasie Działdowo - Nidzica - Szczytno - droga wojewódzka Nr 545), a także położoną na obrzeżach miasta Nidzica Warmińsko-Mazurską Specjalną Strefę Ekonomiczną (Podstrefa Nidzica), stanowi atrakcyjne miejsce dla inwestorów i przedsiębiorców. W 2021 roku do Powiatowego Urzędu Pracy w Nidzicy wpłynęły oferty na 1687 wolnych miejsc pracy i miejsc aktywizacji zawodowej. Średnio miesięcznie pracodawcy zgłosili 140 wolnych miejsc pracy i aktywizacji zawodowej. Statystycznie na każdego spośród 1238 bezrobotnych rejestrujących się w Urzędzie w ciągu roku przypadło 1,4 oferty pracy. Problemem w powiecie pozostawało niedopasowanie struktury podaży do popytu na pracę.

Coraz wyraźniej, również na tle powiatu nidzickiego, widoczne były braki wykwalifikowanej siły roboczej na rynku pracy. Stąd rosnące z roku na rok zapotrzebowanie na pracowników ze Wschodu. W 2021 roku Powiatowy Urząd Pracy w Nidzicy zarejestrował 976 oświadczeń pracodawców o zamiarze powierzenia pracy cudzoziemcowi (o 37,7% więcej niż rok wcześniej) oraz wydał 103 informacje starosty w sprawie zezwolenia na pracę sezonową cudzoziemca (o 18,4% więcej niż rok wcześniej).

Po okresie niepewności na rynku pracy związanej z wystąpieniem pandemii w 2021 roku pracodawcy chętniej korzystali z instrumentów rynku pracy, o których mowa w ustawie z dnia 20 kwietnia 2004 roku o promocji zatrudnienia i instytucjach rynku pracy. W analizowanym okresie objęto nimi łącznie 271 osób bezrobotnych tj. o 30,3% więcej niż w roku poprzednim. Wzrost też wskaźnik efektywności zatrudnieniowej realizowanych podstawowych usług rynku pracy - według wstępnych szacunków na dzień sporządzania niniejszej analizy wyniósł on 94,5%.

W 2021 roku działalność Powiatowego Urzędu Pracy w Nidzicy została objęta następującymi kontrolami zewnętrznymi:

- wizyta monitoringowa Wojewódzkiego Urzędu Pracy w Olsztynie dotycząca realizacji stażu w ramach projektu „Aktywni powyżej 30 roku życia (VII)” w dniu 01.10.2021r.,
- wizyta monitoringowa Wojewódzkiego Urzędu Pracy w Olsztynie dotycząca realizacji stażu w ramach projektu „Aktywizacja osób młodych pozostających bez pracy w powiecie nidzickim (VII)” w dniu 17.11.2021 r.,
- kontrola zdalna Wojewódzkiego Urzędu Pracy w Olsztynie dotycząca realizacji projektu „Aktywni powyżej 30 roku życia (VII)” w terminie 01-31.12.2021 r.,
- audyt zewnętrzny przeprowadzony na zlecenie Starostwa Powiatowego w Nidzicy w zakresie prawidłowości funkcjonowania Powiatowego Urzędu Pracy w Nidzicy, w tym efektywności kontroli zarządczej w terminie od 21.07.2021 r. do 27.12.2021 r.

Wyżej wskazane kontrole potwierdziły prawidłowość realizacji zadań przez Powiatowy Urząd Pracy w Nidzicy.

1. POZIOM, DYNAMIKA I STOPA BEZROBOCIA

Nidzicki rynek pracy stosunkowo dobrze zareagował na drugi rok obowiązywania stanu epidemii na terenie kraju. Na koniec 2021 roku w rejestrze Powiatowego Urzędu Pracy w Nidzicy pozostawało 581 osób bezrobotnych, czyli o 1,2 pkt proc. mniej niż w analogicznym okresie w roku poprzednim oraz 1,6 pkt proc. mniej niż przed wystąpieniem pandemii (luty 2020).

Porównując dane rok do roku liczba bezrobotnych zmniejszyła się o 119 osób, tj. o 17,0%. Z kolei porównując poziom bezrobocia w końcu grudnia 2021 roku do stanu sprzed początku epidemii COVID-19 (luty 2020 r.) liczba zarejestrowanych w powiecie bezrobotnych spadła o 205 osób.



Tabela Nr 1. Liczba bezrobotnych w gminach powiatu nidzickiego w latach 2020-2021

Lp.	Gmina	Liczba bezrobotnych w latach:			
		2020	2021		
		ogółem	ogółem	w tym:	
				kobiety	bez prawa do zasiłku
1.	Nidzica	427	340	194	266
2.	Kozłowo	162	152	85	127
3.	Janowo	56	50	31	42
4.	Janowiec Kościelny	55	39	26	29
	Ogółem	700	581	336	464

Źródło: sprawozdania MRPiPS - 01 za XII.2020 i MRPiT - 01 za XII.2021. Obliczenia własne.

Spośród zarejestrowanych bezrobotnych w powiecie nidzickim na koniec 2021 roku:

- 58,6% zamieszkiwało w gminie Nidzica,
- 26,1% - w gminie Kozłowo,
- 8,6% - w gminie Janowo,
- 6,7% - w gminie Janowiec Kościelny.

W stosunku rocznym spadek liczby zarejestrowanych bezrobotnych odnotowano we wszystkich gminach powiatu nidzickiego. Największy liczbowo spadek wystąpił w gminie Nidzica - o 87 osób tj. o 20,4%, natomiast procentowo najbardziej zmniejszyła się liczba bezrobotnych mieszkańców gminy Janowiec Kościelny - o 16 osób tj. o 29,1%. W pozostałych gminach spadek liczby bezrobotnych wyniósł odpowiednio: w gminie Kozłowo - 10 osób (6,1%), a w gminie Janowo - 6 osób (10,7%).

Wraz ze spadkiem ogólnej liczby osób pozostających w ewidencji nidzickiego urzędu pracy odnotowano spadek liczby bezrobotnych kobiet, chociaż jego dynamika pozostała poniżej przeciętnego spadku bezrobocia w powiecie. Na koniec grudnia 2021 roku liczba bezrobotnych kobiet w powiecie była niższa o 54 osoby (tj. o 13,8%)



w porównaniu z analogicznym okresem w roku poprzednim. Procentowy udział kobiet w liczbie bezrobotnych w powiecie nidzickim ukształtował się na poziomie 57,8%, natomiast w poszczególnych gminach wyniósł odpowiednio: 57,1% - w mieście i gminie Nidzica, 55,9% - w gminie Kozłowo, 62,0% - w gminie Janowo, 66,7% - w gminie Janowiec Kościelny.

Prawo do zasiłku posiadał co piąty zarejestrowany (117 osób - 20,1%). Ta populacja była najliczniejsza w mieście i gminie Nidzica (21,7 %), najmniejsza natomiast - w gminie Janowo (16,0%).

Dynamika bezrobocia zależy od liczby osób rejestrujących się jako bezrobotne w danym roku (tzw. napływ) oraz liczby osób tracących status bezrobotnego w tym samym okresie (tzw. odpływ). W powiecie nidzickim od siedmiu lat obserwuje się ujemną dynamikę bezrobocia.

Tabela Nr 2. Napływ i odpływ bezrobotnych w 2021 roku

Miesiąc	Napływ bezrobotnych			Odpływ bezrobotnych			
	ogółem	w tym:		ogółem	w tym:		
		poprzednio pracujący	poprzednio nie-pracujący		podjęcia pracy	niepot. gotow.	dobrow. rezygn.
I	125	115	10	60	31	9	3
II	138	128	10	75	57	6	2
III	111	105	6	126	81	5	10
IV	90	84	6	128	79	18	4
V	90	81	9	120	67	12	8
VI	80	70	10	134	64	37	7
VII	80	71	9	100	56	23	7
VIII	100	87	13	125	60	41	7
IX	139	121	18	135	73	31	7
X	93	85	8	164	84	31	8
XI	96	84	12	127	70	29	6
XII	96	86	10	63	35	10	6
2021	1238	1117	121	1357	757	252	75

Źródło: sprawozdania MRPiPS - 01 za 2020 i MRPiT - 01 za 2021. Obliczenia własne.

W 2021 roku dokonano w sumie 1238 rejestracji osób bezrobotnych, z czego 126 osób (10,2%) powróciło do ewidencji bezrobotnych po uczestnictwie w programach rynku pracy. Największy napływ nastąpił w lutym (138 osób) i we wrześniu (139 osób). Średnio co miesiąc status bezrobotnego uzyskiwały 103 osoby zamieszkujące w powiecie.

Wśród osób rejestrujących się w nidzickim urzędzie pracy w 2021 roku większość stanowiły osoby poprzednio pracujące (90,2%). Spośród nich 37 zarejestrowało się po zwolnieniu z pracy z przyczyn dotyczących zakładu pracy (3,0%). Po raz pierwszy status bezrobotnego uzyskało 198 osób (16,0%).



W drugim roku obowiązywania stanu epidemii na terenie kraju bezrobotni chętnie korzystali ze szczególnych rozwiązań prawnych umożliwiających dokonanie rejestracji „na odległość”. W 2021 roku w powiecie nidzickim za pomocą elektronicznego formularza do „prerejestracji” dokonano 684 zgłoszenia do rejestracji, natomiast samodzielnej rejestracji przy użyciu podpisu kwalifikowanego dokonało 176 osób.

W tym samym okresie w powiecie dokonano 1357 wyrejestrowań z ewidencji bezrobotnych. Największy odpływ bezrobotnych wystąpił w październiku (164 osoby). Średnio w miesiącu status osoby bezrobotnej utraciło 113 osób zarejestrowanych w Urzędzie. Wśród głównych przyczyn utraty statusu bezrobotnego wymienia się:

- podjęcie pracy - 757 wyrejestrowań (55,8%), z czego 78,9% dotyczyło podjęcia pracy niesubsydiowanej,
- niestawiennictwo w wyznaczonym terminie - 252 wyrejestrowania (18,6%),
- uczestnictwo w programach rynku pracy (121 osób tj. 8,9%),
- dobrowolna rezygnacja ze statusu bezrobotnego (75 osób tj. 5,5%),
- odmowy podjęcia pracy lub innej formy pomocy (22 osoby tj. 1,6%).

Jednym z podstawowych wskaźników oceny bezrobocia jest stopa bezrobocia. Na koniec 2021 roku, mimo utrzymującego się stanu epidemii na terenie kraju, stopa bezrobocia spadła i to zarówno w skali powiatu, jak i województwa oraz kraju.

Tabela Nr 3. Wskaźnik stopy bezrobocia w powiatach województwa warmińsko-mazurskiego w latach 2020-2021

Lp.	Powiaty	Stopa bezrobocia na koniec 2020	Stopa bezrobocia na koniec 2021	Wzrost/Spadek do 2020
1	m. Olsztyn	3,4	2,3	-1,1
2	iławski	4,9	3,9	-1,0
3	nidzicki	7,1	5,9	-1,2
4	m. Elbląg	7,8	6,6	-1,2
5	nowomiejski	8,8	9,3	+0,5
6	gołdapski	9,9	7,9	-2,0
7	szczytyński	10,1	8,8	-1,3
8	olsztyński	10,4	7,6	-2,8
9	giżycki	10,7	8,3	-2,4
10	ostródzki	10,7	9,0	-1,7
11	mragowski	10,9	9,1	-1,8
12	olecki	11,3	10,1	-1,2
13	ełcki	12,6	11,0	-1,6

14	lidzbarski	13,1	11,4	-1,7
15	działdowski	13,5	11,6	-1,9
16	piski	14,5	13,4	-1,1
17	elbląski	15,8	13,6	-2,2
18	węgorzewski	16,5	13,9	-2,6
19	bartoszycki	17,4	16,4	-1,0
20	braniewski	19,3	16,8	-2,5
21	kętrzyński	19,6	18,0	-1,6
22	Woj.Warm.-Maz.	10,1	8,6	-1,5
23	Polska	6,2	5,4	-0,8

Źródło: GUS 2020 i 2021.



Na koniec 2021 roku stopa bezrobocia w kraju wyniosła 5,4% i była niższa niż w końcu 2020 roku o 0,8%. Województwem o najwyższym poziomie bezrobocia pozostało województwo warmińsko-mazurskie - 8,6%, pomimo spadku o 1,5%. W skali województwa najwyższe bezrobocie odnotowano w powiecie kętrzyńskim - 18,0%, najniższe natomiast w Olsztynie (miasto) 2,3%.

W powiecie nidzickim stopa bezrobocia na koniec grudnia 2021 roku wyniosła 5,9% i była niższa niż w analogicznym okresie roku poprzedniego o 1,2%.

3. STRUKTURA BEZROBOTNYCH

Sporządzane co miesiąc sprawozdania o rynku pracy stanowią źródło informacji m. in. o strukturze bezrobotnych. Na ich podstawie dokonano analizy poszczególnych populacji za lata 2020 - 2021. Uzyskane wyniki przedstawiono w tabelach Nr 4 - 8.



Tabela Nr 4. Wybrane kategorie bezrobotnych w latach 2020-2021

Kategorie bezrobotnych	Liczba bezrobotnych w latach:			
	2020	2021	Wzrost/spadek	
	ogółem	ogółem	w osobach	w%
zamieszkali na wsi	437	376	-61	-14,0
bez kwalifikacji zawodowych	277	244	-33	-12,0
bez doświadczenia zawodowego	116	96	-20	-17,3
kobiety, które nie podjęły zatrudnienia po urodzeniu dziecka	139	126	-13	-9,1

Źródło: sprawozdania MRPiPS - 01 za XII.2020 i MRPiT - 01 za XII.2021. Obliczenia własne.

Na koniec 2021 roku większość osób pozostających w ewidencji bezrobotnych w powiecie nidzickim to mieszkańcy wsi - 64,7%. Kwalifikacji zawodowych do wykonywania zawodu nie posiadało 42,0% bezrobotnych, doświadczenia zawodowego - 16,5%. Wysoki pozostał udział kobiet, które nie podjęły zatrudnienia po urodzeniu dziecka. Stanowiły one 21,7% ogółu zarejestrowanych.



W ujęciu rocznym liczba bezrobotnych zamieszkałych na wsi zmniejszyła się o 61 osób, tj. o 14,0%. Spadki odnotowano także w kategorii osób bez kwalifikacji zawodowych - o 12,0% oraz osób bez doświadczenia zawodowego - o 17,3%. Nieznacznie spadła w ujęciu rocznym liczba zarejestrowanych kobiet, które nie podjęły zatrudnienia po urodzeniu dziecka - o 9,1%.

Taka struktura bezrobocia w powiecie determinuje bariery w aktywizacji zawodowej osób bezrobotnych. Związane są one zarówno z czynnikami zewnętrznymi (brak dojazdu do miejsca pracy, konieczność sprawowania osobistej opieki nad dzieckiem), jak i czynnikami osobowymi (brak umiejętności lub kwalifikacji niezbędnych do podjęcia zatrudnienia).

Tabela Nr 5. Osoby w szczególnej sytuacji na rynku pracy w latach 2020-2021

Kategorie bezrobotnych	Liczba bezrobotnych w latach:			
	2020	2021	Wzrost/spadek	
	ogółem	ogółem	w osobach	w%
do 30 roku życia	183	141	-42	-23,0
powyżej 50 roku życia	188	155	-33	-17,5
długotrwale bezrobotne	283	238	-45	-16,0
niepełnosprawni	61	69	+8	+13,1
korzystające ze świadczeń pomocy społecznej	15	51	+36	+340,0
posiadający co najmniej 1 dziecko do 6. roku życia	200	174	-26	-13,0
posiadający co najmniej 1 dziecko niepełnosprawne do 18 r. ż.	6	9	+3	+150,0

Źródło: sprawozdania MRPIPS - 01 za XII.2020 i MRPIIT - 01 za XII.2021. Obliczenia własne.

Na koniec 2021 roku w szczególnej sytuacji na rynku pracy - w świetle ustawy o promocji zatrudnienia i instytucjach rynku pracy - pozostawało 487 bezrobotnych. Udział osób pozostających w szczególnej sytuacji na rynku pracy w ogólnej liczbie zarejestrowanych, podobnie jak rok wcześniej, wyniósł - 83,8%.

Osoby poniżej 30 roku życia stanowiły 24,3% ogółu zarejestrowanych, co oznacza, że co czwarty bezrobotny w powiecie nidzickim to osoba młoda. Wysoki pozostał także udział osób powyżej 50 roku życia - 26,7%.

Pomimo spadku w ujęciu rocznym wysoki pozostał na koniec 2021 oku udział osób długotrwale bezrobotnych w ogólnej liczbie zarejestrowanych - 41,0%.

Odsetek osób korzystających ze świadczeń pomocy społecznej wyniósł 8,8%. Osób bezrobotnych posiadających co najmniej jedno dziecko w wieku do 6 roku życia było 29,9%, a posiadających dziecko niepełnosprawne wieku do 18 roku życia - 1,5%.



Na dzień 31 grudnia 2021 roku w ewidencji Powiatowego Urzędu Pracy w Nidzicy pozostawało 86 osób niepełnosprawnych, z których 69 posiadało status bezrobotnego (80,2%) a pozostałe 17 (19,8%) to osoby ze statusem poszukującego pracy. Odsetek bezrobotnych niepełnosprawnych w ogóle zarejestrowanych na koniec 2021 roku wyniósł 11,9%.

Wśród 69 bezrobotnych niepełnosprawnych w powiecie nidzickim 50 osób posiadało orzeczenie o lekkim stopniu niepełnosprawności, natomiast 19 - o umiarkowanym. Najczęstszymi rodzajami schorzeń bezrobotnych z niepełnosprawnościami były upośledzenia narządu ruchu (23), choroby psychiczne (10), choroby układu oddechowego i układu krążenia (7).

Tabela Nr 6. Bezrobotni według wieku w latach 2020-2021

Lp.	Struktura wiekowa	Liczba bezrobotnych w latach:			
		2020	2021	Wzrost/spadek	
		ogółem	ogółem	w osobach	w%
1.	18-24	81	65	-16	-19,7
2.	25-34	194	159	-35	-18,0
3.	35-44	178	154	-24	-13,5
4.	45-54	135	96	-39	-28,9
5.	55-59	67	65	-2	-3,0
6.	60 i więcej	45	42	-3	-6,7
Ogółem		700	581	-119	-17,0

Źródło: sprawozdania MRPiPS - 01 za XII.2020 i MRPiT - 01 za XII.2021. Obliczenia własne.

Biorąc pod uwagę wiek zarejestrowanych bezrobotnych największą liczebnością charakteryzowały się grupy osób w wieku 25-34 lata oraz 35-44 lata. Stanowiły one odpowiednio 27,4% oraz 26,5% ogółu bezrobotnych zarejestrowanych w nidzickim urzędzie pracy. Wśród tych grup wiekowych większość to bezrobotne kobiety z obniżoną motywacją do podjęcia pracy, głównie z powodu sprawowania osobistej opieki nad małoletnimi dziećmi. W grupie bezrobotnych w wieku 25-34 lata kobiety stanowiły 72,3%, natomiast w grupie 35-44 lata - 64,9%.



Najmniej liczną grupę stanowili bezrobotni w wieku 60 lat i powyżej (7,2%). W tej kategorii wiekowej zarejestrowani pozostają wyłącznie mężczyźni, którzy nie uzyskali jeszcze wieku emerytalnego.

W ujęciu rocznym największy spadek odnotowano wśród osób między 45 a 54 rokiem życia - o 28,9%. Świadczy to o zwiększonej gotowości do podjęcia aktywności zawodowej wśród tej grupy wiekowej. Najmniej spadła natomiast populacja bezrobotnych w wieku 55-59 lat - o 3,0%.

Nidzicki rynek pracy od lat charakteryzuje stosunkowo niski poziom wykształcenia zarejestrowanych bezrobotnych. Im niższy poziom wykształcenia tym wyższa liczebność osób pozostających w rejestrze bezrobotnych w powiecie nidzickim.

Tabela Nr 7. Bezrobotni według wykształcenia w latach 2020-2021

Lp.	Poziom wykształcenia	Liczba bezrobotnych w latach:			
		2020	2021	Wzrost/spadek	
		ogółem	ogółem	w osobach	w%
1.	wyższe	65	59	-6	-9,2
2.	policealne i średnie zawodowe	100	73	-27	-27,0
3.	średnie ogólnokształcące	119	111	-8	-6,7
4.	zasadnicze zawodowe	191	147	-44	-23,0
5.	gimnazjalne i poniżej	225	191	-34	-15,1
Ogółem		700	581	-119	-17,0

Źródło: sprawozdania MRPiPS - 01 za XII.2020 i MRPiT - 01 za XII.2021. Obliczenia własne.



Podobnie jak w roku poprzednim, również na koniec 2021 roku, dominującą grupę wśród bezrobotnych w powiecie nidzickim stanowiły osoby z wykształceniem gimnazjalnym i poniżej - 32,9%. Co czwarty bezrobotny legitymował się wykształceniem zasadniczym zawodowym (25,3%). Bezrobotni z wykształceniem średnim ogólnokształcącym stanowili 19,1% ogółu zarejestrowanych, natomiast z policealnym lub średnim zawodowym - 12,6%. Najmniej liczną grupę stanowiły osoby legitymujące się dyplomem wyższej uczelni. Ich udział w ogólnej liczbie bezrobotnych wyniósł 10,1%.

Posiadanie wykształcenia ukierunkowanego na wykonywanie konkretnego zawodu zwiększa szanse bezrobotnych na rynku pracy. W porównaniu do roku poprzedniego

największy procentowo spadek odnotowano wśród bezrobotnych z wykształceniem policealnym i średnim zawodowym (o 27,0%) oraz zasadniczym zawodowym (o 23,0%).

W końcu 2021 roku 83 osoby zarejestrowane w nidzickim urzędzie pracy nie posiadały żadnego zawodu. Większość z nich to kobiety - 78,3%.

Spośród osób reprezentujących co najmniej jeden z zawodów występujących w Klasyfikacji Zawodów i Specjalności, najwięcej osób



znalazło się w grupach zawodów: sprzedawca (61), pozostali pracownicy wykonujący prace proste (39), pomocniczy robotnik budowlany (22), ślusarz (21), kucharz (16), sprzątaczką biurową (11). Mimo posiadania odpowiednich kwalifikacji część z tych osób nie deklaruje chęci podjęcia pracy w zawodzie ze względu na postępującą z czasem dezaktualizację wiedzy i umiejętności lub potrzebę zmiany zawodu.

Tabela Nr 8. Bezrobotni według czasu pozostawania bez pracy w latach 2020-2021

Lp.	Czas pozostawania bez pracy	Liczba bezrobotnych w latach:			
		2020	2021	Wzrost/spadek	
		ogółem	ogółem	w osobach	w%
1.	do 1 miesiąca	101	77	-24	-23,7
2.	1 - 3 miesiące	122	129	+7	+5,7
3.	3 - 6 miesięcy	125	99	-26	-20,8
4.	6 - 12 miesięcy	141	106	-35	-24,8
5.	12 - 24 miesięcy	108	81	-27	-25,0
6.	powyżej 24 miesięcy	103	89	-14	-13,6
	Ogółem	700	581	-119	-17,0

Źródło: sprawozdania MRPiPS - 01 za 2020 i MRPiT - 01 za 2021. Obliczenia własne.



Biorąc pod uwagę czas pozostawania bez pracy na koniec 2021 roku najliczniejszą grupę stanowiły osoby pozostające w ewidencji urzędu nieprzerwanie przez okres 1-3 miesięcy (22,2%), najmniej liczną natomiast - bezrobotni pozostający bez pracy do 1 miesiąca (13,3%). Pozostali bezrobotni poszukiwali zatrudnienia w okresie: od 3 do 6 miesięcy - 17,0%, od 6 do 12 miesięcy - 18,2%, od 12 do 24 miesięcy - 13,9%, powyżej 24 miesięcy - 15,4%.

W porównaniu do końca 2021 roku wzrost nastąpił jedynie w kategorii osób pozostających bez pracy od 1-3 miesięcy (o 5,7%), w pozostałych kategoriach według czasu pozostawania zarejestrowanym nastąpił spadek.

4. USŁUGI RYNKU PRACY

Pośrednictwo pracy

Mimo ograniczeń w życiu gospodarczym nidzicki rynek pracy charakteryzował się w 2021 roku znaczną liczbą zgłoszonych do Urzędu ofert pracy. Realizowane w powiecie wsparcie w ramach „tarczy antykryzysowej” pozwoliło większości pracodawców na utrzymanie stanu zatrudnienia w swoich przedsiębiorstwach. Powstawały także nowe miejsca pracy.

W 2021 roku do Powiatowego Urzędu Pracy w Nidzicy wpłynęło w sumie 1687 wolnych miejsc pracy i miejsc aktywizacji zawodowej. Średnio miesięcznie pracodawcy zgłaszali 141 wolnych miejsc pracy i aktywizacji zawodowej. Pośrednictwo pracy było świadczone zarówno w formie bezpośredniej, jak i z wykorzystaniem metod komunikacji na odległość (telefonicznie, mailowo). Oferty pracy na bieżąco udostępniane na portalu www.praca.gov.pl, na stronie internetowej urzędu pracy, a także za pośrednictwem ośrodków pomocy społecznej oraz lokalnej prasy.



Tabela Nr 9. Oferty pracy w latach 2020-2021

Lp.	Wyszczególnienie	2020	2021	wzrost/spadek	
				w liczbach	w%
1.	Oferty pracy ogółem, w tym pracy:	1746	1687	-59	-3,4
	- niesubsydiowanej	1527	1442	-85	-5,6
	- subsydiowanej	219	245	+26	+11,9
2.	Liczba wydanych skierowań do pracy i na targi pracy	461	668	+207	+44,9
3.	Liczba zorganizowanych spotkań informacyjnych i gield pracy	3	14	+11	+366,6
	Oferty pracy EURES:				
	- liczba upowszechnionych ofert	185	382	+197	+106,5
	- liczba wakatów	1483	2304	+821	+55,3
	- liczba przekazanych informacji dla osób zainteresowanych pracą za granicą	693	790	+97	+14,0

Źródło: sprawozdania MRPiPS - 01 za 2020 i MRPiT - 01 za 2021. Obliczenia własne.

Większość zgłoszonych do Urzędu wolnych miejsc pracy dotyczyła miejsc niesubsydiowanych - 1442 (94,4%); pozostałe 245 - stanowisk subsydiowanych. Spośród

ofert, które wpłynęły do Urzędu 1576 (93,4%) stanowiły oferty zatrudnienia lub innej pracy zarobkowej, natomiast 111 (6,6%) dotyczyło miejsc aktywizacji zawodowej (prace społecznie użyteczne i staże).

Od pracodawców prywatnych pochodziło 1548 ofert (91,8%). W większości ofert składanych w 2021 roku pracodawcy deklarowali zatrudnienie na czas określony - 1336 ofert (79,2%).

Najwięcej ofert dotyczyło pracy na stanowiskach: robotnik magazynowy - 200, monter mebli - 103, pomocniczy robotnik budowlany - 64, pracownik przygotowujący posiłki typu fast food - 57, szwaczka maszynowa - 49, tapicer - 35.



Okresy zmniejszonej transmisji koronawirusa umożliwiły organizację 14 giełd pracy przy zachowaniu zwiększonych środków ostrożności. W sumie w giełdach pracy uczestniczyły 102 osoby bezrobotne. Wśród pracodawców zainteresowanych organizacją giełd pracy znaleźli się m. in. przedstawiciele znajdującej się na terenie powiatu Restauracji McDonalds (głównie na stanowiskach pracownik restauracji, pracownik zmiany nocnej, konserwator, pracownikm McCafe) oraz przedstawiciele FIEGE E-COM NORTH Sp. z o.o. zatrudniający pracowników magazynowych z miejscem pracy w Olsztynku.



Wzrosło zainteresowanie pracodawców zatrudnianiem osób niepełnosprawnych. W okresie od stycznia do grudnia 2021 roku do Powiatowego Urzędu Pracy w Nidzicy wpłynęło 138 ofert pracy i wolnych miejsc aktywizacji zawodowej dla osób z niepełnosprawnością, podczas gdy rok wcześniej było ich 38. Liczba ofert dla niepełnosprawnych wzrosła w ujęciu rocznym ponad trzykrotnie. Oferty dla niepełnosprawnych stanowiły 8,1% wszystkich ofert, jakimi dysponował Urząd Pracy w trakcie roku. Spośród nich z sektora publicznego pochodziło 5 ofert (3,6%), pracy sezonowej dotyczyło 114 ofert (82,6%), pracy subsydiowanej - 13 ofert (9,4%). Powiatowy Urząd Pracy w Nidzicy zgodnie z wnioskiem pracodawcy zorganizował jedną giełdę pracy dla osób posiadających orzeczenie o niepełnosprawności w związku z realizacją oferty pracy na stanowisko pracownik gospodarczy. Wszystkie z czterech miejsc pracy oferowanych na giełdzie zostały obsadzone spośród uczestników spotkania.

Pod koniec 2021 roku do Powiatowego Urzędu Pracy w Nidzicy wpłynęła jedna informacja od pracodawcy o planowanych zwolnieniach grupowych. Zwolnienia grupowe zgłosił pracodawca zajmujący się produkcją ceramicznych materiałów i wyrobów ogniotrwałych. Zwolnieniami grupowymi zostało objętych 135 ze 148 pracowników, w tym administracja - 8 osób, kontrola jakości - 8, obsługa klienta - 2, marketing i sprzedaż - 8, utrzymanie ruchu - 22, zakupy - 1, zaopatrzenie - 1, produkcja - 73 i logistyka - 12. Urząd, w porozumieniu z pracodawcą, zorganizował w siedzibie firmy indywidualne

spotkania z pracownikami objętymi zwolnieniami, na których informowano zainteresowanych o możliwościach rejestracji w Urzędzie oraz o dostępnych formach pomocy.

W drugim roku pandemii wzrosła liczba zgłoszonych wolnych miejsc pracy na terytoriach państw członkowskich Unii Europejskiej i Europejskiego Obszaru Gospodarczego. W 2021 roku Wojewódzki Urząd Pracy w Olsztynie w ramach sieci Europejskich Służb Zatrudnienia (EURES) przekazał do Powiatowego Urzędu Pracy w Nidzicy 382 zagraniczne oferty pracy, tj. ponad dwukrotnie mniej niż rok wcześniej. W ujęciu rocznym wzrosła również liczba wakatów dostępna w ramach zagranicznych ofert pracy (55,4%).



Poradnictwo zawodowe



Pandemia wywołała problemy społeczne i gospodarcze oraz niepewność bezrobotnych i pracodawców, prowadzące do wzrostu skali usług poradnictwa zawodowego. Odnotowano zwiększony popyt na zindywidualizowane poradnictwo zawodowe, dotyczące planowania kariery, czy też informacji na temat rynku pracy.

Tabela Nr 10. Poradnictwo zawodowe w latach 2020-2021

Lp.	Forma poradnictwa	2020	2021	wzrost/spadek	
				w liczbach	w%
1.	Porada indywidualna	806	809	+3	+0,4
2.	Porada grupowa (liczba uczestników)	43	14	-29	-67,0
3.	Indywidualna informacja zawodowa	1099	1550	+451	+41,0
4.	Grupowa informacja zawodowa (liczba uczestników)	53	127	+74	+139,6
5.	Badania testowe	46	97	+51	+110,9
6.	Wnioski pracodawców o udzielenie usługi	20	34	+14	+70,0

Źródło: sprawozdania MRPiPS - 01 za 2020 i MRPiT - 01 za 2021. Obliczenia własne.

W 2021 roku doradcy zawodowi udzielili 1550 indywidualnych informacji zawodowych, tj. o 41,0% więcej niż w poprzednim roku. Usługa ta polega na indywidualnych konsultacjach, w ramach których upowszechniana jest wiedza na temat zawodów, sytuacji na rynku pracy oraz możliwości podnoszenia lub uzupełniania kwalifikacji zawodowych

w systemie oświaty szkolnej i pozaszkolnej. W ramach 809 porad indywidualnych, udzielonych w 2021 roku, osoby uprawnione korzystały z pomocy w zakresie wyboru lub zmiany zawodu, określenia kompetencji i zainteresowań oraz zaplanowania rozwoju zawodowego i kariery zawodowej. W stosunku rocznym znacznie wzrosła liczba przeprowadzonych badań testowych z wykorzystaniem specjalistycznych narzędzi doradczych tj. „Kwestionariusza Zainteresowań Zawodowych” (KZZ) lub „Narzędzia do Badania Kompetencji Zawodowych” (NBK) - z 46 na 97.

W analizowanym okresie zorganizowano 3 porady grupowe w niewielkich zespołach do pięciu osób. W poradach grupowych uczestniczyło w sumie 14 osób. Realizowana tematyka tych porad to:

- „Warsztat samopoznania” ,
- „Poznaj swoje zainteresowania zawodowe z wykorzystaniem KZZ”,
- „Moja wizytówka czyli sporządzanie dokumentów aplikacyjnych”.



W tym samym okresie w ramach grupowych informacji zawodowych zorganizowano 15 spotkań, w których udział wzięto w sumie 127 osób. Realizowana tematyka tych informacji to:

- Usługi i instrumenty rynku pracy jako forma pomocy dla osób poszukujących zatrudnienia,
- Nowe formy wsparcia dla młodych,
- Powrót do zdrowia - powrót do pracy,
- Nowoczesne metody rekrutacji pracowników.

Ze wsparcia doradcy zawodowego coraz chętniej korzystali również pracodawcy. W 2021 roku do nidzickiego urzędu pracy wpłynęły 34 wnioski pracodawców o pomoc w zakresie doboru kandydatów do pracy spośród bezrobotnych i poszukujących pracy na wskazane stanowisko pracy, tj. o 70,0% więcej niż w roku poprzednim. Doradcy zawodowi zrealizowali wszystkie wnioski pracodawców w tym zakresie.

Organizacja szkoleń



Celem szkoleń jest zwiększenie szans bezrobotnych i poszukujących pracy na uzyskanie zatrudnienia lub innej pracy zarobkowej oraz zdobycie nowych umiejętności i kwalifikacji potrzebnych na lokalnym rynku pracy. W 2021 roku Urząd inicjował, organizował i finansował szkolenia indywidualne, bony szkoleniowe i studia podyplomowe dla osób zainteresowanych tego rodzaju wsparciem.

Tabela Nr 11. Szkolenia oraz studia podyplomowe bezrobotnych i poszukujących pracy w latach 2020-2021

Lp.	Forma szkolenia	2020	2021	wzrost/spadek	
				w liczbach	w%
1.	Szkolenia indywidualne	3	4	+1	+33,3
2.	Szkolenia w ramach bonu szkoleniowego	6	6	0	0
3.	Dofinansowanie kosztów studiów podyplomowych	2	10	+8	+500,0
	Ogółem	11	20	+9	81,8

Źródło: sprawozdania MRPiPS - 01 za 2020 i MRPiT - 01 za 2021. Obliczenia własne.

W 2021 roku skierowano cztery osoby bezrobotne na szkolenia indywidualne zgodnie ze złożonymi wnioskami. Zorganizowano szkolenia „Operator koparko-ładowarki kl. III” (2 osoby) oraz „Prawo jazdy kat. C wraz z kwalifikacją wstępną przyspieszoną do prawa jazdy kat. C” (2 osoby).

Ponadto sześciu bezrobotnym do 30 roku życia przyznano bonusze szkoleniowe. Na ich podstawie bezrobotni zrealizowali szkolenia „Prawo jazdy kat. C wraz z kwalifikacją wstępną przyspieszoną do prawa jazdy kat. C” (2 osoby), „Operator koparki jednonaczyniowej kl. III i koparko-ładowarki kl. III” (3 osoby), „Operator wózków widłowych” (1 osoba).

W analizowanym okresie wzrosło zainteresowanie dofinansowaniem kosztów studiów podyplomowych. W 2021 roku tego rodzaju pomoc otrzymało siedem osób bezrobotnych i trzy osoby poszukujące pracy spełniające warunki, o których mowa w ustawie o promocji zatrudnienia i instytucjach rynku pracy. Realizowane przez nich kierunki to:

- „Kwalifikacje nauczycielskie. Przygotowanie pedagogiczne” - 2 osoby,
- „Geografia dla nauczycieli” - 1 osoba,
- „Kształcenie uczniów z niepełnosprawnością. Pedagogika integracyjna i włączająca” - 1 osoba,
- „Pozyskiwanie funduszy i zarządzanie projektami współfinansowanymi ze środków UE” - 1 osoba,
- „Edukacja i terapia osób ze spektrum autyzmu z elementami integracji sensorycznej” - 1 osoba,
- „Prawo pracy kadry i płace” - 2 osoby,
- „Interdyscyplinarne studia menedżerów farmacji” - 1 osoba,
- Edukacja i rehabilitacja osób z niepełnosprawnością intelektualną (oligofrenopedagogika) - 1 osoba.



5. PROGRAMY I INSTRUMENTY RYNKU PRACY



Wsparcie, udzielane przez Powiatowy Urząd Pracy w Nidzicy, realizowane jest ze środków Funduszu Pracy oraz ze środków pochodzących z programów unijnych.

W ramach Funduszu Pracy realizowano następujące formy wsparcia: staże, prace interwencyjne, roboty publiczne, prace społecznie użyteczne, dotacje na podjęcie działalności gospodarczej, wyposażenia stanowisk pracy, szkolenia, bony szkoleniowe, dofinansowanie kosztów studiów podyplomowych, dojazdy na staż, badania lekarskie bezrobotnych, dofinansowanie wynagrodzenia osób powyżej 50 roku życia oraz wsparcie udzielane w ramach „Tarczy antykryzysowej” (dotacje, mikropożyczki, instrumenty dofinansowania COVID). W 2021 roku Powiatowy Urząd Pracy dysponował środkami Funduszu Pracy w wysokości 4.246.262,28 zł na realizację wyżej wskazanych instrumentów rynku pracy.

Ponadto w 2021 roku Powiatowy Urząd Pracy w Nidzicy ze środków Europejskiego Funduszu Społecznego realizował następujące programy na rzecz przeciwdziałania bezrobociu:



- „Aktywizacja osób młodych pozostających bez pracy w powiecie nidzickim (VI)” w ramach Programu Operacyjnego Wiedza Edukacja Rozwój - projekt realizowany jest od 1 stycznia 2021 roku do 31 grudnia 2022 roku; jego celem jest zwiększenie możliwości zatrudnienia osób młodych do 29 roku życia pozostających bez pracy w powiecie nidzickim. Programem w 2021 roku objęto 54 osoby w wieku 18-29 lat, zarejestrowane w nidzickim urzędzie pracy. W 2021 roku na jego realizację powiat nidzicki otrzymał 530.205,08 zł; w ramach tych środków realizowano staże, prace interwencyjne, dotacje na podjęcie działalności gospodarczej, bony szkoleniowe, dojazdy na staż;
- „Aktywizacja osób młodych pozostających bez pracy w powiecie nidzickim (V)” w ramach Programu Operacyjnego Wiedza Edukacja Rozwój - program kontynuowany z 2020 roku; w 2021 roku na jego realizację przeznaczono 54.700,00 zł; kontynuacja dotyczyła staży oraz prac interwencyjnych rozpoczętych w 2020 roku, a zakończonych najpóźniej do 31 marca 2021 roku, oraz finansowania dojazdów na staż;
- „Aktywni powyżej 29 roku życia (VII)” w ramach Regionalnego Programu Operacyjnego - projekt realizowany jest od 1 stycznia 2021 roku do 31 grudnia 2022 roku, jego celem jest zwiększenie zatrudnienia wśród osób bezrobotnych w wieku powyżej 30 roku życia w powiecie nidzickim. Programem w 2021 roku objęto 68 osób. W 2021 roku na jego realizację powiat nidzicki otrzymał 1.164.324,19 zł; w ramach tych środków realizowano staże, prace

interwencyjne, dotacje na podjęcie działalności gospodarczej, wyposażenia stanowisk pracy, dojazdy na staż;

- „Aktywni powyżej 29 roku życia (VI)” w ramach Regionalnego Programu Operacyjnego - projekt kontynuowany z 2020 roku; w 2021 roku na jego realizację przeznaczono 54.400,00 zł; kontynuacja dotyczyła staży oraz prac interwencyjnych rozpoczętych w 2020 roku, a zakończonych najpóźniej do 31 marca 2021 roku, oraz finansowania dojazdów na staż.

Poniżej przedstawiono instrumenty rynku pracy realizowane w ramach wszystkich programów unijnych oraz w ramach Funduszu Pracy.

Tabela Nr 12. Instrumenty rynku pracy w latach 2020-2021

Lp.	Rodzaj instrumentu, usługi	Liczba bezrobotnych, które podjęły formę wsparcia			
		2020	2021	wzrost/spadek	
1.	prace interwencyjne	60	90	+30	+50,0 %
2.	roboty publiczne	25	9	-16	-64,0%
3.	staże	53	94	+41	+77,4%
4.	podjęcie pracy w ramach refundacji kosztów wyposażenia/doposażenia stanowiska pracy	14	29	+15	+107,1%
5.	podjęcie działalności gospodarczej, w tym w ramach bonu na zasiedlenie	36	28	-8	-22,2%
6.	prace społecznie użyteczne	17	17	0	0
7.	podjęcie pracy w ramach dofinansowania wynagrodzenia za zatrudnienie skierowanego bezrobotnego powyżej 50 r. ż.	3	4	+1	-33,3%
Ogółem		208	271	+63	+30,3%

Źródło: sprawozdania MRPiPS - 01 za 2020 i MRPiT - 01 za 2021. Obliczenia własne.

W 2021 roku wsparciem instrumentami rynku pracy realizowanymi w ramach ustawy o promocji zatrudnienia i instytucjach rynku pracy objęto łącznie 271 osób bezrobotnych tj. o 30,3% więcej niż w roku poprzednim.

Wśród nich znalazło się 18 osób bezrobotnych z niepełnosprawnościami, które skorzystały: z prac społecznie użytecznych - 1 osoba, ze stażu - 2 osoby, z bonów szkoleniowych - 2 osoby lub uzyskały zatrudnienie w ramach: prac interwencyjnych - 10 osób, dofinansowania wynagrodzenia za zatrudnienie skierowanego bezrobotnego powyżej 50 r. ż. - 2 osoby, na refundowanym miejscu pracy - 1 osoba.

Spośród osób bezrobotnych, które skorzystały z instrumentów rynku pracy najwięcej objęto stażem - 94 bezrobotnych (34,7%) oraz pracami interwencyjnymi - 90 osób (33,2%). Najmniej wśród zaktywizowanych stanowiły osoby skierowane do pracy w ramach

zawartych umów o dofinansowanie wynagrodzenia za zatrudnienie bezrobotnego powyżej 50 roku życia - 4 osoby (1,5%).

W analizowanym roku w pracach społecznie użytecznych uczestniczyło 17 bezrobotnych (6,3% zaktywizowanych). Urząd zawarł porozumienia w sprawie organizacji prac społecznie użytecznych ze wszystkimi gminami z terenu powiatu nidzickiego. Obejmowały one następującą liczbę osób i godzin: Nidzica - 6 osób/749 godzin, Kozłowo - 4 osoby/480 godzin, Janowiec Kościelny - 4 osoby/395 godzin, Janowo - 3 osoby/120 godzin. Organizowane prace dotyczyły opieki nad chorymi, starszymi i niepełnosprawnymi w domu, prace porządkowe na rzecz gminy, sprzątanie terenów wsi, świadczenie usług opiekuńczych.

W okresie od stycznia do grudnia 2021 roku 28 bezrobotnym udzielono wsparcia w postaci jednorazowych środków na podjęcie działalności gospodarczej. Stanowili oni 10,3% osób objętych instrumentami rynku pracy. Otwarte w 2021 roku, dzięki udzielonemu wsparciu, nowe podmioty reprezentowały następujące profile działalności:

- usługi hydrauliczne, montaż instalacji grzewczych i sanitarnych, montaż odnawialnych źródeł energii - 1,
- wykonywanie instalacji wodno-kanalizacyjnych, ciepłych, gazowych i klimatyzacyjnych - 1,
- usługi hydrauliczne, grzewcze, montaż pomp ciepła - 1,
- działalność w zakresie specjalistycznego oprogramowania - 1,
- świadczenie usług mobilnych z zakresu tatuażu - 1,
- zakład fryzjerski - 1,
- wynajem i dzierżawa maszyn i urządzeń budowlanych - 1,
- działalność w zakresie inżynierii i związane z nią doradztwo - 1,
- usługi kompleksowej obsługi montażu instalacji fotowoltaicznych - 1,
- wykonywanie pozostałych robót budowlanych wykończeniowych - 6,
- naprawa i konserwacja maszyn oraz pojazdów samochodowych - 2,
- usługi wynajmu elektronarzędzi - 1,
- produkcja pozostałych wyrobów stolarskich i ciesielskich dla budownictwa - 1,
- mobilne usługi fizjoterapeutyczne - 1,
- usługi brukarskie, posadzkarskie, kładzenie nawierzchni utwardzonych - 1,
- pośrednictwo w obrocie odpadami - 1,
- wykonywanie konstrukcji i pokryć dachowych - 1,
- usługi w zakresie nagrań muzycznych i dźwiękowych - 1,
- mobilne usługi kosmetyczne - 1,
- firma o profilu ślusarsko-spawalniczym - 1,
- firma o profilu ogólnobudowlanym - 1.



W 2021 roku, przy udziale środków pochodzących z Urzędu, pracodawcy wyposażyli lub doposażyli 24 nowe stanowiska pracy. Do pracy na doposażonym/ wyposażonym stanowisku pracy skierowano 29 bezrobotnych, w tym 5 osób w ramach uzupełnienia zatrudnienia na doposażonym stanowisku pracy w okresie obowiązywania umowy. Wśród doposażonych stanowisk pracy znalazły się mechanik pojazdów samochodowych (1), stolarz (3), kosmetyczka (1), pracownik fizyczny (1), sprzedawca (2), monter sieci i instalacji sanitarnych (1), pracownik ogólnobudowlany (1) robotnik budowlany (1), stolarz (1), specjalista do spraw sprzedaży i obsługi klienta (1), pomocnik hydraulika (1), instalator linii i kanalizacji telekomunikacyjnych (1), hydraulik (1) kierowca ciągnika rolniczego (1), szlifierz szkła optycznych/sprzedawca (1), pomocniczy robotnik konserwacji terenów zieleni (2), pracownik leśny (1), specjalista do spraw eBOK (2), mechanik pojazdów samochodowych (1).



Efektywność zatrudnieniowa podstawowych form aktywizacji

Do podstawowych form aktywizacji zawodowej, dla których za 2021 rok będą określone wskaźniki efektywności zatrudnieniowej, zaliczono staże, szkolenia, prace interwencyjne, roboty publiczne, refundację kosztów wyposażenia lub doposażenia stanowiska pracy oraz jednorazowe środki na dofinansowanie podejmowania działalności gospodarczej. Dane dotyczące zatrudnienia za dany rok zbierane są do końca marca następnego roku, dlatego też w niniejszej analizie uwzględniono szacunkową efektywność zatrudnieniową za 2021 rok.

Tabela Nr 13. Szacunkowa efektywność zatrudnieniowa realizowanych form aktywizacji zawodowej w roku 2021 do faktycznej efektywności za 2020 rok

Lp.	Forma aktywizacji zawodowej	Rok 2020	Rok 2021			
		wskaźnik efektywności w%	liczba osób, które ukończyły program	liczba osób, które podjęły pracę po ukończeniu programu	wskaźnik efektywności i w%	wzrost/ spadek w%
1.	szkolenia	60,0	10	8	80,0	+20,0
2.	prace interwencyjne	93,6	64	63	98,4	+4,8
3.	roboty publiczne	95,8	7	7	100,0	+4,2
4.	staże	81,5	74	69	93,2	+11,7
5.	ref. kosztów wyposażenia stanowiska pracy	77,8	14	13	92,9	+15,1
6.	dofinansowanie podejmowania dział. gosp.	100,0	31	29	93,6	-6,4
Przeciętna efektywność		89,1	200	189	94,5	+5,4

Źródło: sprawozdanie MRPiPS - 02 za 2020 i szacunkowa efektywność za 2021 r. Obliczenia własne.

W 2021 roku 200 osób bezrobotnych zakończyło udział w podstawowych formach aktywizacji zawodowej. Spośród nich 189 podjęło zatrudnienie na dzień sporządzania niniejszej analizy. Szacuje się, że wskaźnik efektywności zatrudnieniowej wszystkich podstawowych form aktywizacji zawodowej za 2021 rok wyniesie co najmniej 94,5% i będzie wyższy o 5,4% od uzyskanej efektywności za 2020 rok.



W analizowanym roku najefektywniejszą formą aktywizacji zawodowej były roboty publiczne. Wszystkie, spośród 7 osób skierowanych na tę formę wsparcia, uzyskało zatrudnienie po zakończeniu pracy w ramach robót publicznych. Drugą, co do efektywności zatrudnieniowej, formą wsparcia w 2021 roku były prace interwencyjne, z których dotychczas osiągnięto 98,4% efektywności. Ponadto 93,6% firm powstałych przy udziale środków z urzędu pracy i którym minął rok obowiązkowego prowadzenia działalności w ramach udzielonej dotacji, funkcjonowały nadal przez okres co najmniej 30 dni po tym terminie. Zatrudnienie po stażu uzyskało 93,2% osób objętych tą formą wsparcia, natomiast po pracy na doposażonym stanowisku pracy - 92,9%. W przypadku szkoleń, w tym bonów szkoleniowych, szacunkowa efektywność zatrudnieniowa to 80,0%.

6. TARCZA ANTYKRYZYSOWA



Rok 2021 to kontynuacja realizacji przez Powiatowy Urząd Pracy w Nidzicy zadań związanych z ochroną istniejących miejsc pracy, o których mowa w ustawie z dnia 2 marca 2020 roku o szczególnych rozwiązaniach związanych z zapobieganiem, przeciwdziałaniem i zwalczaniem COVID-19, innych chorób zakaźnych oraz wywołanych nimi sytuacji kryzysowych (tj. Dz. U. 2020 poz. 1842 z późn. zm.). W minionym roku „Tarcza antykryzysowa” stała się realnym wsparciem dla przedsiębiorców, dotkniętych negatywnymi skutkami pandemii i wprowadzonych w jej wyniku ograniczeń. Ze względu na rozliczalność realizacji zadań w systemie ciągłym (nie rocznym) poniżej wskazano pomoc, jakiej Urząd udzielił w ramach „Tarczy antykryzysowej” od początku jej funkcjonowania.

Ogółem od początku kwietnia 2020 roku do końca 2021 roku do Powiatowego Urzędu Pracy w Nidzicy wpłynęły 1942 wnioski przedsiębiorców o udzielenie wsparcia w ramach „Tarczy antykryzysowej” na łączną kwotę ponad 14,9 mln zł. Do końca 2021 roku

pozytywnie rozpatrzono 1708 wniosków, a pomoc, która trafiła do przedsiębiorców, to ponad 12,4 mln zł. Wnioski rozpatrzone negatywnie (234) stanowiły 12,1% wszystkich złożonych wniosków.

Wnioski przedsiębiorców, składane w ramach „tarczy antykryzysowej” dotyczyły następujących form wsparcia:

- pożyczki na pokrycie bieżących kosztów prowadzenia działalności gospodarczej (art. 15zzd ustawy) - 1172 wnioski; spośród nich pozytywnie rozpatrzono 1072 wnioski i wypłacono przedsiębiorcom pomoc w wysokości 5.318.467,72 zł. Nabór wniosków prowadzony był od 2 kwietnia 2020 roku do 10 czerwca 2021 roku. Do końca 2021 roku, zgodnie z zapisami specustawy, umorzono wszystkie udzielone pożyczki udzielone w ramach „Tarczy antykryzysowej”;
- dofinansowanie części kosztów wynagrodzeń pracowników oraz należnych od tych wynagrodzeń składek na ubezpieczenie społeczne dla mikroprzedsiębiorców, małych i średnich przedsiębiorców (art. 15zzb ustawy) - 173 wnioski, z których 135 spełniło warunki do uzyskania pomocy. W sumie udzielone wsparcie w ramach art. 15zzb ustawy wyniosło 4.538.089,86 zł, Pomoc udzielona w postaci dofinansowania pozwoliła na ochronę 1067 miejsc pracy w powiecie nidzickim; nabór wniosków prowadzony był od 2 kwietnia 2020 roku do 10 czerwca 2021 roku;
- dofinansowanie części kosztów prowadzenia działalności gospodarczej (art. 15zzc ustawy) - 283 wnioski; wsparcia w tej formie udzielono 216 samozatrudnionym na kwotę 1.138.300,00 zł; nabór wniosków prowadzony był w okresie od 2 kwietnia 2020 roku do 10 czerwca 2021 roku;
- dofinansowanie części kosztów wynagrodzeń pracowników oraz należnych od tych wynagrodzeń składek na ubezpieczenie społeczne dla organizacji pozarządowych oraz podmiotów, o których mowa w art. 3 ust. 3 ustawy z dnia 24 kwietnia 2003 r. o działalności pożytku publicznego i o wolontariacie (art. 15zze ustawy) - 4 wnioski; warunki do uzyskania pomocy spełniły 3 organizacje i uzyskały pomoc w wysokości 73.711,05 zł; nabór wniosków prowadzony był w okresie od 2 kwietnia 2020 roku do 10 czerwca 2021 roku;
- dotacje na pokrycie bieżących kosztów prowadzenia działalności gospodarczej dla mikroprzedsiębiorców i małych przedsiębiorców z określonych branż (art. 15zze4 ustawy) - 48 wniosków, z czego 40 rozpatrzono pozytywnie i wypłacono pomoc w łącznej wysokości 200.000,00 zł; nabór wniosków prowadzony był od 19 grudnia 2020 roku do 31 stycznia 2021 roku;
- dotacje na pokrycie bieżących kosztów prowadzenia działalności gospodarczej dla mikroprzedsiębiorców i małych przedsiębiorców przyznawane na podstawie rozporządzeń w sprawie wsparcia uczestników obrotu gospodarczego wskutek

pandemii COVID-19 - 262 wniosków, z czego 241 rozpatrzono pozytywnie i wypłacono pomoc w łącznej wysokości 1.205.000,00 zł; nabór wniosków prowadzony był od 1 lutego 2021 roku do 31 sierpnia 2021 roku;

- dotacja na pokrycie bieżących kosztów prowadzenia działalności gospodarczej uprawnionemu przedsiębiorcy - sklepiki szkolne; nabór wniosków prowadzony był od 23 lipca 2021 roku do 30 września 2021 roku; do końca 2021 roku do Powiatowego Urzędu Pracy w Nidzicy nie wpłynął wniosek o udzielenie tego rodzaju pomocy.

W drugiej połowie 2021 roku Powiatowy Urząd Pracy w Nidzicy przystąpił do weryfikacji udzielonego wsparcia w ramach „Tarczy antykryzysowej”. W pierwszej kolejności kontrolowana jest poprawność udzielonego wsparcia w ramach dofinansowania części kosztów wynagrodzeń pracowników oraz należnych od tych wynagrodzeń składek na ubezpieczenie społeczne udzielone w ramach art. 15 zzb ustawy. W 2021 roku rozliczono 48 wniosków o dofinansowanie części kosztów wynagrodzeń pracowników oraz należnych od tych wynagrodzeń składek na ubezpieczenie społeczne dla mikroprzedsiębiorców, małych i średnich przedsiębiorców. Stanowiły one 35,6% pozytywnie rozpatrzonych wniosków o udzielenie wsparcia w ramach art. 15 zzb ustawy. W wyniku tej kontroli do zwrotu naliczono 119.703,30 zł.

7. Zatrudnienie cudzoziemców



W ostatnich latach obserwowany jest w powiecie wzrost zainteresowania zatrudnianiem cudzoziemców. Tendencja ta obserwowana jest również na terenie całego kraju, gdzie odnotowuje się rekordową liczbę wydawanych zezwoleń na pracę cudzoziemców.

Tabela Nr 14. Zatrudnienie cudzoziemców w latach 2020-2021

Lp.	Wyszczególnienie	2020	2021	wzrost/spadek	
				w liczbach	w%
1.	Liczba zarejestrowanych oświadczeń o zamiarze zatrudnienia cudzoziemca	709	976	+267	+37,7
2.	Informacje starosty w sprawie zezwolenia na pracę cudzoziemca	87	103	+16	+18,4
3.	Zezwolenia na pracę sezonową	27	22	-5	-18,5

Źródło: Syriusz Std. Obliczenia własne.

Najchętniej wybieraną formą zatrudnienia cudzoziemców w powiecie nidzickim była rejestracja oświadczenia o zamiarze powierzenia pracy cudzoziemcowi. W 2021 roku Powiatowy Urząd Pracy w Nidzicy zarejestrował 976 oświadczeń pracodawców o zamiarze powierzenia pracy cudzoziemcowi, tj o 37,7% więcej niż rok wcześniej. Dotyczyły one zatrudnienia obywateli Ukrainy - 947, Białorusi -11, Gruzji - 10, Mołdawii - 5 i Rosji - 3.

Pracodawcy występowali także do wojewody o zezwolenie na zatrudnianie cudzoziemców. Na potrzeby wydania takich zezwoleń nidzicki urząd pracy wydał 103 informacje starosty na temat możliwości zaspokojenia potrzeb kadrowych, tj. o 18,4% więcej niż rok wcześniej. Dotyczyły one głównie stanowisk: szwaczka, kelner, pracownik budowlany, pomocnik elektryka, tapicer, monter mebli, pomoc kuchenna, stolarz, zmywacz.

Nieznacznie spadło zainteresowanie zatrudnieniem cudzoziemców w ramach zezwolenia na pracę sezonową cudzoziemca. W 2021 roku wydano ich 22, tj. o 18,5 mniej niż rok wcześniej. Wydane przez nidzicki urząd pracy zezwolenia na wykonywanie pracy sezonowej dotyczyły zatrudnienia obywateli Ukrainy w sektorze rolnym.

8. Krajowy Fundusz Szkoleniowy (KFS)

Pomoc świadczona przez Powiatowy Urząd Pracy w Nidzicy w 2021 roku to także wsparcie pracodawców w podnoszeniu kwalifikacji zawodowych ich samych oraz ich pracowników w ramach Krajowego Funduszu Szkoleniowego. W okresie od stycznia do grudnia 2021 roku zawarto 33 umowy o środki Krajowego Funduszu Szkoleniowego, tj. o 11 więcej niż rok wcześniej. W ramach tych umów lokalni pracodawcy sfinansowali w sumie 176 szkoleń, studiów podyplomowych lub egzaminów w których udział wzięło 167 zatrudnionych oraz 9 pracodawców.



Na finansowanie zadań z Krajowego Funduszu Szkoleniowego powiat nidzicki otrzymał 217.708,00 zł, w tym w ramach limitu podstawowego 127.300,00 zł oraz 90.408,00 zł w ramach tzw. rezerwy Krajowego Funduszu Szkoleniowego.

Wsparcie z Krajowego Funduszu Szkoleniowego realizowano zgodnie z ogłoszonymi przez ministra właściwego do spraw pracy priorytetami wydatkowania na dany rok, którymi w 2021 roku były:

- Priorytet nr 1 - wsparcie kształcenia ustawicznego osób zatrudnionych w firmach, które na skutek obostrzeń zapobiegających rozprzestrzenianiu się choroby COVID-19, musiały ograniczyć swoją działalność;
- Priorytet nr 2 - wsparcie kształcenia ustawicznego pracowników służb medycznych, pracowników służb socjalnych, psychologów, terapeutów, pracowników domów pomocy społecznej, zakładów opiekuńczo-leczniczych, prywatnych domów opieki oraz innych placówek dla seniorów/osób chorych/niepełnosprawnych, które bezpośrednio pracują z osobami chorymi na COVID-19 lub osobami z grupy ryzyka ciężkiego przebiegu tej choroby;
- Priorytet nr 3 - wsparcie kształcenia ustawicznego w zidentyfikowanych w danym powiecie lub województwie zawodach deficytowych;
- Priorytet nr 4 - wsparcie kształcenia ustawicznego osób po 45 roku życia;
- Priorytet nr 5 - wsparcie kształcenia ustawicznego osób powracających na rynek pracy po przerwie związanej ze sprawowaniem opieki nad dzieckiem;
- Priorytet nr 6 - wsparcie kształcenia ustawicznego w związku z zastosowaniem w firmach nowych technologii i narzędzi pracy, w tym także technologii i narzędzi cyfrowych;
- Priorytet nr 7 - wsparcie kształcenia ustawicznego osób, które nie posiadają świadectwa ukończenia szkoły lub świadectwa dojrzałości;
- Priorytet nr 8 - wsparcie realizacji szkoleń dla instruktorów praktycznej nauki zawodu bądź osób mających zamiar podjęcia się tego zajęcia, opiekunów praktyk zawodowych i opiekunów stażu uczniowskiego oraz szkoleń branżowych dla nauczycieli kształcenia zawodowego.

Wsparcie z tzw. rezerwy Krajowego Funduszu Szkoleniowego realizowano zgodnie z ogłoszonymi przez Radę Rynku Pracy priorytetami którymi w 2021 roku były:

- a) wsparcie kształcenia ustawicznego skierowane do pracodawców zatrudniających cudzoziemców;
- b) wsparcie kształcenia ustawicznego pracowników zatrudnionych w podmiotach posiadających status przedsiębiorstwa społecznego, wskazanych na liście przedsiębiorstw społecznych prowadzonej przez MRPiPS, członków lub pracowników spółdzielni socjalnych lub pracowników Zakładów Aktywności Zawodowej;
- c) wsparcie kształcenia ustawicznego osób, które mogą udokumentować wykonywanie przez co najmniej 15 lat prac w szczególnych warunkach lub o szczególnym charakterze, a którym nie przysługuje prawo do emerytury pomostowej;
- d) wsparcie kształcenia ustawicznego pracowników Centrów Integracji Społecznej, Klubów Integracji Społecznej oraz Warsztatów Terapii Zajęciowej;

- e) wsparcie kształcenia ustawicznego osób z orzeczoną stopniem niepełnosprawności;
- f) wsparcie kształcenia ustawicznego osób dorosłych w nabywaniu kompetencji cyfrowych.

9. BUDŻET URZĘDU

W 2021 roku na realizację wszystkich zadań Powiatowy Urząd Pracy w Nidzicy wydatkował kwotę 10.467,1 tys. zł.

Tabela Nr 15. Źródła finansowania wydatków Powiatowego Urzędu Pracy w Nidzicy w latach 2020-2021

Lp.	Wyszczególnienie	Środki finansowe w latach:			
		2020	2021		
		w tys. zł	w tys. zł	wzrost/ spadek w tys. zł	wzrost/ spadek w%
1.	Fundusz Pracy, Program Operacyjny Wiedza Edukacja Rozwój, Regionalny Program Operacyjny	15668,1	8372,8	-7295,3	-46,6
2.	Dotacje celowe z budżetu państwa na zadania bieżące administracji rządowej - składki na ubezpieczenie zdrowotne osób bez prawa do zasiłku	488,5	581,2	+92,7	+19,0
3.	Dotacja z budżetu powiatu na funkcjonowanie Urzędu i środki Funduszu Pracy na finansowanie wynagrodzeń i składek na ubezpiecz. społeczne pracow. Urzędu	1471,3	1513,1	+41,8	+2,8
Ogółem		17627,9	10467,1	-7160,8	-40,6

Źródło: sprawozdania MRPiPS - 02 za 2020 i MRPiT - 02 za 2021. Obliczenia własne.

Największy udział w tej sumie miały środki przeznaczone na realizację polityki rynku pracy pochodzące z Funduszu Pracy, Programu Operacyjnego Wiedza Edukacja Rozwój oraz Regionalnego Programu Operacyjnego (80,0%).



Środki budżetu powiatu na funkcjonowanie Urzędu i środki Funduszu Pracy przeznaczone na finansowanie wynagrodzeń i składek na ubezpieczenie społeczne pracowników Urzędu stanowiły 14,5% wydatków. Dotacja celowa z budżetu państwa

na zadania bieżące administracji rządowej tj. finansowanie składek na ubezpieczenie zdrowotne osób bez prawa do zasiłku pokryła 5,6% wydatków.

W strukturze wydatków Powiatowego Urzędu Pracy w Nidzicy w 2021 roku dominowały wydatki na programy na rzecz promocji zatrudnienia. Stanowiły one 41,3% wydatków na finansowanie zadań obligatoryjnych i fakultatywnych. Na programy na rzecz promocji zatrudnienia wydatkowano 36,8% więcej niż rok wcześniej.

Tabela Nr 16. Struktura wydatków na finansowanie zadań obligatoryjnych i fakultatywnych w latach 2020-2021

Wydatki w latach:

Lp.	Wyszczególnienie	2020	2021		
		w tys. zł	w tys. zł	Wzrost/spadek w tys. zł	spadek/wzrost w%
1.	FP COVID	10636,4	1823,9	-8812,5	-82,9
2.	zasiłki dla bezrobotnych ze składkami	2035,0	2575,0	+540,0	+26,5
3.	dotatki aktywizacyjne	246,8	273,5	+26,7	+10,8
4.	programy na rzecz promocji zatrudnienia	2526,3	3455,8	+929,5	+36,8
5.	zadania fakultatywne dotyczące bieżącej działalności Urzędu	223,6	244,6	+21,0	+9,4
Ogółem		15668,1	8372,8	-7295,3	-46,6

Źródło: sprawozdania MRPiPS - 02 za 2020 i MRPiT - 02 za 2021. Obliczenia własne.

W 2021 roku na zadania związane z przeciwdziałaniem negatywnych skutków pandemii nidzicki urząd pracy wydatkował 1823,9 tys. zł. Mniejsza niż przed rokiem kwota wydatków wiązała się z zakończeniem w trakcie roku wydatkowania środków w ramach niektórych form pomocy określonych ustawie z dnia 2 marca 2020 roku o szczególnych rozwiązaniach związanych z zapobieganiem, przeciwdziałaniem i zwalczaniem COVID-19, innych chorób zakaźnych oraz wywołanych nimi sytuacji kryzysowych. Kwota wydatków na instrumenty „tarczy antykryzysowej” stanowiła 21,8% ogółu wydatków poniesionych na finansowanie zadań obligatoryjnych i fakultatywnych w 2021 roku.



Zwiększyły się w stosunku rocznym wydatki związane z wypłatą zasiłków dla bezrobotnych wraz z obowiązkowymi składkami - o 26,5%. W 2021 roku wyniosły one 2.575,0 tys. zł i stanowiły 30,8% wydatków na zadania fakultatywne i obligatoryjne.

Najmniejszy udział w wydatkach na zadania fakultatywne i obligatoryjne wypłaty dodatków aktywizacyjnych w kwocie 273,5 tys. zł (3,3%) oraz zadania dotyczące bieżącej działalności urzędu pracy w kwocie 244,6 tys. zł (2,9%).

Strukturę wydatków na programy na rzecz promocji zatrudnienia w 2021 roku przedstawia poniższa tabela.

Tabela Nr 17. Struktura wydatków na programy na rzecz promocji zatrudnienia w latach 2020-2021

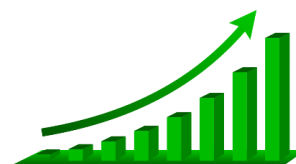
Lp.	Forma aktywizacji	Wydatki w latach:			
		2020	2021		
		w tys. zł	w tys. zł	wzrost/ spadek w tys. zł	wzrost/ spadek w%
1.	szkolenia, bony szkoleniowe, studia podyplomowe	59,1	97,3	+38,2	+64,9
2.	prace interwencyjne	271,1	654,2	+383,1	+141,3
3.	roboty publiczne	232,6	79,4	-153,2	-65,9
4.	dofinansowanie podejmowania działalności gospodarczej	930,1	838,1	-92,0	-9,9
5.	refundacja kosztów wyposażenia/doposażenia stanowiska pracy	283,9	689,7	+405,8	+142,9
6.	staże, dojazdy na staże	514,7	832,5	+317,8	+61,7
7.	prace społecznie użyteczne	8,9	8,9	0	0
8.	inne instrumenty rynku pracy np. badania lekarskie	1,0	2,4	+1,4	+140,0
9.	dofinansowanie wynagrodzenia bezrobotnych powyżej 50 r. ż.	30,1	71,4	+41,3	+137,2
10.	krajowy fundusz szkoleniowy	194,8	181,9	-12,9	-6,6
Ogółem		2526,3	3455,8	929,5	+36,8

Źródło: sprawozdania MRPiPS - 02 za 2020 i MRPiT - 02 za 2021. Obliczenia własne.

W 2021 roku kwota wydatków na programy aktywizacyjne, realizowane na podstawie ustawy z dnia 20 kwietnia 2004 roku o promocji zatrudnienia i instytucjach rynku pracy, wyniosła 3.455,8 tys. zł i była wyższa niż rok wcześniej o 929,5 tys. zł tj. 36,8%.

W wydatkach tych największy udział przypadł na dofinansowanie podejmowania działalności gospodarczej - 24,3% oraz stypendia stażowe wraz z dojazdami na staże - 24,1%. Udział wydatkowanych środków na pozostałe programy na rzecz aktywizacji zawodowej w 2021 roku wyniósł odpowiednio: refundacja kosztów wyposażenia lub doposażenia stanowiska pracy - 19,9%, refundacja kosztów zatrudnienia w ramach prac interwencyjnych - 18,9%, wsparcie kształcenia ustawicznego pracodawcy i pracowników

w ramach Krajowego Funduszu Szkoleniowego - 5,3%, szkolenia, bony szkoleniowe i dofinansowanie kosztów studiów podyplomowych - 2,8%, roboty publiczne - 2,3%, dofinansowanie wynagrodzenia bezrobotnych powyżej 50 roku życia - 2,1%.



Najmniejszy procentowo udział we wszystkich wydatkach na programy na rzecz promocji zatrudnienia miały wydatki poniesione prace społecznie użyteczne - 0,3% oraz wydatki na badania lekarskie -0,1%.

W stosunku do 2020 wzrosły głównie wydatki na dotacje na prace interwencyjne, rozpoczęcie działalności gospodarczej, doposażenia stanowiska pracy oraz staże. Spadły natomiast w szczególności wydatki na doposażenia stanowiska pracy oraz roboty publiczne.

10. OBSŁUGA KLIENTA I INNE DZIAŁANIA URZĘDU

Pandemia wymusiła stosowanie nowych rozwiązań. Na znaczeniu zyskały usługi świadczone „na odległość”. Wzrosło znaczenie pomocy świadczonej indywidualnie. Wszelka pomoc udzielana była przy zapewnieniu środków bezpieczeństwa sanitarnego.



W 2021 roku pracownicy Powiatowego Urzędu Pracy w Nidzicy realizowali niezbędne czynności związane z obsługą klienta, w tym sporządzali dla osób bezrobotnych Indywidualne Plany Działania, utrzymywali stały kontakt z klientami urzędu, wydawali decyzje administracyjne i zaświadczenia, przygotowywali umowy, rejestrowali urzędową korespondencję. Zakres realizowanych czynności w tym obszarze ujęto w poniższej tabeli.

Tabela Nr 18. Obsługa klienta indywidualnego i instytucjonalnego w latach 2020-2021

Lp.	Zadanie	2020	2021	wzrost/spadek w%
1.	Indywidualne Plany Działania	1421	1342	-5,6
2.	wizyty/kontakty u doradcy klienta	14563	14601	+0,3
3.	naliczone świadczenia dla osób uprawnionych	3202	2778	-13,2
4.	wystawione zaświadczenia, w tym za pomocą SEPI	1924	1944	+1,0

5.	informacje o dochodach i pobranych zaliczkach na podatek dochodowy (PIT-11)	671	575	-14,3
6.	roczne raporty składek społecznych i zdrowotnych (RMUA)	781	616	-21,1
7.	sporządzone decyzje administracyjne	3955	4084	+3,3
8.	skierowania na badania lekarskie	12	19	+58,3
9.	umowy/porozumienia na programy rynku pracy	264	252	-4,5
10.	odpowiedzi na pisma ZUS, Policji, Sądów, OPS, Izb Celnych, PIP itp.	694	663	-4,5
11.	wnioski o przyznanie dodatków aktywizacyjnych	165	125	-24,2
12.	obsługa korespondencji wpływającej do Urzędu	9090	8674	-4,6

Źródło: Dane z rejestrów prowadzonych przez PUP za 2020 i 2021 rok. Obliczenia własne.

W 2021 roku doradcy klienta przy udziale bezrobotnego opracowywali 1342 Indywidualne Plany Działania. Plany te zakładają zarówno realizację działań własnych przez osobę nim objętą, jak również rodzaje wsparć, jakie wobec bezrobotnego będą realizowane przez Urząd Pracy. Monitorowanie realizacji działań realizowanych w planie odbywa się poprzez kontakt z klientem urzędu. W ramach bieżącego monitorowania Indywidualnych Planów Działania w 2021 roku doradcy klienta kontaktowali się z klientami Urzędu 14601 razy.



W okresie od stycznia do grudnia 2021 roku wydano 4084 decyzje administracyjne. W tym samym okresie do Urzędu wpłynęło 47 odwołań od decyzji, z których 43 rozpatrzone przez organ I instancji, a 4 przekazano do rozpatrzenia przez organ II instancji (spośród nich 3 zostały utrzymane w mocy a 1 uchylona przez Wojewodę Warmińsko - Mazurskiego).

W 2021 roku łącznie naliczono 2778 świadczeń wynikających z ustawy o promocji zatrudnienia i instytucjach rynku pracy. Osobom, które uzyskały dochody z urzędu pracy, wydano 575 informacji o dochodach i zaliczkach na podatek dochodowy (PIT-11) oraz 616 rocznych raportów składek społecznych i zdrowotnych RMUA.

W okresie od stycznia do grudnia 2021 roku do Urzędu wpłynęły 8674 pisma, które zostały odnotowane w dzienniku korespondencyjnym; 125 z nich stanowiły wnioski



o dodatki aktywizacyjne. Na zapytania uprawnionych organów i instytucji, w tym Zakładu Ubezpieczeń społecznych, Policji, Sądów, Ośrodków Pomocy Społecznej, Izb Celnych, Państwowej Inspekcji Pracy udzielono 663 pisemne odpowiedzi. Ponadto w analizowanym okresie wydano 1944

zaświadczenia na żądanie strony, w tym 1068 złożonych za pośrednictwem jednostek opieki społecznej z wykorzystaniem Samorządowej Elektronicznej Platformy Informacyjnej

(SEPI). Wydawanie zaświadczeń odbywało się na bieżąco, a w sprawach wymagających weryfikacji dokumentów - do 7 dni.

Ponadto Powiatowy urząd Pracy w Nidzicy przeprowadzał szereg badań i analiz sprawozdawczych, w tym „Barometr zawodów” stanowiący prognozę zawodów deficytowych i nadwyżkowych na kolejny rok na poziomie powiatów, województw i kraju. Jego wyniki dostępne są na stronie <https://barometrzawodow.pl>. W 2021 roku w badaniu powiatowym po raz pierwszy uczestniczyli przedstawiciele lidera badania - Wojewódzkiego Urzędu Pracy w Krakowie. Wyniki badania na 2021 rok na poziomie powiatu załączono do niniejszej analizy (Załącznik Nr 2).

Nidzicki urząd pracy wspierał także projekty i inicjatywy zmierzające do poprawy sytuacji na lokalnym rynku pracy. Wśród takich inicjatyw znalazły się:

- ✓ udział w naborze osób do projektu „Nowe spojrzenie - nowe możliwości”,
- ✓ udział w naborze osób do projektu CARER TURN,
- ✓ udział w naborze osób do projektu „Pracujemy”
- ✓ udział w naborze osób do projektu Programu Rehabilitacji Kompleksowej Powrót do zdrowia - powrót do pracy realizowany przez PFRON we współpracy z ZUS,
- ✓ udział członka zespołu ds. ekonomii społecznej w spotkaniu organizowanym przez Ośrodek Wsparcia Ekonomii Społecznej.

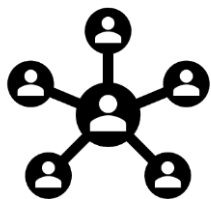
Do zadań realizowanych przez Urząd należała także techniczna obsługa Powiatowej Rady Rynku Pracy w Nidzicy, która stanowi organ opiniodawczo-doradczy starosty w sprawach polityki rynku pracy. W marcu 2021 roku upłynął okres kadencji Powiatowej Rady Rynku Pracy w Nidzicy. Na mocy zarządzenia Starosty Nidzickiego Nr Z/18/2021 z dnia 29 marca 2021 roku w skład Rady na kadencję 2021-2025 zostali powołani przedstawiciele:



- organów jednostek samorządu terytorialnego (Powiat Nidzicki, Gmina Nidzica, Gmina Kozłowo),
- działających na terenie powiatu terenowych struktur organizacji związkowej i organizacji pracodawców, reprezentatywnych w rozumieniu ustawy o Radzie Dialogu Społecznego (NSZZ „Solidarność”, Rada OPZZ Województwa Warmińsko-Mazurskiego, Forum Związków Zawodowych, Pracodawcy RP),
- społeczno-zawodowych organizacji rolników (Warmińsko-Mazurski Związek Rolników Kótek i Organizacji Rolniczych, Warmińsko-Mazurska Izba Rolnicza),
- lokalnych organizacji pozarządowych zajmujących się statutowo problematyką rynku pracy (Nidzicka Fundacja Rozwoju NIDA.)

W 2021 roku Rada zwoływana była 15-krotnie, z czego 13 posiedzeń odbyło się w trybie obiegowym, 1 - zdalnie i 1 - stacjonarnie. Podjęte przez Radę uchwały dotyczyły

zaopiniowania podziału środków Funduszu Pracy na poszczególne programy rynku pracy oraz na zadania fakultatywne, planu szkoleń dla osób bezrobotnych i poszukujących pracy na 2022 rok, zlecenia instytucji zewnętrznej wypłaty świadczeń pieniężnych dla osób uprawnionych, przyjęcia sprawozdania Powiatowego Urzędu Pracy w Nidzicy za 2020 rok. Ponadto Rada Rynku Pracy w Nidzicy opiniowała wnioski jednostki organizacyjnej powiatu o przyznanie środków na kształcenie ustawiczne pracowników. Dzięki temu zachowano wysokie standardy transparentności wydatkowania środków publicznych w ramach zatwierdzanych do realizacji wniosków.



Działalność Rady w powiecie nidzickim opierała się przede wszystkim na współpracy z partnerami rynku i dialogu społecznym. W czerwcu 2021 roku wiceprzewodniczący Powiatowej Rady Rynku Pracy w Nidzicy uczestniczył w zdalnym posiedzeniu Wojewódzkiej Rady Rynku Pracy w Olsztynie, na którym opiniowano otwarcie w powiecie nidzickim nowych kierunków kształcenia w zawodach szkolnictwa branżowego: technik handlowiec, technik żywienia i usług gastronomicznych, technik pojazdów samochodowych, technik usług fryzjerskich, technik spedytor.

We wrześniu 2021 roku członkowie Rady odwiedzili nowopowstały Zakład Produkcji Michna Food w Nidzicy.



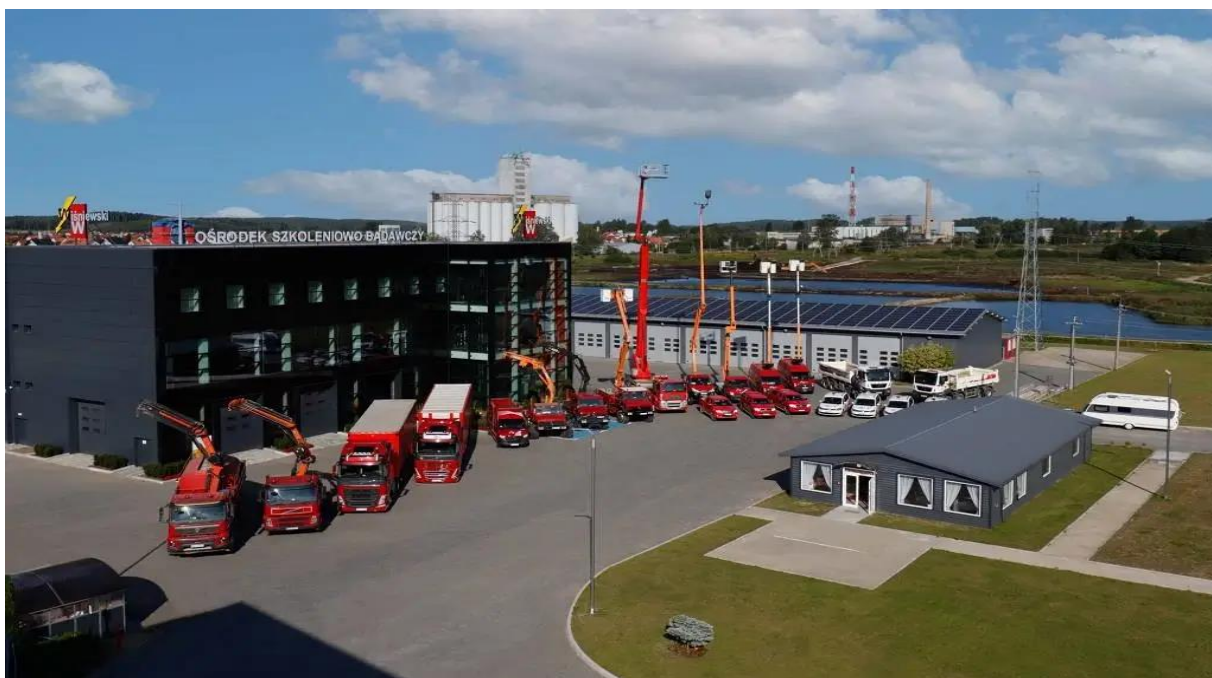
Wizyta w zakładzie Michna Food Sp. k sp. z o.o. Zakład Produkcyjny w Nidzicy



Wizyta w zakładzie Michna Food Sp. k sp. z o.o. Zakład Produkcyjny w Nidzicy

Celem wizyty było poznanie inwestycji, które mogą przyczynić się do wzrostu zatrudnienia na lokalnym rynku pracy oraz nawiązanie kontaktu z przedstawicielami powstałego na terenie powiatu zakładu produkcyjnego.

Przedstawiciele Powiatowego Urzędu Pracy odwiedzili także Ośrodek Szkoleniowo-Badawczy Wiśniewski w Nidzicy, który w 2021 roku zainaugurował swoją działalność.



Źródło: <https://wisniewski-nidzica.pl>

Na miejscu pracownicy Urzędu zapoznali się z ofertą specjalistycznych szkoleń energetycznych oraz bazą szkoleniową. W ośrodku poza nowocześnie wyposażonymi salami

szkoleniowymi, znajduje się również zaplecze gastronomiczne i hotelowe. Integralną częścią Ośrodka są trzy poligony energetyczne do szkoleń w budowie linii i pracach pod napięciem - nn, SN, WN.

11. PLANOWANE DZIAŁANIA NA 2022 ROK

Analiza danych statystycznych gromadzonych przez Urząd pokazuje, że mimo ograniczeń w życiu gospodarczym związanych z pandemią koronawirusa sytuacja na nidzickim rynku pracy pozostała stabilna. W skali roku zarówno liczba bezrobotnych jak i stopa bezrobocia uległy obniżeniu. W 2021 roku do nidzickiego urzędu pracy zgłoszono oferty pracy na 1687 wolnych miejsc pracy i aktywizacji zawodowej. Zaobserwowano rosnące z roku na rok zainteresowanie różnymi formami zatrudniania cudzoziemców.

Podobnie jak w całym kraju również w powiecie nidzickim wzrasta deficyt „rąk do pracy”.



Dobre położenie powiatu oraz wspieranie rozwoju przez lokalne samorządy sprzyjają realizacji przedsięwzięć inwestycyjnych w powiecie. W kolejnych latach na terenie powiatu nidzickiego planowane są liczne inwestycje drogowe, w tym remonty wybranych odcinków dróg powiatowych oraz budowa obwodnic „Nidzica Północ”, „Nidzica Południe”. Ponadto planowany jest szereg inwestycji budowlanych, w tym budownictwo budynków mieszkalnych jednorodzinnych i wielorodzinnych, budowa elektrowni fotowoltaicznych wraz z infrastrukturą towarzyszącą, przebudowa kompleksu sportowego, budowa hal sportowych. W nowopowstałej restauracji McDonalds przy węźle drogowym „Nidzica Południe” w najbliższym czasie zatrudnienie znajdą m. in. pracownicy zmiany nocnej, pracownicy restauracji oraz pracownicy kawiarni. W Warmińsko-Mazurskiej Strefie Ekonomicznej Podstrefa Nidzica planowana jest budowa nowych zakładów produkcyjnych oraz magazynów logistycznych. Liczne inwestycje w powiecie mogą przyczynić się do zwiększonego popytu na pracowników w branży budowlanej, handlowej, usługowej, transportowej oraz na pracowników produkcyjnych.

W 2022 roku nidziczcy pracodawcy w dalszym ciągu będą mogli liczyć na wsparcie Urzędu programami rynku pracy. Na realizację zadań z zakresu polityki rynku pracy na 2022 rok Powiatowy Urząd Pracy w Nidzicy otrzymał środki:

- ✓ Funduszu Pracy w wysokości 1.794.690,29 zł;
- ✓ Programu Operacyjnego Wiedza Edukacja Rozwój w wysokości 705.598,88 zł,
- ✓ Regionalnego Programu Operacyjnego w wysokości 734.761,36 zł.

Realizowane będzie również kształcenie ustawiczne pracodawców i pracowników w ramach Krajowego Funduszu Szkoleniowego. Na ten cel powiat otrzymał 111,7 tys. zł w ramach limitu podstawowego Funduszu. Wydatkowanie będzie dokonywane zgodnie z priorytetami wydatkowania środków Krajowego Funduszu Szkoleniowego ogłoszonymi przez ministra właściwego do spraw pracy.

W 2022 roku kontynuowane będą także działania w ramach „Tarczy antykryzysowej”. Od początku stycznia 2022 roku Powiatowy Urząd Pracy w Nidzicy prowadzi nabór wniosków na jednorazowe dotacje ze środków Funduszu Pracy na pokrycie bieżących kosztów prowadzenia działalności gospodarczej.

Dotację może otrzymać mikroprzedsiębiorca i mały przedsiębiorca, który na dzień 31 marca 2021 roku prowadził - jako rodzaj przeważającej działalności - działalność gospodarczą oznaczoną następującymi kodami PKD 2007:

- 56.30.Z Przygotowanie i podawanie napojów (podklasa ta obejmuje m.in. dyskoteki serwujące głównie napoje);
- 93.29.A Działalność pokojów zagadek, domów strachu, miejsc do tańczenia w zakresie innych form rozrywki lub rekreacji organizowanych w pomieszczeniach lub w innych miejscach o zamkniętej przestrzeni;
- 93.29.Z Pozostała działalność rozrywkowa i rekreacyjna.

Wysokość dotacji wynosi maksymalnie 5 tys. zł. O dotację mogą ubiegać się mikroprzedsiębiorcy i mali przedsiębiorcy, których przychód z ww. działalności w rozumieniu przepisów podatkowych uzyskany w grudniu 2021 roku był niższy co najmniej o 40% w stosunku do przychodu uzyskanego w analogicznym miesiącu roku poprzedniego lub w lutym 2020 roku, lub we wrześniu 2020 roku, lub w listopadzie 2021 roku. Wnioski o dotację można składać do 15 kwietnia 2022 roku wyłącznie w wersji elektronicznej poprzez platformę <https://www.praca.gov.pl>.

Realizowane w ramach „Tarczy antykryzysowej” wsparcie podlega kontroli, w tym przez powiatowe urzędy pracy. W związku z tym w 2022 roku kontynuowane będą działania kontrolne udzielonego wsparcia ramach art. 15 zzb ustawy. Jednocześnie Powiatowy Urząd Pracy w Nidzicy przystąpi do kontroli wsparcia udzielonego w ramach 15z4 ustawy.

Rok 2022 to także zmiany przepisów na rynku pracy dotyczące m. in. minimalnego wynagrodzenia za pracę. Od dnia 1 stycznia 2022 roku minimalne wynagrodzenie za pracę wynosi 3010 zł, a minimalna stawka godzinowa - 19,70 zł. Oznacza to wzrost płacy minimalnej o 210 zł w porównaniu z 2021 rokiem, tj. o 7,5 proc. Z kolei stawka godzinowa za pracę wzrosła o 1,40 zł względem ubiegłego roku.

Kolejną zmianą w przepisach dotyczącą rynku pracy jest obowiązująca od 29 stycznia 2022 roku ustawa z dnia 17 grudnia 2021 r. o zmianie ustawy o cudzoziemcach oraz niektórych innych ustaw (Dz. U. z 2022 r. poz. 91). Dokonuje ona szeregu istotnych zmian w zasadach dotyczących legalizacji pobytu cudzoziemców na terytorium Polski,

ze szczególnym uwzględnieniem osób wykonujących pracę. Najważniejsze zmiany w ustawie o promocji zatrudnienia i instytucjach rynku pracy dotyczą oświadczeń o powierzeniu wykonywania pracy cudzoziemcowi na podstawie których pracę mogą wykonywać obywatele sześciu państw: Armenii, Białorusi, Gruzji, Mołdawii, Rosji i Ukrainy. Zmiany obowiązujących przepisów polegają na:

- wydłużeniu z 6 do 24 miesięcy okresu wykonywania pracy przez cudzoziemca na podstawie oświadczenia o powierzeniu pracy cudzoziemcowi:
- likwidacji 12-miesięcznego okresu rozliczeniowego, co umożliwi powierzenie cudzoziemcowi pracy bez przerwy na podstawie kolejnych oświadczeń,
- uzależnieniu wpisu oświadczenia do ewidencji od zapewnienia przez pracodawcę porównywalnego wynagrodzenia,
- wydłużeniu do 7 dni okresu na poinformowanie powiatowego urzędu pracy o podjęciu pracy przez cudzoziemca.

Przepisy ustawy przewidują również rozszerzenie grupy cudzoziemców mających dostęp do usług powiatowych urzędów pracy na osoby przebywające na terytorium Polski na podstawie wizy wydanej w celu przyjazdu ze względów humanitarnych, z uwagi na interes państwa lub zobowiązania międzynarodowe oraz osoby ubiegające się o udzielenie ochrony międzynarodowej, które posiadają zaświadczenie wydane na podstawie art. 35 ustawy o udzielaniu cudzoziemcom ochrony na terytorium RP, a także beneficjentów Umowy o Wystąpieniu Zjednoczonego Królestwa Wielkiej Brytanii i Irlandii Północnej z Unii Europejskiej i Europejskiej Wspólnoty Energii Atomowej.

Celem zmian w przepisach jest usprawnienie i przyspieszenia postępowań w sprawach pobytu i pracy cudzoziemców, w tym zezwoleń na pracę, zezwoleń na pracę sezonową i oświadczeń o powierzeniu wykonywania pracy cudzoziemcowi regulowanych przepisami ustawy o promocji zatrudnienia i instytucjach rynku pracy.

Opracowała:

Sylwia Falba