

Powiatowy Urząd Pracy w Nidzicy

*Ranking zawodów
nadwyżkowych
i deficytowych w
powiecie nidzickim
I półrocze 2014*



Powiatowy Urząd Pracy w Nidzicy
ul. Traugutta 23
13-100 Nidzica
www.pupnidzica.pl

Październik 2014

Spis treści

1.	Wstęp	3
2.	Bezrobocie według grup zawodowych	4
3.	Wolne miejsca pracy i miejsca aktywizacji zawodowej według grup zawodowych	13
4.	Analiza zawodów nadwyżkowych i deficytowych w I półroczu 2014 roku	14
4.1	Zawody generujące długotrwałe bezrobocie	20
4.2	Bezrobotni według rodzaju działalności ostatniego miejsca pracy oraz wolne miejsca pracy i miejsca aktywizacji zawodowej w I półroczu 2014 roku	21
4.3	Ranking zawodów zgłoszonych w ofertach pracy w I półroczu 2014 roku ze względu na wskaźnik szansy uzyskania oferty	23
5.	Wnioski	24
	Aneks statystyczny	26

1. Wstęp

Głównym celem badania zawodów nadwyżkowych i deficytowych jest stworzenie ich rankingów, które stanowią narzędzie dla monitoringu, czyli procesu systematycznego śledzenia zjawisk zachodzących na rynku pracy. Monitoring pozwala na formułowanie ocen i wniosków dla systemów kształcenia zawodowego i szkolenia bezrobotnych i ma służyć lepszemu dopasowaniu kwalifikacji osób poszukujących pracy do oczekiwań pracodawców.

Zakres tematyczny monitoringu dotyczy 10 wielkich grup zawodowych, 43 dużych grup, 132 grup średnich, 444 grup elementarnych oraz 2366 zawodów i specjalności określonych w Rozporządzeniu Ministra Pracy i Polityki Społecznej z dnia 12 listopada 2012 roku w sprawie klasyfikacji zawodów i specjalności na potrzeby rynku pracy oraz zakresu jej stosowania (Dz. U. z 2012r., poz. 1268 z późn.zm).

Analizę zawodów nadwyżkowych i deficytowych przeprowadzono w oparciu o wskaźniki zawarte w zaleceniach metodycznych do prowadzenia monitoringu, przekazanych dla Powiatowego Urzędu Pracy przez Departament Rynku Pracy Ministerstwa Pracy i Polityki Społecznej.

Powyższe zalecenia metodyczne - jako **nadwyżkowy** - definiują zawód, na który występuje na rynku pracy mniejsze zapotrzebowanie niż liczba osób poszukujących pracy w tym zawodzie, natomiast - jako **deficytowy** - definiują zawód, na który występuje na rynku pracy wyższe zapotrzebowanie niż liczba osób poszukujących pracy w tym zawodzie.

Według zaleceń metodycznych podstawowymi miernikami do prowadzenia monitoringu popytu i podaży na rynku pracy są:

- wskaźnik intensywności nadwyżki (deficytu) zawodów – wyrażony ilorazem średniej miesięcznej liczby ofert pracy w danym zawodzie zgłoszonych w danym półroczu oraz średniej miesięcznej napływu bezrobotnych w danym zawodzie w takim samym okresie. Przyjęto, że zawody o wskaźniku mniejszym od 0,9 określa się jako zawody nadwyżkowe, o wskaźniku większym lub równym 0,9 i mniejszym lub równym 1,1 to zawody zrównoważone (wykazujące równowagę na rynku pracy), o wskaźniku większym niż 1,1 - jako zawody deficytowe,
- średnia miesięczna nadwyżka (deficyt) podaży siły roboczej w danym zawodzie – oznaczająca różnicę między średnią miesięczną liczbą napływu bezrobotnych w danym zawodzie i półroczu, a średnią miesięczną liczbą zgłoszonych ofert pracy w danym zawodzie w takim samym okresie,
- wskaźnik długotrwałego bezrobocia w zawodzie – określony ilorazem liczby zarejestrowanych bezrobotnych w danym zawodzie, pozostających bez pracy ponad jeden rok, według stanu na koniec danego półrocza oraz liczby zarejestrowanych bezrobotnych ogółem w danym zawodzie według stanu w końcu tego półrocza (w %).

Podstawowymi źródłami informacji wykorzystanymi w powyższym opracowaniu są sporządzone przez Powiatowy Urząd Pracy zestawienia danych statystycznych dotyczących osób bezrobotnych oraz ofert pracy (wolnych miejsc pracy i miejsc aktywizacji zawodowej) będących w dyspozycji urzędu [w układzie według grup zawodów i specjalności oraz sekcji PKD], czyli:

- Załącznik nr 3 do sprawozdania MPiPS-01 „Bezrobotni oraz wolne miejsca pracy i miejsca aktywizacji zawodowej według zawodów i specjalności”,
- Załącznik nr 2 do sprawozdania MPiPS-01 „Bezrobotni według rodzaju działalności ostatniego miejsca pracy, poszukujący pracy oraz wolne miejsca pracy i miejsca aktywizacji zawodowej”.

2. Bezrobocie według grup zawodowych

Nieodłączną częścią sprawozdawczości o rynku pracy jest statystyka bezrobotnych według zawodów i specjalności.

W końcu I półrocza 2014 roku wśród 2.057 zarejestrowanych bezrobotnych 1.636 posiadało zawód (specjalność), tj. 79,5% ogółu. Grupa „bez zawodu” skupiała 421 osób, tj. 20,5% ogółu bezrobotnych.

Prezentowany raport obejmuje cztery kategorie bezrobotnych:

- bezrobotni ogółem,
- bezrobotne kobiety,
- bezrobotni do 12 miesięcy od dnia ukończenia nauki,
- bezrobotni poprzednio pracujący pozostający bez pracy powyżej 12 miesięcy.

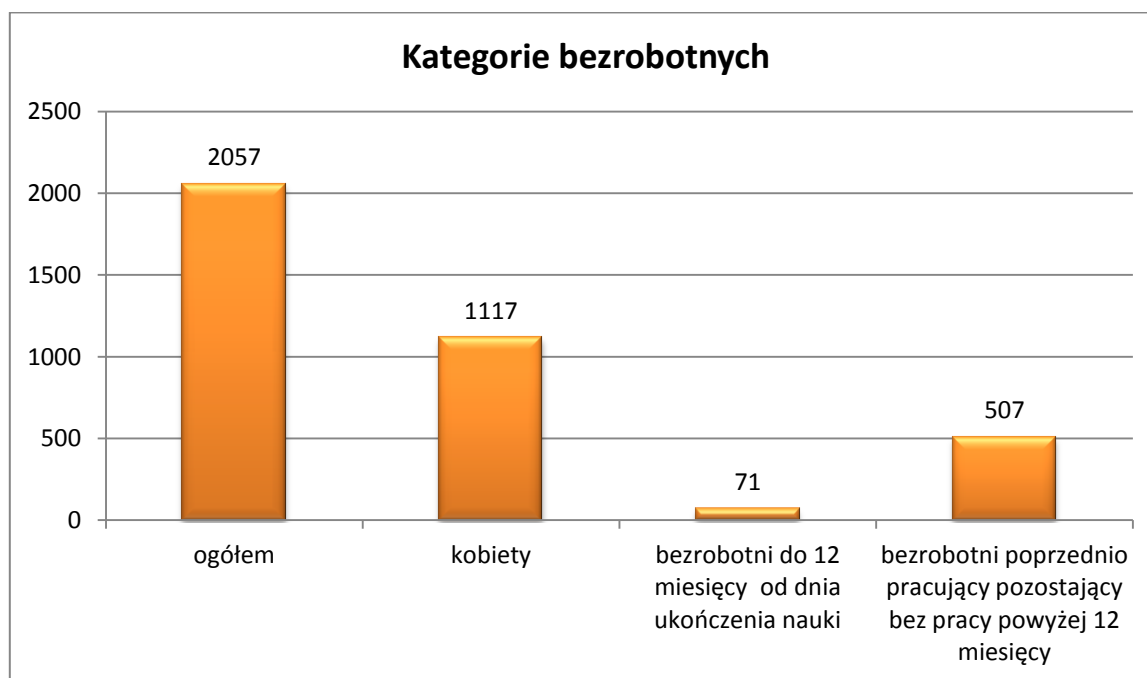


Tabela nr 1. Struktura bezrobotnych według dużych grup zawodowych w końcu I półrocza 2014 roku

Lp	Kod grupy zawodów	Nazwa grupy zawodów	Bezrobotni		w tym					
					Kobiety		Osoby do 12 m-cy od dnia uk. nauki		Bezrobotni powyżej 12 miesięcy	
			liczba	%	liczba	%	liczba	%	liczba	%
1	00	Bez zawodu	421	-	290	-	43	-	38	-
2	52	Sprzedawcy i pokrewni	238	14,6	214	25,9	2	7,1	86	18,3
3	75	Robotnicy w przetwórstwie spożywczym, obróbce drewna, produkcji wyrobów tekstylnych i pokrewni	204	12,5	91	11,0	0	0	60	12,8
4	93	Robotnicy pomocniczy w górnictwie, przemyśle, budownictwie i transporcie	167	10,2	55	6,7	0	0	56	11,9
5	51	Pracownicy usług osobistych	118	7,2	74	9,0	0	0	25	5,3
6	96	Ładowacze nieczystości i inni pracownicy przy pracach prostych	92	5,6	38	4,6	0	0	30	6,4
7	71	Robotnicy budowlani i pokrewni (z wyłączeniem elektryków)	91	5,6	0	0	0	0	23	4,9
8	72	Robotnicy obróbki metali, mechanicy maszyn i urządzeń i pokrewni	90	5,5	1	0,1	0	0	21	4,4
9	83	Kierowcy i operatorzy pojazdów	57	3,5	2	0,2	0	0	13	2,8
10	33	Średni personel do spraw biznesu i administracji	51	3,1	38	4,6	1	3,6	11	2,4
11	31	Średni personel nauk fizycznych, chemicznych i technicznych	47	2,9	23	2,8	0	0	15	3,2
12	91	Pomoce domowe i sprzątaczk	45	2,8	39	4,7	0	0	17	3,6
13	82	Monterzy	43	2,6	23	2,8	1	3,6	10	2,1
14	23	Specjaliści nauczania i wychowania	30	1,8	27	3,3	3	10,7	4	0,9
15	24	Specjaliści do spraw ekonomicznych i zarządzania	30	1,8	22	2,7	3	10,7	4	0,9
16	61	Rolnicy produkcji towarowej	28	1,7	19	2,3	0	0	11	2,4
17	43	Pracownicy do spraw finansowo-statystycznych i ewidencji materiałowej	28	1,7	6	0,7	1	3,6	5	1,1

18	81	Operatorzy maszyn i urządzeń wydobywczych i przetwórczych	27	1,7	5	0,6	0	0	6	1,3
19	44	Pozostali pracownicy obsługi biura	25	1,5	19	2,3	1	3,6	11	2,4
20	26	Specjaliści z dziedziny prawa, dziedzin społecznych i kultury	25	1,5	15	1,8	4	14,2	5	1,1
21	74	Elektrycy i elektronicy	24	1,5	2	0,2	0	0	3	0,6
22	41	Sekretarki, operatorzy urządzeń biurowych i pokrewni	20	1,2	18	2,2	1	3,6	7	1,5
23	62	Leśnicy i rybacy	19	1,2	1	0,1	0	0	8	1,7
24	53	Pracownicy opieki osobistej i pokrewni	18	1,1	18	2,2	1	3,6	6	1,3
25	32	Średni personel do spraw zdrowia	17	1,0	13	1,6	0	0	3	0,6
26	21	Specjaliści nauk fizycznych, matematycznych i technicznych	16	1,0	10	1,2	6	21,4	4	0,9
27	94	Pracownicy pomocniczy przygotowujący posiłki	15	0,9	14	1,7	0	0	8	1,7
28	42	Pracownicy obsługi klienta	13	0,8	12	1,5	0	0	4	0,9
29	34	Średni personel z dziedziny prawa, spraw społecznych, kultury i pokrewny	12	0,7	12	1,5	2	7,1	1	0,2
30	54	Pracownicy usług ochrony	11	0,7	2	0,2	0	0	2	0,4
31	35	Technicy informatycy	7	0,4	2	0,2	0	0	1	0,2
32	92	Robotnicy pomocniczy w rolnictwie, leśnictwie i rybołówstwie	7	0,4	1	0,1	0	0	3	0,6
33	73	Rzemieślnicy i robotnicy poligraficzni	5	0,3	2	0,2	0	0	2	0,4
34	13	Kierownicy do spraw produkcji i usług	5	0,3	2	0,2	0	0	1	0,2
35	14	Kierownicy w branży hotelarskiej, handlu i innych branżach usługowych	3	0,2	3	0,4	0	0	1	0,2
36	11	Przedstawiciele władz publicznych, wyżsi urzędnicy i dyrektorzy generalni	2	0,1	1	0,1	1	3,6	0	0
37	22	Specjaliści do spraw zdrowia	2	0,1	1	0,1	0	0	1	0,2
38	12	Kierownicy do spraw zarządzania i handlu	2	0,1	1	0,1	0	0	0	0
39	63	Rolnicy i rybacy pracujący na własne potrzeby	1	0,1	1	0,1	0	0	1	0,2

40	25	Specjaliści do spraw technologii informacyjno-komunikacyjnych	1	0,1	0	0	1	3,6	0	0
41	03	Żołnierze szeregowi	0	0	0	0	0	0	0	0
42	95	Sprzedawcy uliczni i pracownicy świadczący usługi na ulicach	0	0	0	0	0	0	0	0
43	01	Oficerowie sił zbrojnych	0	0	0	0	0	0	0	0
44	02	Podoficerowie sił zbrojnych	0	0	0	0	0	0	0	0
OGÓŁEM			2057	100	1117	100	71	100	507	100

Źródło: Tabela nr T-I/P-1 „Bezrobotni według zawodów w powiecie nidzickim”. Stan w końcu I półrocza 2014 roku. Obliczenia własne.

Uwaga: wskaźnik struktury bezrobotnych według dużych grup obliczony został z pominięciem grupy „bez zawodu” liczącej 421 osób.

Bezrobotni ogółem

Według klasyfikacji zawodów i specjalności w powiecie nidzickim dominowało 7 dużych grup zawodowych:

- sprzedawcy i pokrewni (14,6%),
- robotnicy w przetwórstwie spożywczym, obróbce drewna, produkcji wyrobów tekstylnych i pokrewni (12,5%),
- robotnicy pomocniczy w górnictwie, przemyśle, budownictwie i transporcie (10,2%),
- pracownicy usług osobistych (7,2%),
- ładowacze nieczystości i inni pracownicy przy pracach prostych (5,6%),
- robotnicy budowlani i pokrewni (z wyłączeniem elektryków) (5,6%),
- robotnicy obróbki metali, mechanicy maszyn i urządzeń i pokrewni (5,5%).



Skupiały one 61,2% ogółu zarejestrowanych.

Zawody, które występowały najczęściej wśród bezrobotnych to:

- sprzedawca (199 osób),
- pozostali pracownicy przy pracach prostych gdzie indziej niesklasyfikowani (79 osób),
- robotnik budowlany (70 osób),
- robotnik pomocniczy w przemyśle przetwórczym (50 osób),
- szwaczka (44 osoby),
- ślusarz (40 osób),
- robotnik gospodarczy (35 osób),
- sprzątaczką biurową (33 osoby),
- stolarz (33 osoby),
- kucharz (25 osób),

- krawiec (23 osoby),
- tapicer (21 osób),
- pozostali stolarze meblowi i pokrewni (21 osób),
- mechanik pojazdów samochodowych (20 osób),
- kucharz małej gastronomii (20 osób),
- kelner (20 osób),
- monter mebli (19 osób),
- pozostali pracownicy obsługi biurowej (18 osób),
- magazynier (18 osób),
- monter podzespołów i zespołów elektronicznych (18 osób),

Z powyższej analizy wynika, że największe bezrobocie generowały zawody nie wymagające wysokich kwalifikacji (głównie tzw. zawody robotnicze).

Bezrobotne kobiety

Na koniec I półrocza 2014 roku zarejestrowanych było 1117 kobiet, w tym 290 bez zawodu. Były to głównie osoby z wykształceniem gimnazjalnym i średnim ogólnokształcącym. Struktura dużych grup zawodów wśród kobiet była zdominowana przez:

- sprzedawcy i pokrewni (25,9% ogółu bezrobotnych kobiet),
- robotnice w przetwórstwie spożywczym, obróbce drewna, produkcji wyrobów tekstylnych i pokrewni (11,0%),
- pracownice usług osobistych (9,0%),
- robotnice pomocnicze w górnictwie, przemyśle, budownictwie i transporcie (6,7%),
- pomoce domowe i sprzątaczkę (4,7%).

57,3% bezrobotnych kobiet reprezentowało te pięć kategorii zawodów.

Były to głównie:

- sprzedawca (186 osób),
- szwaczka (44 osoby),
- robotnik pomocniczy w przemyśle przetwórczym (40 osób),
- sprzątaczkę biurowa (32 osoby),
- pozostali pracownicy przy pracach prostych gdzie indziej niesklasyfikowani (32 osoby),
- kucharz (21 osób),
- krawiec (21 osób),
- monter podzespołów i zespołów elektronicznych (17 osób),
- pozostali pracownicy obsługi biurowej (16 osób).

Bezrobotni do 12 miesięcy od dnia ukończenia nauki

W populacji bezrobotnych na koniec I półrocza 2014 roku zarejestrowanych było 71 osób, (w tym 43 bez zawodu, po liceum ogólnokształcącym bądź też po szkołach zawodowych, którzy nie złożyli egzaminu kwalifikacyjnego) do 12 miesięcy od dnia ukończenia nauki.

W dużych grupach zawodowych najczęściej występowali:

- specjaliści nauk fizycznych, matematycznych i technicznych (21,4%),
- specjaliści z dziedziny prawa, dziedzin społecznych i kultury (14,2%),
- specjaliści nauczania i wychowania (10,7%),
- specjaliści do spraw ekonomicznych i zarządzania (10,7%),
- sprzedawcy i pokrewni (7,1%),
- średni personel z dziedziny prawa, spraw społecznych, kultury i pokrewny (7,1%).



Stanowili 71,2% ogółu bezrobotnych do 12 miesięcy od dnia ukończenia nauki.

Bezrobotni poprzednio pracujący pozostający bez pracy powyżej 12 miesięcy

Wśród zarejestrowanych bezrobotnych 507 osób poprzednio pracujących pozostawało bez pracy powyżej 12 miesięcy. Zalicza się ich do kategorii długotrwale bezrobotnych. Według kodu 2-cyfrowego byli to głównie:

- sprzedawcy i pokrewni (18,3%),
- robotnicy w przetwórstwie spożywczym, obróbce drewna, produkcji wyrobów tekstylnych i pokrewni (12,8%),
- robotnicy pomocniczy w górnictwie, przemyśle, budownictwie i transporcie (11,9%),
- ładowacze nieczystości i inni pracownicy przy pracach prostych (6,4%),
- pracownicy usług osobistych (5,3%).

Niskie kwalifikacje tych osób oraz przerwa w zatrudnieniu sprawiają, że maleją ich szanse na znalezienie pracy.



Tabela nr 2. Napływ bezrobotnych według grup zawodowych w I półroczu 2014 roku

Lp	Kod grupy zawodów	Nazwa grupy zawodów	Napływ bezrobotnych w I półr. 2014 r.		w tym			
			liczba	%	Kobiety		Osoby do 12 m-cy od dnia uk. Nauki	
					liczba	%	liczba	%
1	00	Bez zawodu	304	-	154	-	84	-
2	75	Robotnicy w przetwórstwie spożywczym, obróbce drewna, produkcji wyrobów tekstylnych i pokrewni	140	13,2	43	10,6	13	13,8
3	52	Sprzedawcy i pokrewni	125	11,8	109	26,9	9	9,5
4	93	Robotnicy pomocniczy w górnictwie, przemyśle, budownictwie i transporcie	104	9,8	24	5,9	1	1,1
5	72	Robotnicy obróbki metali, mechanicy maszyn i urządzeń i pokrewni	78	7,4	0	0	2	2,1
6	71	Robotnicy budowlani i pokrewni (z wyłączeniem elektryków)	72	6,8	0	0	5	5,3
7	51	Pracownicy usług osobistych	58	5,5	34	8,4	5	5,3
8	96	Ładowacze nieczystości i inni pracownicy przy pracach prostych	57	5,4	19	4,7	0	0
9	83	Kierowcy i operatorzy pojazdów	41	3,9	0	0	1	1,1
10	31	Średni personel nauk fizycznych, chemicznych i technicznych	38	3,6	4	1,0	3	3,2
11	33	Średni personel do spraw biznesu i administracji	28	2,6	17	4,2	4	4,2
12	82	Monterzy	28	2,6	10	2,5	1	1,1
13	74	Elektrycy i elektronicy	24	2,3	1	0,2	3	3,2
14	91	Pomoce domowe i sprzątaczk	23	2,2	20	5,0	1	1,1
15	21	Specjaliści nauk fizycznych, matematycznych i technicznych	23	2,2	9	2,2	17	18,1
16	24	Specjaliści do spraw ekonomicznych i zarządzania	22	2,1	15	3,7	4	4,2
17	43	Pracownicy do spraw finansowo-statystycznych i ewidencji materiałowej	21	2,0	3	0,8	1	1,1
18	81	Operatorzy maszyn i urządzeń wydobywczych i przetwórczych	20	1,9	3	0,8	0	0
19	23	Specjaliści nauczania i wychowania	19	1,8	18	4,5	7	7,4

20	26	Specjaliści z dziedziny prawa, dziedzin społecznych i kultury	17	1,6	9	2,2	6	6,4
21	32	Średni personel do spraw zdrowia	13	1,2	12	3,0	3	3,2
22	61	Rolnicy produkcji towarowej	11	1,0	5	1,2	0	0
23	41	Sekretarki, operatorzy urzędzeń biurowych i pokrewni	10	0,9	8	2,0	2	2,1
24	44	Pozostali pracownicy obsługi biura	10	0,9	6	1,5	0	0
25	62	Leśnicy i rybacy	9	0,9	0	0	1	1,1
26	53	Pracownicy opieki osobistej i pokrewni	8	0,7	8	2,0	0	0
27	54	Pracownicy usług ochrony	8	0,7	1	0,2	0	0
28	42	Pracownicy obsługi klienta	7	0,7	6	1,5	0	0
29	34	Średni personel z dziedziny prawa, spraw społecznych, kultury i pokrewny	6	0,6	5	1,2	0	0
30	92	Robotnicy pomocniczy w rolnictwie, leśnictwie i rybołówstwie	6	0,6	1	0,2	0	0
31	94	Pracownicy pomocniczy przygotowujący posiłki	5	0,5	4	1,0	0	0
32	22	Specjaliści do spraw zdrowia	5	0,5	2	0,5	2	2,1
33	13	Kierownicy do spraw produkcji i usług	5	0,5	2	0,5	0	0
34	35	Technicy informatycy	5	0,5	1	0,2	1	1,1
35	14	Kierownicy w branży hotelarskiej, handlu i innych branżach usługowych	3	0,3	3	0,8	0	0
36	73	Rzemieślnicy i robotnicy poligraficzni	3	0,3	1	0,2	0	0
37	11	Przedstawiciele władz publicznych, wyżsi urzędnicy i dyrektorzy generalni	2	0,2	1	0,2	1	1,1
38	12	Kierownicy do spraw zarządzania i handlu	2	0,2	1	0,2	0	0
39	25	Specjaliści do spraw technologii informacyjno-komunikacyjnych	1	0,1	0	0	1	1,1
40	63	Rolnicy i rybacy pracujący na własne potrzeby	0	0	0	0	0	0
41	03	Żołnierze szeregowi	0	0	0	0	0	0
42	95	Sprzedawcy uliczni i pracownicy świadczący usługi na ulicach	0	0	0	0	0	0
43	01	Oficerowie sił zbrojnych	0	0	0	0	0	0
44	02	Podoficerowie sił zbrojnych	0	0	0	0	0	0
OGÓLEM			1361	100	559	100	178	100

Źródło: Tabela nr T-I/P-2 „Napływ bezrobotnych wg zawodów w powiecie nidzickim w I półroczu 2014 roku”. Obliczenia własne

Uwaga wskaźnik struktury napływu bezrobotnych według grup zawodowych został obliczony z pominięciem grupy „bez zawodu” liczącej 304 osoby.

W napływie bezrobotnych aż 22,3% stanowiły osoby bez zawodu. W dalszej kolejności według kodu 2-cyfrowego najwyższy wskaźnik procentowy odnotowano w poniższych grupach zawodowych:

- a) **„robotnicy w przetwórstwie spożywczym, obróbce drewna, produkcji wyrobów tekstylnych i pokrewni”** (13,2%), w tym przede wszystkim:
- tapicerzy,
 - szwaczki,
 - stolarze,
 - pozostali stolarze meblowi i pokrewni,
 - piekarze,
- b) **„sprzedawcy i pokrewni”** (11,8%), a wśród nich:
- sprzedawcy,
- c) **„robotnicy pomocniczy w górnictwie, przemyśle, budownictwie i transporcie”** (9,8%), a w szczególności:
- robotnicy budowlani,
 - robotnicy pomocniczy w przemyśle przetwórczym,
 - pakowacze,
 - robotnicy drogowi.

W napływie kobiet przeważały zawody:

- „sprzedawcy i pokrewni” (26,9% ogółu nowo zarejestrowanych kobiet),
- „robotnicy w przetwórstwie spożywczym, obróbce drewna, produkcji wyrobów tekstylnych i pokrewni” (10,6%),
- „pracownicy usług osobistych” (8,4%).

W strukturze napływu absolwentów - według dużych grup zawodowych - na czele rankingu znaleźli się:

- „specjaliści nauk fizycznych, matematycznych i technicznych” (18,1%),
- „robotnicy w przetwórstwie spożywczym, obróbce drewna, produkcji wyrobów tekstylnych i pokrewni” (13,8%),
- „sprzedawcy i pokrewni” (9,5%).

3. Wolne miejsca pracy i miejsca aktywizacji zawodowej według grup zawodowych

Ważnym elementem analizy rynku pracy jest napływ miejsc pracy i miejsc aktywizacji zawodowej, który pozwala na określenie skali nadwyżki i deficytu zasobów pracy w układzie zawodów i specjalności oraz grup zawodowych.

Do Powiatowego Urzędu Pracy w Nidzicy w I półroczu 2014 roku w ramach miejsc pracy niesubsydiowanej oraz subsydiowanej wpłynęło ogółem 646 ofert.

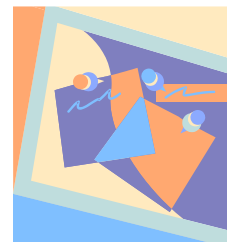


Tabela nr 3. Wolne miejsca pracy i miejsca aktywizacji zawodowej według grup zawodowych w I półroczu 2014 r. (najliczniej występujące)

Lp.	Kod grupy zawodu	Nazwa grup zawodów	Wolne miejsca pracy i miejsca aktywizacji zawodowej zgłoszone w okresie sprawozdawczym	Struktura wolnych miejsc pracy i miejsc aktywizacji zawodowej w%
1	51	Pracownicy usług osobistych	129	20,0
2	75	Robotnicy w przetwórstwie spożywczym, obróbce drewna, produkcji wyrobów tekstylnych i pokrewni	88	13,6
3	41	Sekretarki, operatorzy urządzeń biurowych i pokrewni	54	8,3
4	93	Robotnicy pomocniczy w górnictwie, przemyśle, budownictwie i transporcie	47	7,3
5	71	Robotnicy budowlani i pokrewni (z wyłączeniem elektryków)	44	6,8
6	33	Średni personel do spraw biznesu i administracji	33	5,1
7	83	Kierowcy i operatorzy pojazdów	28	4,3
8	52	Sprzedawcy i pokrewni	25	3,9
9	72	Robotnicy obróbki metali, mechanicy maszyn i urządzeń i pokrewni	22	3,4
10	96	Ładowacze nieczystości i inni pracownicy przy pracach prostych	21	3,2
11	43	Pracownicy do spraw finansowo-statystycznych i ewidencji materiałowej	20	3,1
12	53	Pracownicy opieki osobistej i pokrewni	18	2,8
13	81	Operatorzy maszyn i urządzeń wydobywczych i przetwórczych	12	1,8
14	92	Robotnicy pomocniczy w rolnictwie, leśnictwie i rybołówstwie	11	1,7
15	82	Monterzy	10	1,5
16	34	Średni personel z dziedziny prawa, spraw społecznych, kultury i pokrewny	9	1,4
17	94	Pracownicy pomocniczy przygotowujący posiłki	9	1,4
18	32	Średni personel do spraw zdrowia	9	1,4
19	24	Specjaliści do spraw ekonomicznych i zarządzania	8	1,2
20	31	Średni personel nauk fizycznych, chemicznych i technicznych	8	1,2

Źródło: Tabela T-I/P-3 „Oferty pracy według zawodów w powiecie nidzickim w I półroczu 2014 r.” Obliczenia własne.

Analiza wolnych miejsc pracy i miejsc aktywizacji zawodowej według dużych grup pozwala wysnuć wnioski, że w I półroczu 2014 roku najwięcej ofert przeznaczonych było dla osób w zawodach:

- **pracownicy usług osobistych – 20,0%**, a wśród nich głównie robotnicy gospodarczy (119 ofert - prace społecznie użyteczne),
- **robotnicy w przetwórstwie spożywczym, obróbce drewna, produkcji wyrobów tekstylnych i pokrewni –13,6%**, przede wszystkim:
 - szwaczki,
 - tapicerzy,
 - stolarze,
- **sekretarki, operatorzy urządzeń biurowych i pokrewni – 8,3%**, w tym w szczególności technik prac biurowych – oferty stażu,
- **robotnicy pomocniczy w górnictwie, przemyśle, budownictwie i transporcie – 7,3%**, głównie:
 - robotnicy budowlani,
 - robotnicy drogowi.
- **robotnicy budowlani i pokrewni (z wyłączeniem elektryków) – 6,8%**, a wśród nich:
 - brukarze,
 - murarze-tynkarze,
- **średni personel do spraw biznesu i administracji – 5,1%**, a wśród niego:
 - technicy administracji.

4. Analiza zawodów nadwyżkowych i deficytowych w I półroczu 2014 roku

Specyfika lokalnego rynku pracy, intensywność występowania branż charakterystycznych dla powiatu, trafność wyborów podejmowanych przez osoby w procesie kształcenia, dostosowanie systemów kształcenia do potrzeb rynku pracy determinują intensywność zawodów nadwyżkowych lub deficytowych.

Wśród zarejestrowanych bezrobotnych w powiecie nidzickim przeważały zawody nadwyżkowe (zapotrzebowanie na dany zawód jest mniejsze niż liczba osób poszukujących pracy w tym zawodzie).

Tabela nr 4. Zawody nadwyżkowe w I półroczu 2014 roku

Lp.	Kod zawodu	Nazwa zawodu	Wskaźnik intensywności nadwyżki
1	522301	Sprzedawca	0,0769
2	932101	Pakowacz	0,1000
3	711202	Murarz	0,1765
4	723103	Mechanik pojazdów samochodowych	0,1818
5	351203	Technik informatyk	0,2000
6	834101	Kierowca ciągnika rolniczego	0,2000
7	722204	Ślusarz	0,2188
8	512001	Kucharz	0,2222
9	514101	Fryzjer	0,2222
10	213207	Inżynier zootechniki	0,2500
11	711101	Konserwator budynków	0,2500
12	751204	Piekarz	0,2500
13	311504	Technik mechanik	0,3000
14	234201	Nauczyciel przedszkola	0,3333
15	524502	Sprzedawca w stacji paliw	0,3333
16	621003	Wozak zrywkarz	0,3333
17	811105	Operator koparko – ładowarki	0,3333
18	911207	Sprzątaczką biurową	0,3750
19	432103	Magazynier	0,4000
20	833101	Kierowca autobusu	0,4000
21	752205	Stolarz	0,4167
22	132301	Kierownik budowy	0,5000
23	242304	Doradca zawodowy	0,5000
24	243305	Specjalista do spraw sprzedaży	0,5000
25	332302	Zaopatrzeniowiec	0,5000
26	513101	Kelner	0,5000
27	621002	Robotnik leśny	0,5000
28	332203	Przedstawiciel handlowy	0,6000
29	931301	Robotnik budowlany	0,6000
30	821902	Monter mebli	0,6429
31	753402	Tapicer	0,6538
32	711404	Zbrojarz	0,6667
33	811104	Operator koparki	0,6667
34	833203	Kierowca samochodu ciężarowego	0,6667

Źródło: Tabela T-I/P-4 „Zawody nadwyżkowe i deficytowe w powiecie nidzickim w I półroczu 2014 roku”.
Obliczenia własne.

W analizowanym okresie zawodami o najniższym poziomie wskaźnika intensywności nadwyżki były:

- sprzedawca,
- pakowacz,
- murarz,
- mechanik pojazdów samochodowych,
- technik informatyk,
- kierowca ciągnika rolniczego,
- ślusarz,
- kucharz.



Ponadto występowały także takie, dla których nie zgłoszono żadnej oferty pracy, np.: pedagog, specjalista administracji publicznej, inżynier budownictwa – budownictwo

ogólne, prawnik legislator, kucharz małej gastronomii, monter instalacji i urządzeń sanitarnych, krawiec, monter podzespołów i zespołów elektronicznych, kierowca operator wózków jezdniowych, robotnik pomocniczy w przemyśle przetwórczym, dozorca.

W grupie **zawodów zrównoważonych**, czyli takich, które wykazują równowagę na rynku pracy, (liczba ofert pracy pokrywa się z liczbą bezrobotnych) znalazło się 13 zawodów. Zawiera je poniższa tabela:

Tabela nr 5. Zawody zrównoważone w I półroczu 2014 roku

Lp.	Kod zawodu	Nazwa zawodu	Poziom zrównoważenia
1	132404	Kierownik magazynu	1,0000
2	215202	Inżynier mechatronik	1,0000
3	243106	Specjalista do spraw marketingu i handlu	1,0000
4	243107	Specjalista do spraw reklamy	1,0000
5	311101	Laborant chemiczny	1,0000
6	311501	Diagnosta uprawniony do wykonywania badań technicznych pojazdów	1,0000
7	331301	Księgowy	1,0000
8	332101	Agent ubezpieczeniowy	1,0000
9	333301	Pośrednik pracy	1,0000
10	512090	Pozostali kucharze	1,0000
11	817202	Operator pilarek do pozyskiwania tarcicy	1,0000
12	832203	Kierowca samochodu osobowego	1,0000
13	834204	Operator sprzętu ciężkiego	1,0000

Źródło: Tabela T-1/P-4 „Zawody nadwyżkowe i deficytowe w powiecie nidzickim w I półroczu 2014 roku”. Obliczenia własne

Dziewięć z nich dotyczyło stanowisk nierobotniczych, które wymagają odpowiedniego przygotowania zawodowego tj. wykształcenia, natomiast cztery – robotniczych. Można je wykonywać po uzyskaniu stosownych uprawnień.

Zawody deficytowe występujące na nidzickim rynku pracy (zapotrzebowanie na dany zawód jest większe niż liczba osób poszukujących pracy w tym zawodzie) były reprezentowane przez 24 zawody.

Tabela nr 6. Zawody deficytowe w I półroczu 2014 roku

Lp.	Kod zawodu	Nazwa zawodu	Wskaźnik intensywności deficytu
1	921401	Pomocniczy robotnik przy konserwacji terenów zieleni	7,0000
2	515303	Robotnik gospodarczy	7,0000
3	334306	Technik administracji	6,6667
4	522305	Technik handlowiec	5,0000
5	741101	Elektromonter instalacji elektrycznych	4,0000
6	412001	Sekretarka	4,0000
7	711402	Betoniarz – zbrojarz	3,0000
8	753403	Tapicer meblowy	2,5000
9	832202	Kierowca samochodu dostawczego	2,3333

10	833202	Kierowca ciągnika siodłowego	2,0000
11	722313	Tokarz/frezer obrabiarek sterowanych numerycznie	2,0000
12	712101	Dekarz	2,0000
13	711401	Betoniarz	2,0000
14	524902	Doradca klienta	2,0000
15	341203	Opiekun w domu pomocy społecznej	2,0000
16	321301	Technik farmaceutyczny	2,0000
17	241103	Specjalista do spraw rachunkowości	2,0000
18	235914	Wychowawca w placówkach oświatowych, wychowawczych i opiekuńczych	2,0000
19	941201	Pomoc kuchenna	1,8000
20	711601	Brukarz	1,7143
21	713102	Malarz budowlany	1,3333
22	931205	Robotnik drogowy	1,2222
23	753303	Szwaczka	1,1667
24	753202	Krojczy	1,1667

Źródło: Tabela T-I/P-4 „Zawody nadwyżkowe i deficytowe w powiecie nidzickim w I półroczu 2014 roku”.
Obliczenia własne

W rankingu tych zawodów czołowe miejsca zajęli: pomocniczy robotnik przy konserwacji terenów zieleni, robotnik gospodarczy, technik administracji, technik handlowiec, elektromonter instalacji elektrycznych i sekretarka. Są także takie, na które na zgłoszone oferty pracy nie było zarejestrowanych bezrobotnych np.: terapeuta zajęciowy, technik prac biurowych, pracownik centrum obsługi telefonicznej (pracownik call center), pozostali magazynierzy i pokrewni, opiekunka domowa, operator sklejarok płyt stolarskich, pomocniczy robotnik leśny, meliorant.

Na podstawie analizy zawodów nadwyżkowych i deficytowych - według kodu 2 – cyfrowego - można wymienić:

a) **grupy zawodów nadwyżkowych** (z pominięciem wskaźnika zerowego) to:

- pracownicy usług ochrony,
- specjaliści nauczania i wychowania,
- sprzedawcy i pokrewni,
- średni personel nauk fizycznych, chemicznych i technicznych,
- specjaliści nauk fizycznych, matematycznych i technicznych,
- elektrycy i elektronicy,
- pomoce domowe i sprzętaczki,
- robotnicy obróbki metali, mechanicy maszyn i urządzeń i pokrewni
- kierownicy w branży hotelarskiej, handlu i innych branżach usługowych,
- monterzy,
- specjaliści do spraw ekonomicznych i zarządzania,
- ładowacze nieczystości i inni pracownicy przy pracach prostych,
- technicy informatycy,
- kierownicy do spraw produkcji i usług,
- specjaliści do spraw zdrowia,
- robotnicy pomocniczy w górnictwie, przemyśle, budownictwie i transporcie,

- operatorzy maszyn i urządzeń wydobywczych i przetwórczych,
- robotnicy budowlani i pokrewni (z wyłączeniem elektryków),
- robotnicy w przetwórstwie spożywczym, obróbce drewna, produkcji wyrobów tekstylnych i pokrewni,
- leśnicy i rybacy,
- rzemieślnicy i robotnicy poligraficzni,
- kierowcy i operatorzy pojazdów,
- średni personel do spraw zdrowia,
- pracownicy obsługi klienta,

b) **grupa zawodów zrównoważonych** obejmuje:

- pracownicy do spraw finansowo – statystycznych i ewidencji materiałowej,

c) **grupy zawodów deficytowych** reprezentują:

- sekretarki, operatorzy urządzeń biurowych i pokrewni,
- pracownicy opieki osobistej i pokrewni,
- pracownicy usług osobistych,
- robotnicy pomocniczy w rolnictwie, leśnictwie i rybołówstwie,
- pracownicy pomocniczy przygotowujący posiłki,
- średni personel z dziedziny prawa, spraw społecznych, kultury i pokrewny,
- średni personel do spraw biznesu i administracji.

Według kodu 4–cyfrowego w powiecie nidzickim również dominowały zawody nadwyżkowe. Ich wskaźnik wahał się od 0,0000 do 0,8235, a w liczbach bezwzględnych było ich 155 grup (tj. 75,6% populacji).

Najważniejsze z nich (bez wskaźnika zerowego) to:

- robotnicy przy pracach prostych w przemyśle gdzie indziej niesklasyfikowani,
- technicy budownictwa,
- pakowacze,
- sprzedawcy sklepowi (ekspedienci),
- spawacze i pokrewni,
- inżynierowie budownictwa,
- technicy wsparcia informatycznego i technicznego,
- robotnicy budowlani robót wykończeniowych i pokrewni gdzie indziej niesklasyfikowani,
- fryzjerzy,
- ślusarze i pokrewni,
- kucharze,
- monterzy konstrukcji budowlanych i konserwatorzy budynków,
- specjaliści w zakresie rolnictwa, leśnictwa i pokrewni,
- pomoce i sprzętaczki biurowe, hotelowe i pokrewne,

- technicy mechanicy,
- piekarze, cukiernicy i pokrewni,
- operatorzy wolnobieżnych maszyn rolniczych i leśnych,
- specjaliści do spraw wychowania małego dziecka,
- pracownicy ochrony osób i mienia,
- pracownicy stacji obsługi pojazdów.

Grupa **zawodów zrównoważonych** obejmowała 3,9% ogółu bezrobotnych. Była najmniejszą kategorią w strukturze bezrobotnych i ofert pracy. Składała się z 8 grup zawodów o kodzie 4-cyfrowym:

- tapicerzy i pokrewni,
- malarze i pokrewni,
- agenci ubezpieczeniowi,
- kierownicy do spraw logistyki i pokrewni,
- inżynierowie elektronicy,
- pośrednicy pracy i zatrudnienia,
- specjaliści do spraw reklamy i marketingu,
- księgowi.

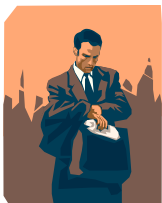
Na liście **zawodów deficytowych** uplasowali się:

- robotnicy pomocniczy w rolnictwie i sadownictwie,
- gospodarze budynków,
- pracownicy pomocy społecznej i pracy socjalnej,
- pracownicy domowej opieki osobistej,
- pracownicy obsługi biurowej,
- pracownicy administracyjni i sekretarze biura zarządu,
- sekretarki (ogólne),
- średni personel do spraw zdrowia gdzie indziej niesklasyfikowany,
- operatorzy maszyn i urządzeń do obróbki drewna,
- specjaliści nauczania i wychowania gdzie indziej niesklasyfikowani,
- specjaliści do spraw rachunkowości i księgowości,
- introligatorzy i pokrewni,
- technicy nauk fizycznych i technicznych gdzie indziej niesklasyfikowani,
- technicy farmaceutyczni,
- dekarze,
- lakiernicy,
- pomoce kuchenne,
- kierowcy samochodów osobowych i dostawczych,
- robotnicy budowy dróg i pokrewni,
- betoniarze, betoniarze zbrojarze i pokrewni,
- robotnicy pomocniczy w budownictwie drogowym, wodnym i pokrewni,

- magazynierzy i pokrewni,
- szwaczki, hafciarki i pokrewni,
- konstruktorzy i krojczowie odzieży.

Zawody te były reprezentowane przez 20,5% ogółu bezrobotnych. Wśród nich znalazło się 18 grup o wskaźniku intensywności MAX, gdzie na złożone oferty pracy nie było osób zarejestrowanych w takich zawodach (np. wydawcy posiłków, pracownicy do spraw kredytów, pożyczek i pokrewni, pracownicy do spraw transportu, spedytorzy i pokrewni, operatorzy maszyn do produkcji wyrobów gumowych, pomocniczy personel medyczny, agenci sprzedaży bezpośredniej, lekarze specjaliści).

4.1 Zawody generujące długotrwałe bezrobocie



Ważnym czynnikiem określającym sytuację bezrobotnego na rynku pracy jest okres pozostawania bez pracy. Na pierwszym miejscu wśród grup zawodów generujących długotrwałe bezrobocie znaleźli się rolnicy i rybacy pracujący na własne potrzeby. Wysokim wskaźnikiem charakteryzowały się też grupy zawodów: pracownicy pomocniczy przygotowujący posiłki, specjaliści do spraw zdrowia, pozostali pracownicy obsługi biura, robotnicy pomocniczy w rolnictwie, leśnictwie i rybołówstwie, leśnicy i rybacy, rzemieślnicy i robotnicy poligraficzni, rolnicy produkcji towarowej, pomoce domowe i sprzętaczkę, sprzedawcy i pokrewni, sekretarki, operatorzy urzędzeń biurowych i pokrewni.

Natomiast najniższy wskaźnik (w tym zerowy) występował wśród bezrobotnych w grupach zawodowych:

- przedstawiciele władz publicznych, wyżsi urzędnicy i dyrektorzy generalni,
- specjaliści do spraw technologii informacyjno – komunikacyjnych,
- kierownicy do spraw zarządzania i handlu,
- średni personel z dziedziny prawa, spraw społecznych, kultury i pokrewny,
- elektrycy i elektronicy,
- specjaliści do spraw ekonomicznych i zarządzania,
- specjaliści nauczania i wychowania,
- technicy informatycy,
- średni personel do spraw zdrowia,
- pracownicy do spraw finansowo – statystycznych i ewidencji materiałowej,
- pracownicy usług ochrony.

W rankingu grup zawodów generujących długotrwałe bezrobocie według kodu 4-cyfrowego znalazło się 19 pozycji o wartości równej 1, co oznacza, że liczba zarejestrowanych bezrobotnych odpowiadała liczbie długotrwałe bezrobotnych. Byli to głównie:

- kartografowie i geodeci,

- recepcjoniści (z wyłączeniem hotelowych),
- technicy leśnictwa,
- technicy technologii żywności,
- kierownicy w gastronomii,
- literaci i inni autorzy tekstów,
- pielęgniarki bez specjalizacji lub w trakcie specjalizacji,
- introligatorzy i pokrewni,
- hodowcy wyspecjalizowanej produkcji zwierzęcej,
- pomoce domowe i sprzątaczkę,
- pomocniczy personel medyczny,
- rolnicy produkcji roślinnej i zwierzęcej pracujący na własne potrzeby,
- operatorzy maszyn przędzalniczych i pokrewni.

W rankingu wyszczególniono także 18 grup zawodowych, w których udział długotrwale bezrobotnych w odniesieniu do ogółu bezrobotnych wyniósł lub przekroczył 50%. Byli to m. in.:

- praczki ręczne i prasowacze,
- kierowcy samochodów osobowych i dostawczych,
- masarze, robotnicy w przetwórstwie ryb i pokrewni,
- kasjerzy i sprzedawcy biletów,
- specjaliści w zakresie rolnictwa, leśnictwa i pokrewni,
- malarze i pokrewni,
- pomoce kuchenne,
- barmani,
- dekarze,
- sekretarki (ogólne),
- kierownicy do spraw budownictwa,
- kierownicy sprzedaży w marketach.

4.2 Bezrobotni według rodzaju działalności ostatniego miejsca pracy oraz wolne miejsca pracy i miejsca aktywizacji zawodowej w I półroczu 2014 roku

Strukturę bezrobotnych oraz wolnych miejsc pracy i miejsc aktywizacji zawodowej według Polskiej Klasyfikacji Działalności przedstawia poniższa tabela:

Tabela nr 7. Bezrobotni według rodzaju działalności ostatniego miejsca pracy oraz wolne miejsca pracy i miejsca aktywizacji zawodowej w I półroczu 2014 roku

Sekcja PKD	Bezrobotni		Wolne miejsca pracy i miejsca aktywizacji zawodowej
	Zarejestr. w I półr. 2014 r.	Stan w końcu I półr. 2014 r.	Zgłoszone w I półr. 2014 r.
Przetwórstwo przemysłowe	306	467	129
Budownictwo	216	244	102
Handel hurtowy i detaliczny; naprawa pojazdów samochodowych, włączając motocykle	174	289	65
Rolnictwo, leśnictwo, łowiectwo i rybactwo	96	177	24
Działalność w zakresie usług administrowania i działalność wspierająca	54	69	19
Administracja publiczna i obrona narodowa; obowiązkowe zabezpieczenia społeczne	45	79	58
Transport i gospodarka magazynowa	45	50	17
Działalność związana z zakwaterowaniem i usługami gastronomicznymi	37	57	16
Działalność związana z kulturą, rozrywką i rekreacją	29	52	19
Edukacja	29	44	25
Opieka zdrowotna i pomoc społeczna	27	36	115
Pozostała działalność usługowa	23	40	31
Działalność profesjonalna, naukowa i techniczna	18	32	5
Działalność finansowa i ubezpieczeniowa	10	18	7
Wytwarzanie i zaopatrywanie w energię elektryczną, gaz, parę wodną, gorącą wodę i powietrze do układów klimatyzacyjnych	8	10	6
Informacja i komunikacja	6	9	3
Dostawa wody; gospodarowanie ściekami i odpadami oraz działalność związana z rekultywacją	3	11	5
Działalność związana z obsługą rynku nieruchomości	3	4	0
Górnictwo i wydobywanie	1	3	0
Gospodarstwa domowe zatrudniające pracowników; gospodarstwa domowe produkujące wyroby i świadczące usługi na własne potrzeby	0	1	0
Organizacje i zespoły eksterytorialne	0	0	0
Działalność nie zidentyfikowana	0	0	0
Ogółem	1130	1692	646

Źródło: Tabela T-I/P-9 „Bezrobotni wg rodzaju działalności ostatniego miejsca pracy oraz oferty pracy w powiecie nidzickim w I półroczu 2014 roku”. Obliczenia własne.

Analiza ostatniego miejsca pracy bezrobotnego pozwoliła wyeksponować 4 rodzaje działalności szczególnie wyróżniające się w naszym powiecie. Należy do nich zaliczyć:

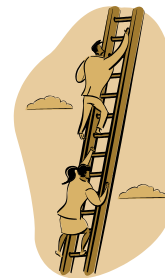
- przetwórstwo przemysłowe (27,1% ogółu zarejestrowanych pracowało w tym sektorze gospodarki, a pracodawcy złożyli 20,0% wolnych miejsc pracy),
- budownictwo (pracowało w tym sektorze 19,1% zarejestrowanych bezrobotnych, a pracodawcy złożyli 15,8% wolnych miejsc pracy),
- handel hurtowy i detaliczny; naprawa pojazdów samochodowych, włączając motocykle (15,4% pracujących w tym sektorze, 10,1% wolnych miejsc pracy),
- rolnictwo, leśnictwo, łowiectwo i rybactwo (8,5% pracujących w tym sektorze gospodarki, 3,7% wolnych miejsc pracy).

To głównie w tych sektorach gospodarki pracowali bezrobotni zarejestrowani zarówno w analizowanym okresie, jak również znajdujący się w ewidencji na koniec I półrocza 2014 roku.

Najwięcej wolnych miejsc pracy i miejsc aktywizacji zawodowej wpłynęło z sekcji PKD „przetwórstwo przemysłowe” (129 wolnych miejsc) oraz z sekcji „opieka zdrowotna i pomoc społeczna” (115 wolnych miejsc pracy – dotyczyły w większości prac społecznie użytecznych).

4.3 Ranking zawodów zgłoszonych w ofertach pracy w I półroczu 2014 roku ze względu na wskaźnik szansy uzyskania oferty

W dużych grupach zawodów uszeregowanych wg kodu 2-cyfrowego, największą szansę na otrzymanie oferty w naszym powiecie miały sekretarki, operatorzy urządzeń biurowych i pokrewni oraz robotnicy pomocniczy w rolnictwie, leśnictwie i rybołówstwie.



W dalszej kolejności znaleźli się:

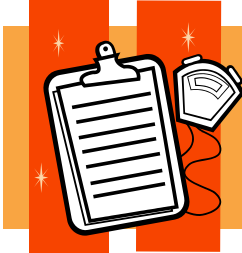
- pracownicy usług osobistych,
- pracownicy opieki osobistej i pokrewni.
- pracownicy do spraw finansowo – statystycznych i ewidencji materiałowej,
- średni personel do spraw biznesu i administracji,
- pracownicy pomocniczy przygotowujący posiłki,
- średni personel z dziedziny prawa, spraw społecznych, kultury i pokrewny,
- specjaliści do spraw zdrowia,
- kierownicy do spraw produkcji i usług,
- średni personel do spraw zdrowia,
- kierowcy i operatorzy pojazdów.

Natomiast wg kodu 4-cyfrowego (pomijając wskaźnik MAX) największe szanse na zatrudnienie w analizowanym okresie mieli głównie:

- robotnicy pomocniczy w ogrodnictwie i sadownictwie,
- robotnicy pomocniczy w leśnictwie,
- sprzedawcy (konsultanci) w centrach sprzedaży telefonicznej / internetowej,
- gospodarze budynków,

- średni personel do spraw zdrowia gdzie indziej niesklasyfikowany,
- pracownicy obsługi biurowej,
- pracownicy domowej opieki osobistej,
- technicy farmaceutyczni,
- sekretarki (ogólne),
- operatorzy maszyn do produkcji wyrobów gumowych.

5. Wnioski

- ✓ Analiza zawodów deficytowych i nadwyżkowych przeprowadzona w oparciu o statystykę rynku pracy nie jest w stanie określić rzeczywistej skali tego zjawiska. Jest to spowodowane tym, że nie wszystkie wolne miejsca pracy zgłaszane są przez pracodawców do powiatowego urzędu pracy, a pracodawcy korzystają z różnych źródeł pozyskiwania pracowników. Najczęściej kierują do urzędu pracy informacje o wakatach, które wiążą się z tzw. wtórnym rynkiem pracy, na którym funkcjonują zawody nie wymagające specjalistycznych umiejętności i kwalifikacji.
 
- ✓ W Powiatowym Urzędzie Pracy w Nidzicy zwiększa się liczba bezrobotnych, którą można sklasyfikować w wielu zawodach, ale w momencie rejestracji klasyfikuje się ją pod jednym kodem zawodu. Zmiany zachodzące na rynku pracy powodują, że dana osoba posiada kilka zawodów i w danym okresie może reprezentować zarówno zawód nadwyżkowy jak i deficytowy. Jednak tylko jeden z nich jest uwzględniony w statystyce rynku pracy.
- ✓ W pierwszym półroczu 2014 roku sytuacja na nidzickim rynku pracy nie uległa radykalnej zmianie. Rynek pracy pozostaje rynkiem pracodawcy, ponieważ podaż pracowników znacznie przewyższa obecny popyt na siłę roboczą. Świadczy o tym struktura zgłoszonych ofert do powiatowych urzędów pracy, w której dominują miejsca subsydiowane.
- ✓ Wśród zarejestrowanych bezrobotnych 59,9% stanowiły osoby z wykształceniem gimnazjalnym i poniżej oraz zasadniczym zawodowym. W porównaniu do grudnia 2013 roku ich populacja zmniejszyła się o 287osób tj. 18,9%. Najmniej było osób z wykształceniem wyższym. Ich liczebność w porównaniu do grudnia 2013 roku spadła o 36 osób, tj. 17,3%.

- ✓ W strukturze bezrobotnych największy odsetek stanowiły osoby z grupy zawodowej: sprzedawcy i pokrewni, robotnicy w przetwórstwie spożywczym, obróbce drewna, produkcji wyrobów tekstylnych i pokrewni, robotnicy pomocniczy w górnictwie, przemyśle, budownictwie i transporcie oraz pracownicy usług osobistych. Reprezentowane przez nich zawody wymagają głównie wykształcenia zasadniczego i średniego zawodowego. Natomiast najmniejszy dotyczy: specjalistów do spraw technologii informacyjno – komunikacyjnych, rolników i rybaków pracujących na własne potrzeby, kierowników do spraw zarządzania i handlu oraz specjalistów do spraw zdrowia.
- ✓ Ponad 82% bezrobotnych poprzednio już pracowało. Najliczniejszą grupę stanowiły osoby o stażu pracy od 1 roku do 5 lat (31,5%) oraz do 1 roku (21,2%).
- ✓ Największa liczba wolnych miejsc pracy zgłaszana jest dla pracowników usług osobistych, robotników w przetwórstwie spożywczym, obróbce drewna, produkcji wyrobów tekstylnych i pokrewnych oraz sekretarek, operatorów urządzeń biurowych i pokrewnych, najmniejsza zaś dla: kierowników w branży hotelarskiej, handlu i innych branżach usługowych oraz dla pracowników usług ochrony.
- ✓ Badanie zawodów wskazuje, że 75,6% zarejestrowanych bezrobotnych legitymowało się zawodami nadwyżkowymi. Wśród nich dominowały: sprzedawca, pakowacz, murarz, mechanik pojazdów samochodowych, technik informatyk, kierowca ciągnika rolniczego, ślusarz, kucharz.
- ✓ Wśród zawodów deficytowych czołowe miejsca przypadły: pomocniczym robotnikom przy konserwacji terenów zieleni, robotnikom gospodarczym, technikom administracji, technikom handlowcom, elektromonterom instalacji elektrycznych, sekretarkom.
- ✓ Dane z monitoringu są wykorzystywane przez specjalistę do spraw rozwoju zawodowego do opracowania planu szkoleń dla bezrobotnych i poszukujących pracy. Stanowią one także cenne źródło informacji dla szkół ponadgimnazjalnych w zakresie ustalania nowych kierunków kształcenia na najbliższe lata.

Sporządził:
Konrad Dawid
89 6250 134

Dyrektor
Powiatowego Urzędu Pracy
Aleksandra Nowogórska

Aneks statystyczny

Spis tabel

Tabela nr 1	Struktura bezrobotnych według dużych grup zawodowych w I półroczu 2014 roku	5
Tabela nr 2	Napływ bezrobotnych według grup zawodowych w I półroczu 2014 roku	10
Tabela nr 3	Wolne miejsca pracy i miejsca aktywizacji zawodowej według grup zawodowych w I półroczu 2014 roku (najliczniej występujące)	13
Tabela nr 4	Wybrane zawody nadwyżkowe w I półroczu 2014 roku	15
Tabela nr 5	Zawody zrównoważone w I półroczu 2014 roku	16
Tabela nr 6	Zawody deficytowe w I półroczu 2014 roku	16
Tabela nr 7	Bezrobotni według rodzaju działalności ostatniego miejsca pracy oraz wolne miejsca pracy i miejsca aktywizacji zawodowej w I półroczu 2014 roku	22